

浚江区十里亭镇镇域乡村振兴规划

(2022-2035 年)

征求意见稿

浚江区农业农村局

广东工业大学建筑规划设计院有限公司

二〇二二年十二月

目录

第一章 规划背景.....	1
第一节 发展基础.....	1
第二节 主要问题.....	9
第三节 发展机遇.....	9
第四节 面临挑战.....	11
第五节 相关规划要求.....	12
第二章 总体要求.....	13
第一节 指导思想.....	13
第二节 基本原则.....	13
第三节 总体思路.....	14
第四节 发展定位.....	15
第五节 发展目标.....	16
第三章 优化镇域总体发展格局.....	18
第一节 统筹镇域发展格局.....	18
第二节 统筹生产生活生态空间.....	20
第四章 大力发展强镇富民产业.....	22
第一节 加快推进农业现代化.....	22
第二节 强化绿色引领工业集聚发展.....	28
第三节 大力发展物流商贸服务业.....	29
第四节 培育发展农文旅服务业.....	30
第五章 补齐基础设施建设短板.....	33
第一节 打造内联外通的综合交通系统.....	33
第二节 构建稳定可靠的水利支撑系统.....	35
第三节 构建清洁低碳的能源生产消费结构.....	36
第四节 加强新一代信息基础设施建设.....	36
第五节 建设灵敏高效的镇村应急体系.....	36
第六章 提升公共服务供给品质.....	39
第一节 优化城乡教育资源配置.....	39

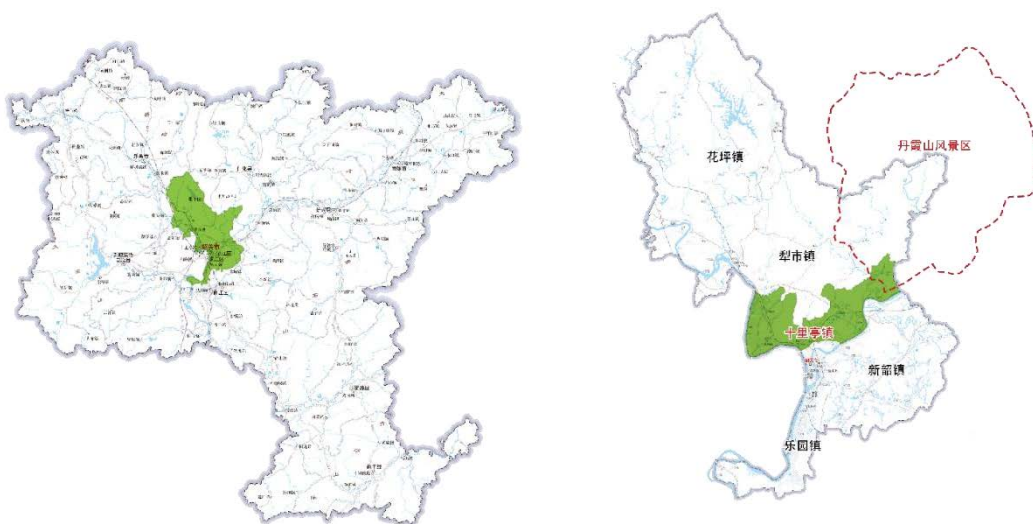
第三节 增强卫生健康服务能力	40
第四节 提升公共文化体育服务水平	42
第五节 提升脱贫攻坚成果水平	45
第七章 提升生态环境保护与综合治理水平	50
第一节 构建生态环境保护格局	50
第二节 加强生态环境治理	51
第三节 改善农村人居环境	52
第四节 探索生态产品价值实现路径	54
第八章 加快提升乡村治理水平	55
第一节 加强基层党组织建设	55
第二节 引导农民自治	57
第三节 强化乡村法治	58
第四节 实现乡村德治	60
第九章 创新体制机制提升人才水平	61
第一节 积极培育人才	61
第二节 大力引进人才	62
第三节 高效留住人才	63
第十章 实施保障	65
第一节 全面加强组织领导	65
第二节 发挥驻镇帮镇扶村带动作用	65
第三节 强化项目落地保障	66
第四节 动员引导社会参与	67
附件一 项目表	68
附件二 不可移动文物一览表	76

第一章 规划背景

第一节 发展基础

2022 年 1 月，根据《中共中央 国务院关于做好 2022 年全面推进乡村振兴重点工作的意见》提出，坚持和加强党对“三农”工作的全面领导，牢牢守住保障国家粮食安全和不发生规模性返贫两条底线，突出年度性任务、针对性举措、实效性导向，充分发挥农村基层党组织领导作用，扎实有序做好乡村发展、乡村建设、乡村治理重点工作，推动乡村振兴取得新进展、农业农村现代化迈出新步伐。

为积极响应相关政策，十里亭镇扎实落实省、市、县工作部署，始终坚持实施乡村振兴战略，在乡村发展、乡村建设、乡村治理领域取得明显成效，经济社会呈现健康良好的发展态势。



十里亭镇区位分析图

一、地理位置良好，交通优势突出

十里亭镇位于广东省北部、韶关市中部、浈江区中部，东与仁化大桥镇交界，南隔浈江与新韶镇相邻，西隔武江，与武江区重阳镇相

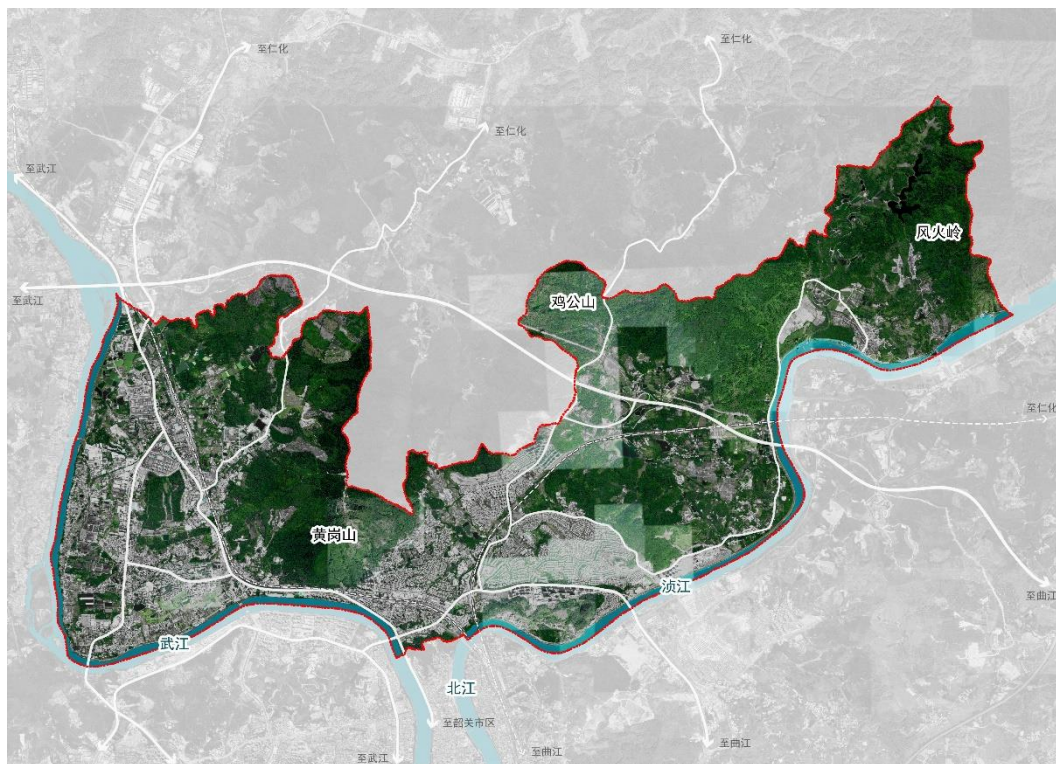
邻，北与犁市镇五四村相邻。十里亭镇紧邻丹霞山风景区，且部分区域位于景区范围内。

轨道交通方面，镇域内有京广铁路从辖区越境而过，距离镇区最近的铁路站点为韶关东站，依托京广铁路可以连接珠三角与湘鄂等地区。韶关北环高速穿过东部辖区，城市干道有十里亭大道、前进路、凤凰路、碧亭路，现状道路基本满足交通需求。现多条干道相连，道路系统较为成熟，为居民出行及物流产业等提供有效保障。

总体而言，十里亭镇交通区位优势明显，道路等级高，现状道路通行能力可以有效容纳未来的发展容量。

二、自然资源优良，生态环境适宜

十里亭镇地貌以丘陵、盆地为主，东北部有黄岗山、鸡公山与风火岭山脉，村落主要沿浈江与武江两岸平坦地区，呈片状形式集中分布。受地形与城市化发展进程影响，镇域范围内拥有较大规模的农田主要分布在东部的湾头村与腊石村。气候属中亚热带季风型气候区，全年盛行南北气流，冷暖交替显著。光热充足，雨量充沛，湿度较大，农业生产可以一年三熟。气候资源比较丰富；灾害性天气较多，低温阴雨，龙舟水、秋旱、寒露风和霜冻等灾害性天气较为频繁，对农业生产影响较大。镇域范围内东西两侧分别有浈江与武江，两江交汇于风采街道形成北江。辖区内多溪流与水塘，水量较为丰富。



山水环境示意图

三、人口较为稳定，人均受教育程度高

依据浈江区第七次全国人口普查公报与第六次全国人口普查公报数据统计情况，对人口情况、年龄构成与受教育年限等数据进行统计分析。2020年十里亭镇常住人口总数8.84万人，与2010年第六次全国人口普查相比，人口总数有所增加。人口年龄构成中15—59岁劳动力人口占总人口66.78%，其中60岁及以上占14.48%，人口老龄化较为严重。与2010年第六次全国人口普查相比，常住人口中15岁及以上人口的平均受教育年限在11年以上，人均受教育程度较高。

四、镇域经济良好，城镇化发展较快

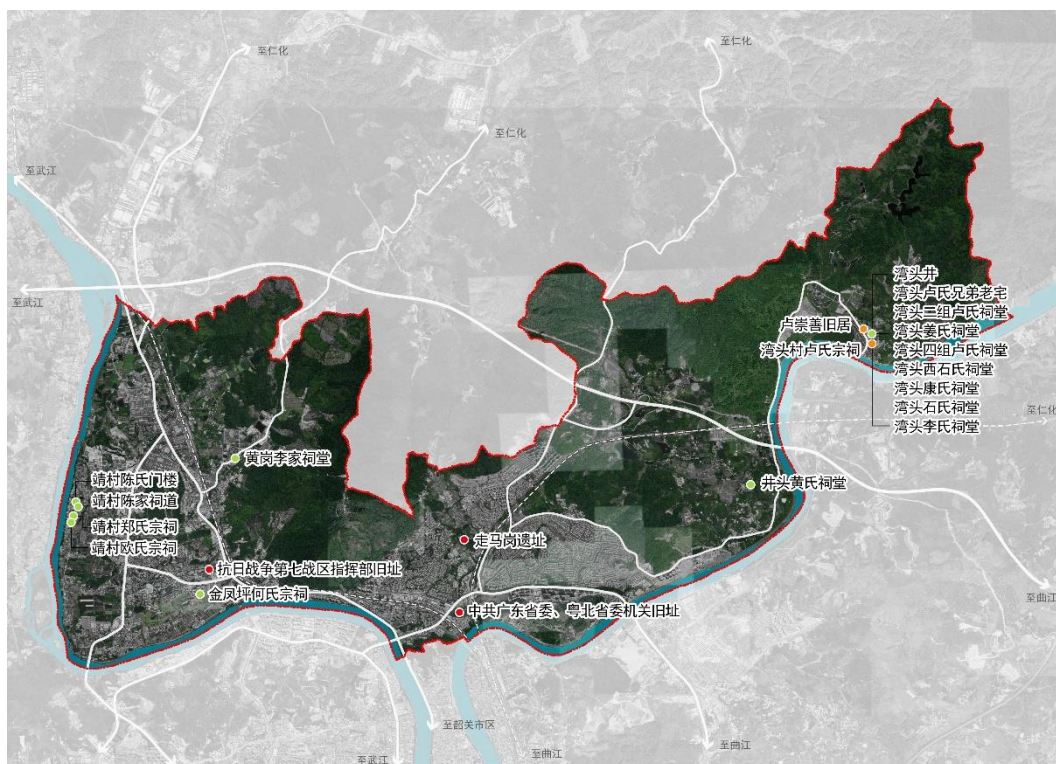
十里亭镇现代农业主要以湾头濠丰省级现代农业（油茶）产业园为依托，引进三雄农业科技发展有限公司，成为浈江区农业示范

龙头产业园。农业生产形成一定规模的有：靖村的无花果和蔬菜基地，金凤坪村的花卉种植，腊石村的笋竹，以及沙田柚、养蜂等具有一定规模的经济作物。在第二产业方面，以食品加工业、装备制造业为主；在第三产业方面，以房地产产业、商业与服务业为主。

五、文化资源丰富，多个省级文物保护单位

十里亭镇部分行政村保存了一定的文物古迹、传统建筑与民俗文化，其中以湾头、腊石与靖村为主的传统建筑保存较为完整，具有良好的历史风貌。镇域范围内已公布为省级文物保护单位有3个：走马岗遗址、抗日战争第七战区指挥部旧址和中共广东省委、粤北省委机关旧址；公布为市级文物保护单位有2个：卢崇善旧居与湾头村卢氏宗祠；已登记为未定级不可移动文物的有18个。

腊石村与湾头村现状传统宗祠建筑保留数量较多，村内古井、古桥分布较多。在镇域乡村规划过程中，应当挖掘各村落历史文化，结合村落格局与发展情况进行保护与建设，对文物古迹、传统建筑、古树名木与非物质文化遗产等历史文化的维护。



历史文化资源分布图

5. 非物质文化遗产

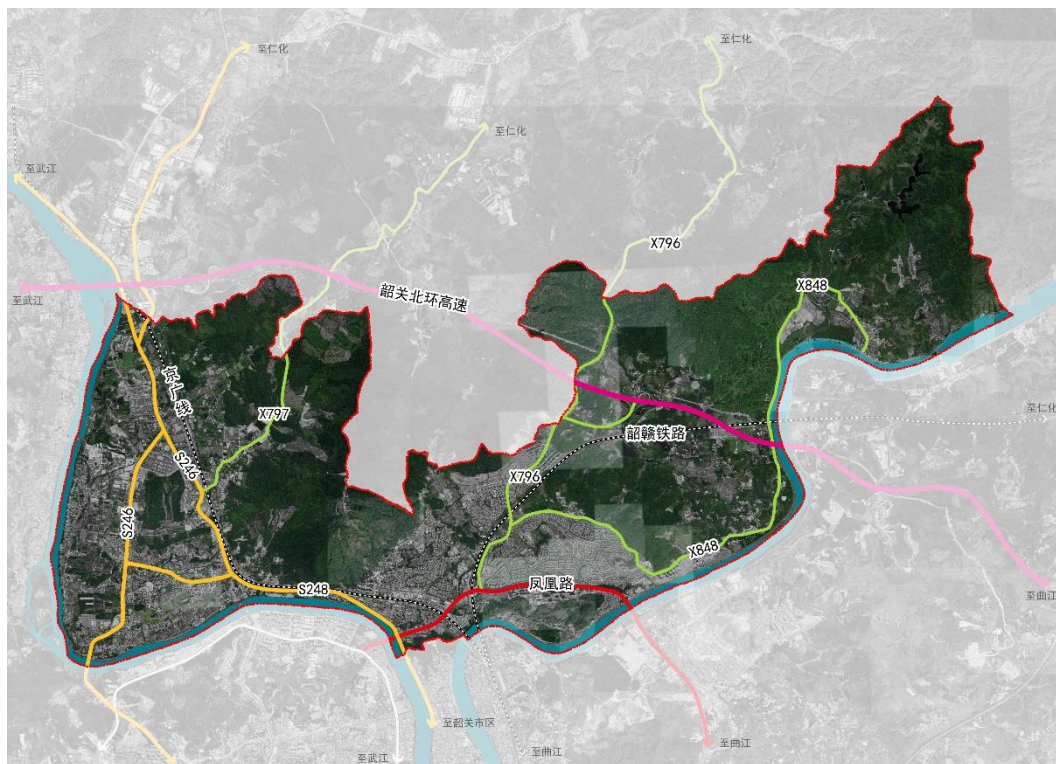
浈江香火龙起源于浈江区十里亭镇湾头村，距今已有 400 多年的历史。每年元宵佳节香火龙都要隆重登场，飞腾舞蹈，扎制和舞龙技艺代代相传，因此该村被认为是十分奇特的“火龙村”。香火龙用稻草扎制而成，在稻草扎制的龙身上插满点燃的香火，巧妙地构架突出龙头。浑身金光闪闪的龙身在夜幕中狂舞，时上时下，飞舞翻滚，动作流畅，形态逼真，迅捷异常，场面非常壮观。2018 年，浈江香火龙被列入浈江区第六批非物质文化遗产名录。



六、对外交通便捷，内部骨干路网基本形成

十里亭镇对外的主要交通有韶关北环高速，呈东西走向穿过十里亭东部区域，在良村有一处高速出入口；省道 246 线穿过镇域西部片区，往北至浈江区犁市镇，往南至武江区西联镇，镇域对外交通便捷。镇内主要道路有丹霞大道北、十里亭大道、碧亭路，整体呈南北走向穿过辖区西部片区；连接中部的前进路、凤凰路、良村公路与县道 796 线；东部片区有县道 848 线连接腊石村与湾头村。

轨道交通方面，镇内有两条铁路穿过，分别为京广铁路与韶赣铁路，在西部片区有黄冈站铁路站点；沿市区方向有韶关东站（火车站），距离较近。沿前进路与十里亭大道有多个公交站点、五里亭汽车客运站，公共交通较为便捷。



道路交通现状图

七、公共设施改善，品质有待提升

市政基础设施基本完善。十里亭镇电力供电基本已实现镇区及村落全覆盖。城镇供电网线基本实现地下管网敷设，大部分村落依旧为架空裸露电线，连接各个电线杆，需进一步加强对裸露电线安全的管控与整治。村落基本已接入市政自来水给水管网，供水满足日常需求。排水设施分为污水排水与雨水排水，污水排水有污水处理池、排污管网（接入市政管道）；部分村落宅基地周边有明渠排污设施，利用地势高差将水流排入池塘或自然农田。经人居环境整治后环境卫生较好，村落多处设有垃圾收集点与公共厕所，满足村民日常需求。

公共服务设施相对薄弱。十里亭镇现有标准化建设的村（居）党群服务中心 16 个，集公共服务平台、办公活动场所、线下服务平

台等功能于一体。现状主要于行政村一级层面配备公共服务中心，医疗卫生站、小学教学点、快递配送点，部分行政村（社区）配有村民活动场所，但自然村一级公共服务水平相对薄弱，仅有人口相对较高的自然村，自建有文化室等村民活动场所。全镇16个村居综合文化服务中心已验收完工并投入使用。镇域内高等（技术）教育设施有4个，分别为：韶关医院医学院（十里亭校区）、韶关市第二高级技术培训学院、韶关市镇江中等职业技术学校、北江技校；现有中学4个，小学教学点5个，主要沿中东部镇区方向分布。医疗服务机构有2处，分别为韶关华南康复医院、韶关启德医院，其余村（居）均有卫生站。

八、治理体系健全，党组织建设较为完善

举办多种形式党建活动，提升党员综合水平。十里亭镇以“三聚焦三注重”学深悟透党的二十大精神，树立全局观，立足本镇实际，主动服务全市、全区高质量发展；同时根据疫情防控形势，组织辖区部分区、镇人大代表深入抗疫一线，投入疫情防控工作；有序开展红色教育基地学习，组织党总支支部党员前往华南教育历史研学基地（大村）、犁市当铺教育基地，深刻了解革命先辈们英勇奋斗的历史，接受革命的洗礼等党建活动。以相关活动平台为基础，努力打造集思想引领、道德教化、文化传承、新风尚等多种功能于一体的服务居民的综合性平台；扎实开展党史教育学习，通过主题党日活动、组织生活会、党校培训等多种方式，全镇党员的理论水平和政治觉悟显著提升。

第二节 主要问题

十里亭镇发展基础相对良好，但存在产业结构层次不高、部分土地资源利用率较低，整体经济发展模式有待进一步完善。

一、综合经济实力不强，产业发展层次不高

农业方面，种养殖业以农户自主经营为主，龙头企业带动能力未能充分体现，农业生产长期粗放经营，缺乏具有竞争力的本土农产品品牌，产业链短、附加值低问题普遍存在，农业发展呈现

“散、乱、小”特点。工业方面，研发、采购、物流、营销等关键环节缺失，产业链条关系尚未形成，对镇域经济发展的辐射带动能力有限。服务业方面，以商贸、餐饮和酒店住宿等传统业态为主，能够支撑本土工业、农业发展的电子商务、物流、金融等专业化生产服务配套不完善。

二、资源利用效率较低，效益尚未充分发挥

十里亭镇生态产品价值实现机制尚不健全，本地山水农林资源和历史文化内涵挖掘不足，林下经济发展模式、文物建筑活化利用等资源利用率低，相关资源效益尚未充分发挥。部分建筑因年久失修且文化价值高而闲置下来，应进一步加强保护与管控，对资源整合合并进行活化利用。

第三节 发展机遇

一、“打造绿色发展韶关样板”指引发展方向

作为全国生态文明建设首批示范地区、国家级重点生态功能

区，韶关在“十四五”时期提出“打造绿色发展韶关样板”，明确推进“产业生态化”和“生态产业化”。立足韶关绿色发展方向，十里亭镇可充分发挥生态资源优势，通过培育生态文旅、绿色工业、循环经济等“生态+”产业，探索林地、农田、水源等生态资源价值化实现途径，走实走好生态优先绿色发展道路。

二、乡村振兴及驻镇帮镇扶村政策助力

从2018年提出乡村振兴战略以来，国家、省市陆续出台各种支持乡村振兴的政策文件，同时，广东省陆续出台《关于全面推进乡村振兴加快农业农村现代化的实施意见》《广东省乡村振兴驻镇帮镇扶村工作方案》等一系列文件，全域全覆盖全面推进乡村振兴，为乡村振兴工作带来新的契机。十里亭镇作为省发展改革委和农业银行广东省分行帮扶对象，在重大项目谋划、优质资源导入、金融扶持等方面具有显著优势，将充分享受乡村振兴政策红利。

三、休闲旅游引领旅游潮流

乡村休闲旅游能有效地结合现代农业与现代旅游，成为推进农村经济发展、产业融合与农民增收的重要途径。随着社会全面发展，乡村休闲旅游逐步成为新的旅游潮流，也是许多人追求的休闲生活方式，十里亭镇可抓住机遇结合“旅游+”理念，以丹霞山风景区优势发展乡村旅游。

四、“十四五”文化发展时代背景

2022年8月，中共中央办公厅、国务院办公厅印发了《“十四五”文化发展规划》，规划提出必须把文化建设放在全局工作的突出

位置，更加自觉地用文化引领风尚、教育人民、服务社会、推动发展。十里亭镇拥有丰富的文化资源，“中共广东省委、粤北省委机关旧址”、“抗日战争第七战区指挥部旧址”等红色文化遗址与文物建筑，文化底蕴深厚，在文化发展时代的背景下可充分加强对文化的活化利用，推进文化振兴。

第四节 面临挑战

一、周边镇发展雷同，外部竞争大

受新冠疫情和外部环境诸多不确定性因素影响，十里亭镇经济恢复基础尚不牢固，中央一号文下发之后，浈江区各镇同步进行乡村振兴规划，纷纷谋划特色农业、农产品加工业、乡村旅游业，外部竞争较大；疫情之后，乡村旅游体验、养生养老、生活就业等需求涌现，大量的生态村镇也会相应涌现，只有抓住特色化发展，做到“一村一品”，才能更好的与周边镇差异化联动发展。

二、专业人才不足，劳动力缺口问题突出

村镇高素质农民队伍较少，农业科技人才短缺，村产业发展普遍面临人力资源短缺的难题，既缺少与市场经济要求相适应的经管、营销、电商、金融等人才，也缺少与乡村产业发展相契合的本土实用技术人才；全县农业技术人员编制不足，全镇直接从事农业生产的农民平均年龄超过55周岁，农业兼业化、农民老龄化、农村空心化问题日益凸显。

第五节 相关规划要求

一、《韶关市城市总体规划（2015—2035年）》

规划全面落实主动融入珠三角总战略，将韶关市建成“国家生态文明先行示范区、全国著名的优秀旅游城市、珠三产业共建和区域合作融合发展区”的发展目标。划定韶关市中心城区范围，包含浈江区乐园镇、十里亭镇、新韶镇、犁市镇等其他区镇街道。其中中心城区空间结构以“一带两翼三心，一主五组团”为发展结构。十里亭镇位于主城区组团中，通过进一步完善基础服务配套设施，推进城镇化进程，同时结合镇域产业状况协调发展。

二、《韶关市旅游发展产业规划（2015-2025年）》

规划立足珠三角及周边湘赣市场，以韶关区域内丰富的生态资源和文化资源为依托，围绕大生态（山、水、林）、大禅宗（南华寺、云门寺、东华寺、大雄禅寺等）、大丹霞（世界自然遗产），进行深度挖掘，同时重点培育客家围楼、珠玑寻祖、精品温泉、特色乡村、经典红色，跳出观光旅游红海，迈向“特色观光+休闲度假”蓝海，构建具有生态文化观光、文化创意休闲、养生休闲度假、户外运动探险、乡村休闲娱乐等一体的、融合多种业态的粤北旅游圈产业极核。

第二章 总体要求

第一节 指导思想

深入贯彻党的二十大精神，以习近平新时代中国特色社会主义思想为指导，全面推进乡村振兴。党的二十大报告明确把“全面推进乡村振兴”作为新时代新征程“三农”工作的主题，提出要“扎实推动乡村产业、人才、文化、生态、组织振兴”，进一步指明了新时代新征程“三农”工作的总体要求和前进方向。民族要复兴，乡村必振兴；乡村要振兴，产业必先行。在脱贫攻坚取得胜利后全面推进乡村振兴，是“三农”工作重心的历史性转移。习近平总书记强调，要咬定青山不放松，脚踏实地加油干，努力绘就乡村振兴的壮美画卷，朝着共同富裕的目标稳步前行。巩固拓展脱贫攻坚成果最有效的手段就是衔接推进乡村振兴，而乡村振兴的关键是产业要振兴。实现这一重大历史任务，就要坚持走中国特色社会主义乡村振兴道路，促进农业高质高效、乡村宜居宜业、农民富裕富足。

第二节 基本原则

坚持党管农村工作。毫不动摇地坚持和加强党对农村工作的领导，健全党管农村工作领导体制机制，确保党在农村工作中始终总揽全局、协调各方，为乡村振兴提供坚强有力的政治保障。

坚持农业农村优先发展。把实现乡村振兴作为全党的共同意志、共同行动，做到认识统一、步调一致，在干部配备上优先考虑，在要素配置上优先满足，在资金投入上优先保障，在公共服务

上优先安排，加快补齐农业农村短板。

坚持农民主体地位。充分尊重农民意愿，切实发挥农民在乡村振兴中的主体作用，调动农民的积极性、主动性、创造性，把维护农民群众根本利益、促进农民共同富裕作为出发点和落脚点，促进农民持续增收，不断提升农民的获得感、幸福感、安全感。

坚持乡村全面振兴。准确把握乡村振兴的科学内涵，挖掘乡村多种功能和价值，统筹谋划农村经济建设、政治建设、文化建设、社会建设、生态文明建设和党的建设，注重协同性、关联性，整体部署，协调推进。

坚持改革创新、激发活力。不断深化农村改革，扩大农业对外开放，激活主体、激活要素、激活市场，调动各方力量投身乡村振兴。以科技创新引领和支撑乡村振兴，以人才汇聚推动和保障乡村振兴，增强农业农村自我发展动力。

坚持因地制宜、循序渐进。科学把握乡村的差异性和发展走势分化特征，注重规划先行、因势利导，分类施策、突出重点，体现特色、丰富多彩。既尽力而为，又量力而行，不搞一刀切，不搞形式主义和形象工程，久久为功，扎实推进。

第三节 总体思路

基于十里亭镇现状特征、存在问题与发展形势，根据上位规划和相关政策要求，构建十里亭镇乡村振兴整体发展格局，以推进“五个振兴”及提升脱贫攻坚成果水平、镇村公共基础设施水平、公共服务能力、乡村产业发展水平、抓党建促乡村振兴水平为重

点，以“农文旅产业融合发展”为核心，以“推动十里亭镇高质量发展”为目标，充分挖掘并利用特色资源优势，大力发展现代农业、农产品加工业、乡土特色产业、乡村旅游业、物流服务业等产业，以“产业兴旺”带动十里亭镇经济发展、农民增收、农民生产生活水平提升、社会全面进步。同时，结合各村特色，因地制宜、突出重点、统筹推进，使各村在产业发展、农民增收、村容村貌整治、基础设施建设、乡风文明、乡村治理等方面均取得新成绩。

第四节 发展定位

推进十里亭镇建设现代农业示范基地、现代仓储物流基地与文旅服务中心建设，加快实施乡村振兴战略，提升镇域经济和社会水平。

现代农业示范基地。大力发展特色农业，扩大现代农业生产规模，支持农业龙头企业申报省、市级一村一品。以湾头濠丰省级现代农业（油茶）产业园为依托，壮大油茶、沙田柚、无花果、有机蔬菜、养蜂的生产规模，切实帮助农民增产增收。加大农业农村基础设施建设力度，建设具有农业生产旱涝保收的基础设施。发展园艺花卉产业，建设金凤坪村“一村一品、一镇一业”园艺花卉项目，扩大花卉种植面积，完善花卉产业链，促进花卉产业发展壮大。同时结合小花园、小果园、小菜园、小公园“四小园”田园发展模式，推进十里亭镇精品农业建设。

现代仓储物流基地。立足全市的交通枢纽定位，依托水陆两运交通优势，扩展浚江、武江区际合作深度和广度，规划布局大型物

流节点和枢纽，建设现代仓储物流基地。

文旅服务中心。依托临近韶关市区的区位优势，重点发展“中共广东省委、粤北省委机关旧址”、“抗日战争第七战区指挥部旧址”等红色文化遗址与文物建筑；同时连接湾头古村落“九井十八厅”的传统风貌格局与农业种植基地，发展农业观光与田园生态文化旅游，统筹山、水、林、田、湖、草等生态要素，打造腊石往湾头方向沿岸的生态廊道。

第五节 发展目标

近期目标。到2025年，实现巩固拓展脱贫攻坚成果同乡村振兴有效衔接，农业农村现代化取得重要进展，具体实现以下目标：

——乡镇产业发展水平提升。绿色产业集群化发展态势初显，农业现代化水平稳步提高，十里亭镇农文旅精品旅游路线初步成型，城乡融合发展扎实推进，基本形成三产融合发展格局。

——脱贫攻坚成果水平提升。人民就业质量、收入水平显著提高，脱贫攻坚成果进一步巩固拓展，人均可支配收入增速高于全省平均水平，集体经济组织对村庄发展的保障力度增强，共同富裕迈出坚实步伐。

——基础设施保障水平提升。基础设施短板基本补齐，实现全部行政村“15分钟上高速”，交通、水利、能源、信息、环卫等生产生活配套设施明显改善，基本实现公共设施权属清晰、权责明确、管护到位、机制健全，基础设施对经济社会发展的支撑能力显著提升。

——镇域公共服务能力提升。社区服务设施建设水平显著提升，初步建成配套完善、功能互补的镇域服务中心。教育资源布局更加完善，乡镇卫生院在农村三级医疗卫生服务体系中的中枢作用充分发挥，普惠性养老托育服务供给更加有效，兜底性社工服务覆盖面进一步扩大，逐步实现基本公共服务常住人口全覆盖。

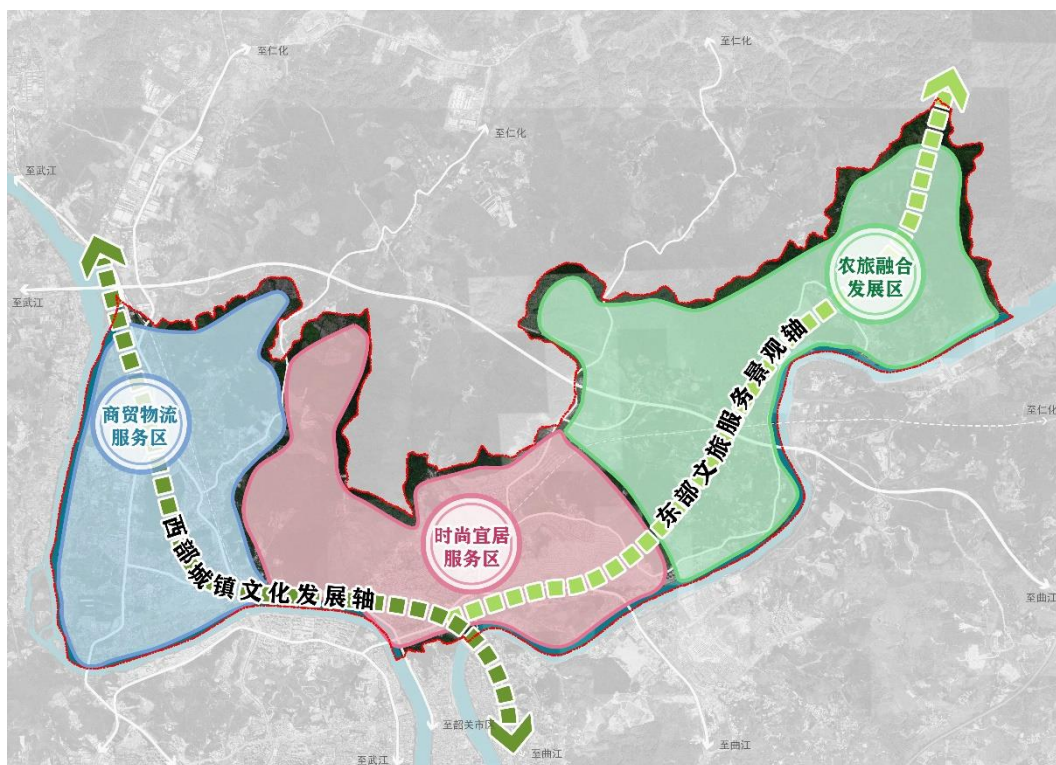
——抓党建促乡村振兴水平提升。党建引领作用成效明显，驻镇帮镇扶村工作与乡村振兴充分衔接，镇村党组织带头人队伍建设持续加强，乡贤在社会治理中的示范作用充分发挥，现代镇村治理能力进一步提升，基本形成党组织领导的“乡贤+三治融合”基层治理新模式，把党的政治优势、组织优势转化为乡村治理效能。

远期目标。到2027年，乡村振兴取得战略性成果，农业生产结构和区域布局明显优化，生态宜居美丽乡村建设取得重大进展，镇村面貌实现根本改变。到2035年，乡村振兴取得决定性进展，现代化乡村产业体系、生产体系和经营体系基本建立；城乡居民收入水平和就业质量显著提高，城乡基本公共服务均等化基本实现；农村生态环境根本好转，美丽宜居乡村基本实现全覆盖；乡风文明达到新高度，乡村治理体系更加健全，城乡融合发展体制机制更加完善；农业高质高效、乡村宜居宜业、农民富裕富足目标总体实现，基本实现农业农村现代化。

第三章 优化镇域总体发展格局

第一节 统筹镇域发展格局

十里亭镇位于韶关市中心城区范围内，临近韶关市区，镇域基础服务设施较为完善。结合镇域范围内水陆运输区位条件、碧桂园宜居建设空间分布特征、湾头古村传统风貌格局与农业资源优势背景，规划以省道248、246线与县道848为发展轴线，对东部、中部、西部片区根据现状特征划定发展区划，规划整体空间发展结构为两轴三片区。



空间发展结构图

1. 两轴

沿省道248、246线为西部城镇文化发展轴，以邻近韶关市区快速发展城镇化与水陆运输的区位条件为基础，结合靖村的无花果、

金凤坪的花卉种植，以及省级文物保护单位等文化资源，完善镇域基础服务配套设施，推动西部片区物流产业链与现代精品农业的发展；接县道848线串联湾头、腊石古村发展为**东部文旅服务景观轴**，依托湾头“九井十八厅”传统风貌、濠丰省级现代农业（油茶）产业园，加大农业农村基础设施建设力度，推进湾头村加州鲈鱼规模化养殖与腊石村百臻生态农业观光园等项目发展，发展集现代农业、休闲民俗、生态观光集一体的旅游发展轴。

2. 三区

农旅融合发展区。以湾头“九井十八厅”风貌格局、古祠堂、古树名木等古村落历史遗迹为依托，修缮文物建筑，新增文化景观节点；同时连接省级现代农业（油茶）产业园、湾头加州鲈鱼规模化养殖与腊石村百臻生态农业观光区，完善基础服务设施，引入农家乐、民宿等旅游配套设施，发展集现代农业与传统风貌融合发展的田园观光旅游区。

商贸物流服务区。依托京广铁路运输与铁路站点位于十里亭镇的发展优势，结合浚江、武江水运航道的区位条件，发展现代仓储物流服务区；同时依托镇区城镇化进程的加快，结合靖村无花果基地建设、金凤坪园艺花卉项目，完善镇区基础服务设施，发展商贸物流区，推进产业一体化建设。

时尚宜居服务区。以邻近韶关市区的区位优势，十里亭中部片区多为碧桂园住宅片区，结合文物节点、韶关动物园等旅游资源，发展时尚宜居服务中心。完善服务配套设施，医疗诊所、教育文

化、公园景观等配套设施，推进新型城镇化主战场建设。

第二节 统筹生产生活生态空间

坚持人口资源环境相均衡、经济社会生态效益相统一，打造集约高效生产空间，营造宜居适度生活空间，保护山清水秀生态空间，延续人和自然有机融合的乡村空间关系。

一、统筹利用生产空间

乡村生产空间是以提供农产品为主体功能的国土空间，兼具生态功能。落实农业功能区制度，科学合理划定粮食生产功能区、重要农产品生产保护区和特色农产品优势区，严格保护农业生产空间。实施农村产业“四化”工程，发挥市场作用和基层创造性，结合国土空间总体规划，优化农业生产空间布局，一是大力发展湾头村加州鲈鱼规模化养殖和精品深加工项目、稻田养虾、濠丰省级现代农业（油茶）产业园以及靖村无花果基地种植项目；二是发展金凤坪花卉项目建设，腊石村百臻生态农业观光园，推进生态农业种植、观光、教学为一体的综合性生态农业示范园区；三是以湾头古村传统建筑风貌、省级文物保护单位文物资源等历史遗迹，将文化节点与旅游景观相串联，活化利用文化节点建设，推进文化旅游的发展。围绕省道246、248线与县道848沿线重点地区、重大发展平台，积极开拓农业新功能、发展农业新业态，以城带乡，促进城乡互动、一二三产整合、要素优化，提升乡村发展层次。

二、合理布局生活空间

乡村生活空间是以农村居民点为主体、为农民提供生产生活服

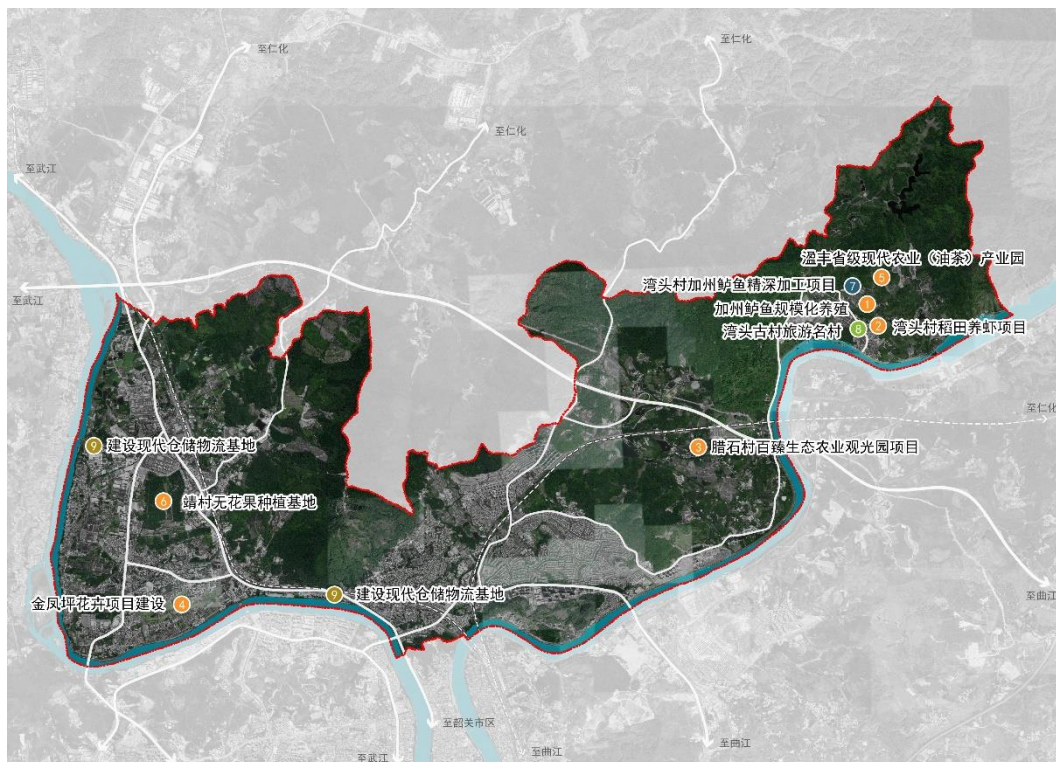
务的国土空间。结合国土空间总体规划，坚持节约集约用地，遵循乡村传统肌理和格局，划定空间管控边界，明确用地规模和管控要求，合理布局公共服务设施与基础设施用地，引导生活空间生活便利、尺度适宜、布局协调、功能齐全。充分挖掘乡村自然生态、历史文化资源，保留乡村原有景观特色与人文环境，充分维护原生态村居风貌。

三、严格保护生态空间

乡村生态空间是具有自然属性、以提供生态产品或生态服务为主体功能的国土空间。加强对自然生态空间的整体保护，修复和改善乡村生态环境，提升生态功能和服务价值。综合协调建设发展、环境保护、生态利用、生态修复、污染治理等工作，实施产业准入负面清单制度，强化准入管理和底线约束，构建生态安全屏障。

第四章 大力发展强镇富民产业

以产业链延伸拓展为抓手，推动农业规模化、产业化、现代化发展，引导绿色工业入园集聚发展，培育以生态文化旅游为主的现代服务业，加快一二三产业融合高质量发展。



产业项目规划图

第一节 加快推进农业现代化

一、大力发展加州鲈鱼规模化养殖和精品深加工

渔业生态是渔业可持续发展的基础。2016年，农业部将现代渔业发展的总体思路调整优化为“提质增效、减量增收、绿色发展，优化空间布局，调减内陆，限制近海”。根据渔业发展背景与湾头村富有多片池塘的优势条件下，对湾头村大力发展加州鲈鱼规模化养殖和精品深加工项目。通过科学技术手段，对规模小、分散点多

的不规则池塘进行合并改造，狭窄的塘基进行拓宽处理；同时建设尾水处理生态系统，对池塘养殖尾水采取“沉淀池+曝气池+生态净化池”三池两坝工艺处理，保证水质的安全与污染有效处理与排放。建设育苗车间、综合楼、停车场、广场、消防水池等养殖配套设施，延伸产业链发展，对鲈鱼产品进行精品深加工，形成以养殖、加工、销售为一体的产业发展链。



鲈鱼规模化养殖发展意向图

二、推进湾头村稻田养虾项目进程

随着国民对水产品的消费升级，以罗氏沼虾、小龙虾为代表的名优水产品的消费量越来越大，依据湾头村现有的大片水道种植面积，利用稻田进行适当改造，发展稻虾养殖项目。湾头村现有的稻田种植本身是连片发展的，稻田水源充足，水质符合渔业水质标准，适宜进行稻虾种养模式。依据项目建设要求，规划配套相关设施，如根据种养需求对现有田埂进行改造，增加田埂高度，开挖虾

沟用于养殖和收获；便于水体交换，选择适应的进排水口，设置虾类防逃设施，增加适宜生存环境的水草植物等措施。通过对原有稻田的改造升级，以充分发挥稻田的生产潜力，提高稻田的生产效益，提高农民从事农业生产的积极性，并同时优化水产养殖品种结构，促进当地经济发展和农民的增产增收，助力乡村振兴规划。



虾稻种植发展意向图

三、发展精品农业微田园

在加快城镇化建设的进程条件下，对房屋前后的闲散用地、边角地空间、坍塌房屋等空间资源进行活化利用，发展“小花园”、“小菜园”、“小果园”与“小公园”四小园微田园风貌。

小花园——引导农户选用色彩鲜艳的花卉品种，并结合花期进行四季花镜营造；采用生活废弃容器等作为花卉容器；结合水井、农具等乡土要素进行花园造景；花卉可结合墙壁、门洞等建筑要素进行立体种植。

小菜园——农户可结合饮食习惯种植花生、萝卜、生菜等应季蔬菜；边界宜采用砖块、竹竿、卵石等乡土材料进行栅栏建设；庭院围墙宜采用空透样式，做到透绿显绿。

小果园——成片种植李果、沙田柚等佳果；宜采用砖块、木块、麻石等乡土材料铺设果园游径，游径宜弯不宜直；宜在果园地面平整处配置休闲桌椅；果园边界宜采用低矮、通透的围栏进行围合，围栏宜采用乡土材料建设。

小公园：——宜结合树池进行景观休憩座椅建设；宜采用砖块、石块、木材等乡土材料进行公园游径铺设；可采用石磨盘、水缸、农具等常见乡土构件作为小品主题组织公园节点空间。



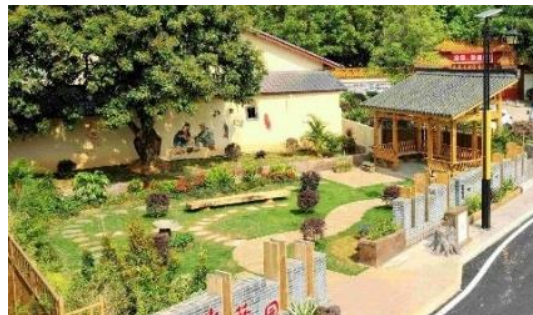
小花园



小菜园



小果园



小公园

四、发展多种形式农业适度规模经营

培育壮大家庭农场、农民合作社、龙头企业等新型农业经营主体，积极申报一批国家级、省级和市级示范新型农业经营主体，引导龙头

企业牵头组建农业产业化联合体，构建紧密多元的利益联结机制。鼓励通过农村土地经营权流转、股份合作、代耕代种、土地托管等方式，探索土地流转型、服务带动型等多种形式规模经营。聚焦关键薄弱环节和小农户，加快发展农业社会化服务，以粮食作物、蔬菜种植服务示范基地为试点，支持农业服务公司、农民合作社、农村集体经济组织、基层供销合作社等各类主体大力发展单环节、多环节、全程生产托管服务。

五、强化现代农业科技和物质装备支撑

强化农业科技推广，鼓励农业龙头企业与高校、科研院所共建研究试验示范基地，聚焦新品种选育、提纯复壮、技术展示、人才培养等工作，共同创建省级现代农业产业园。鼓励发展工厂化集约养殖、立体生态养殖等新型养殖设施，因地制宜发展塑料大棚、日光温室、连栋温室等设施，在保护生态环境基础上，探索利用可开发的空闲地、废弃地发展设施农业。开展农机维修服务点创建工作，扶持农机社会化服务经营主体，培育农机维修、供应、中介、租赁等有偿服务。

六、扎实推进耕地保护与质量提升

继续开展撂荒地整治工作，结合实地摸排情况制定年度复耕计划，推进撂荒地流转和托管工作，鼓励新型农业经营主体对撂荒地进行复耕复种。落实市级工作部署，进一步做好高标准农田建设，结合财政补助多渠道筹措建设资金，健全高标准农田建后管护机制。分类明确一般耕地、永久基本农田和高标准农田用途，引导新发展林果业上山上坡，鼓励利用“四荒”资源，不与粮争地。强化耕地用途管制，严

禁违规占用耕地和违背自然规律绿化造林、挖湖造景，严格控制非农建设占用耕地，深入推进农村乱占耕地建房专项整治行动，坚决遏制耕地“非农化”、防止“非粮化”。

十里亭镇镇域乡村振兴规划农林牧渔重点项目表

序号	项目名称	建设内容
1	加州鲈鱼规模化养殖和精深加工项目	通过对湾头村集中连片内陆养殖池塘改造及尾水治理生态系统建设（主要包括对200亩鱼塘改造，建设1个净化池1个沉淀池、2条工厂化循环车间，1个工厂化鱼苗标粗车间等），打造现代渔业生态健康养殖示范基地，实现整个区域的可持续发展。
2	浈江区十里亭镇湾头村稻田养虾项目	依托湾头村河流众多、水源充沛的天然优势，进一步改变湾头村以单一种植水稻为主的种植方式，结合稻虾养殖，对原有稻田进行改造升级，优化水产养殖品种结构，提升整个当地的渔业水平，促进湾头村经济发展和农民的增产增收。
3	腊石村百臻生态农业观光园项目	依托腊石村优美自然风光、悠久的历史文化和便利的交通条件，打造集生态农业种植、农业观光、农业教学为一体的综合性生态农业示范园区。
4	金凤坪花卉项目建设	支持金凤坪村“一村一品、一镇一业”花卉项目建设，引进花卉新品种、新技术，培育新型种苗繁育，形成种苗繁育体系，推进花卉特色产业的发展。
5	湾头濠丰省级现代农业（油茶）产业园	以湾头濠丰省级现代农业（油茶）产业园为依托，壮大油茶、沙田柚、无花果、有机蔬菜、养蜂的生产规模，帮助农民增产增收。
6	靖村无花果种植基地	发展靖村的无花果基地，建设一批服务于农业的田头小型仓储保险冷链设施，移动式田头冷库使用移动便捷，适应各种环境与瓜果蔬菜保存，有效保证农产品的品质。

第二节 强化绿色引领工业集聚发展

一、加快建设新能源循环经济产业

大力发展以新能源循环经济、新一代信息产业为主的绿色工业，推动传统生产型厂区向现代化园区转型，完善新能源循环经济产业园等园区生产生活配套，完善片区内部道路、市政管网、环卫设施，积极谋划生物质发电、热电联供等项目。围绕大数据中心建设和运维需求，谋划承接电子设备、智能制造、电子商务运营等项目，以“大数据+”助力打造十里亭镇智能制造基地。

二、推动传统制造业转型升级

以智能化、数字化为方向，用足用好技改扶持政策，鼓励支持工业企业开展技术改造，推动传统产业企业“上云用数”，引导家具制造、电子五金等传统制造业企业转型升级。结合本地农业发展需求谋划引进绿色化肥产业，以绿色工业助力现代农业发展。推动分散企业集聚发展为产业园区，以市场化手段合理引导不符合十里亭发展定位的企业逐步退出，盘活闲置低效用地，提高单位面积土地产出水平。

三、优化提升营商环境

围绕新能源循环经济、新一代信息产业等进行产业链招商，积极开展“走出去、请进来”系列招商活动，引导企业家和外出乡贤回乡投资发展。落实镇领导班子挂钩联系服务企业制度，做好重点企业和重点项目在用地、用能、用工、物流、环境容量指标等方面保障工作，探索工业用地“标准地”供应和“带方案”出让、农旅

项目“点状供地”试点，加强对企业结构性、季节性用工问题的协调，扎实做好新增债券项目谋划和申报工作。发挥农业银行广东省分行驻镇帮扶优势，加强政银企三方对接合作，为龙头企业、种养大户、“一村一品”专业村提供清单式跟踪服务，解决各类主体资金需求。

第三节 大力发展物流商贸服务业

聚焦物流、商贸等现代服务业领域，培育一批贸易市场和物流集散地，探索整合打造区域电子商务平台，进一步增强生产生活服务能力。

一、增强商贸服务保障能力

提升镇区商业服务品质，将十里亭镇区进一步打造为集商业购物、餐饮娱乐、夜间经济等功能于一体的商业综合体。优化线下农贸批发集散环境，依托靖村无花果基地种植和金凤坪花卉扩大农贸市场，增加农副产品交易规模。加快建设靖村、金凤坪、五里亭电商平台，发挥村级电商示范点带动作用，着力打造电子商务综合示范。结合湾头鲈鱼养殖、虾稻种植、油茶产业园等农贸产品，逐步推动整合全镇特色农产品打造统一的电子商务品牌，支持涉农企业与知名电子商务平台合作设立官方旗舰店、特色馆和专卖店。加大农村电子商务培训力度，定期邀请专业人士开展农户技能专业培训，主动引进电商企业加强平台宣讲，鼓励农民专业合作社、返乡创业青年投身农村电子商务。

二、增强冷链物流服务供给

构建以高速、省道为主动脉、县乡道为补充、各生产基地为节点的物流网络，逐步实现镇村物流节点全覆盖。谋划建设区域电商物流中心，部署冷链物流、仓储冷库、商品展销、大宗物流集散等功能。打造镇域供销公共型农产品冷链物流网络，推动主要农业生产基地配套建设田头冷库等设施，组织引领仓储冷链物流企业与预制菜生产企业对接。探索建设物流公共信息服务平台，加强物流资源整合，提升物流智能化水平，实现物流信息共享和集约化运营。

十里亭镇镇域乡村振兴规划物流类重点项目表

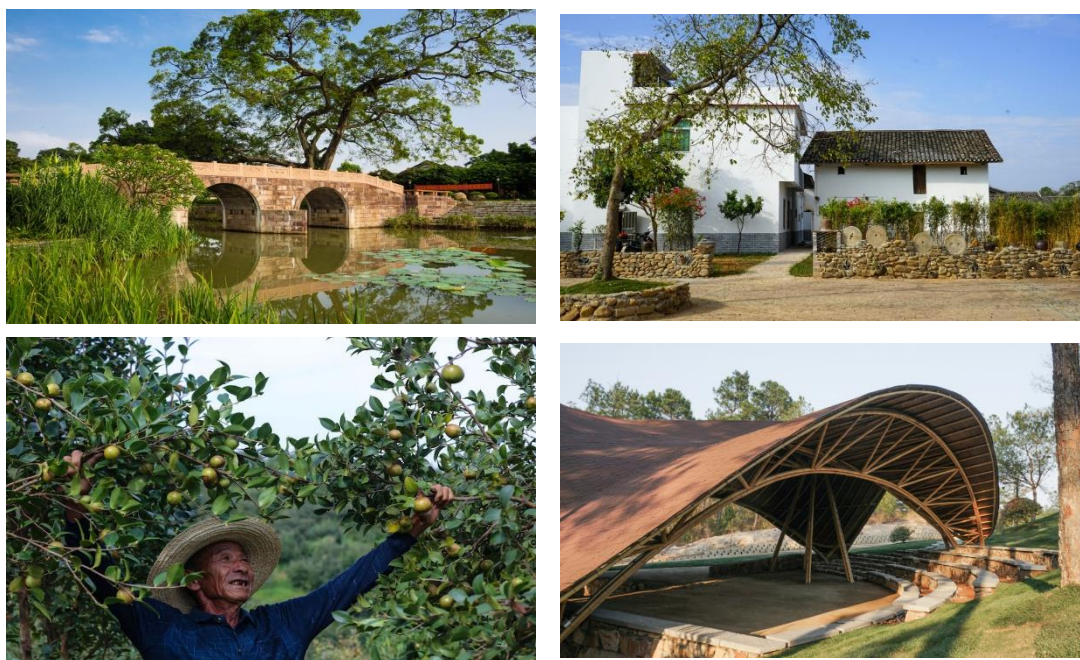
序号	项目名称	建设内容
1	建设现代仓储物流基地	依托十里亭镇水陆两运交通优势，扩展浞江、武江区际合作深度和广度，规划布局大型物流节点和枢纽，建设仓储物流基地。

第四节 培育发展农文旅服务业

一、打造湾头特色旅游品牌

结合环大丹霞旅游发展的契机，深入挖掘阅丹公路沿线乡村特色和旅游资源，开展湾头古村旅游名村创建。依托湾头古村“九井十八厅”历史风貌、古树名木、文物建筑等历史文化资源，连接湾头加州鲈鱼规模化养殖、虾稻合种项目、濠丰省级现代农业（油茶）产业园与腊石村百臻生态农业观光园，加强基础服务设施，完善农业观光景观节点与配套设施，打造历史文化资源发展田园文创园。发展蔬果种植、竹林风貌等农业景观，在体验生产生活生态同步改善基础上建立现代农业、文旅休闲等多业态的田园综合体。

田园综合体的农业基础决定了其景观开发应基于现代农业为主的三产融合发展。一方面，园区内丰富的农业及相关产业景观要素可大大增加农业景观的独特性和吸引力，如农作物及果蔬生产、动物养殖及设施等生产类要素，编织、印染、食品等农副产品加工类要素，以及体验农业、农旅休闲、乡村康养等人文类要素；另一方面，为吸引城市居民多元化的农业景观消费需求，客观上会促使开发主体积极拓展现有农业产业链，培育第二三产业相关新型业态，进一步促进三产融合。



湾头古村发展意向图

二、发展红色文化革命遗址

十里亭镇域内有三个省级文物保护单位，分别为中共广东省委、粤北省委机关旧址，抗日战争第七战区指挥部旧址和走马岗遗址，镇域内有多处红色文化革命遗址。规划活化利用红色文化资源，发展红色纪念游、革命圣地游等红色文化基地，利用英雄事迹

发展红色艺术，打造爱国主义教育文化基地。同时以走马岗遗址为历史节点，连接黄岗山古驿道文化线路，充分挖掘地方民俗文化、节庆活动等，利用民俗文化举办相关活动，打破原有固化模式，增加文化体验感，让游客参与其中，增加文化线路的趣味性与互动性。

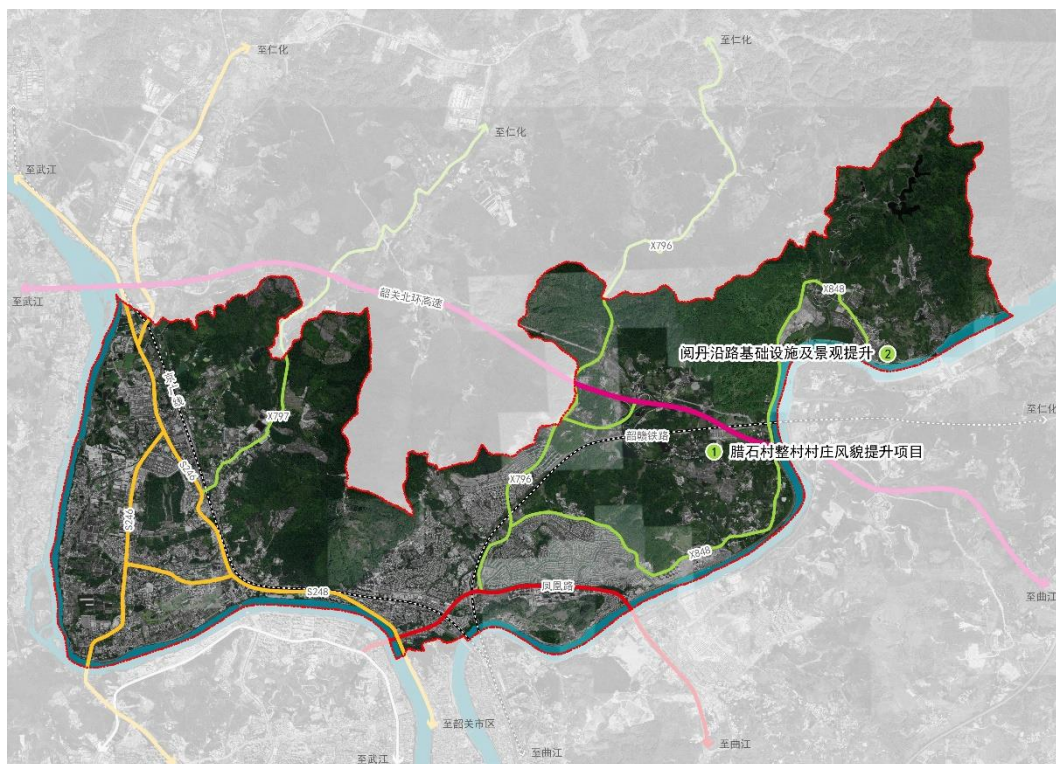


红色文化游径发展意向图

第五章 补齐基础设施建设短板

第一节 打造内联外通的综合交通系统

以“对外交通快速化，对内交通便捷化”为目标，加强农村道路与高速、国省道等区域交通干线快速衔接，推动镇村道路升级改造，为乡村振兴提供交通运输保障。



一、完善区域综合交通系统

以韶关北环高速、省道246、省道248为主要对外交通，进一步提升省道对外通达能力，助力十里亭镇融入粤港澳大湾区2小时经济圈，并为承接大湾区产业转移奠定良好基础。加快疏通行政村连接高速出入口和国省县道的“堵点”，实现全部行政区“15分钟上高速”。积极谋划推进十里亭镇至机场的连通前期工作。

二、推进镇区交通路网齐全

加快完善镇域内部交通网络，重点推进东部片区县道848道路改造提升，改善道路通达性，适时开展路面拓宽修缮、沿线绿化亮化等提升工程。提升村道及村内道路通行质量，推动进村主干道改造升级，逐步实现双车道公路“村村通”。消除农村道路急弯陡坡、照明不足、路面凹凸不平安全隐患，增设错车台、凸面镜、夜间照明等道路安全保护装置，及时修缮维护破损路面。

三、优化群众公交出行环境

以“公交先行”为理念，统筹优化镇域公交线路布局，综合考虑农村道路建设情况，以及学校、医院等公共服务设施和集中居住点位置，合理调整现行镇域公交运行线路，采取新辟、延伸线路等方式逐步扩大公交线路覆盖范围，不断提升客运通达质量，解决农村留守人群出行“最后一公里”问题。启动候车亭改造提升工程，推进站亭、站牌标准化建设。远期连接腊石、湾头公交站点，提升游客出行服务水平。

十里亭镇镇域乡村振兴规划道路工程重点项目表

序号	项目名称	建设内容
1	浈江区十里亭镇腊石村整村村庄风貌提升项目	整治、提升十里亭镇腊石村整村村庄风貌，打造湾腊人居环境示范带。
2	阅丹路沿线基础设施及景观提升	进一步完善湾头、腊石村的基础服务设施，包括景观提升整治、完善标识，布局服务区、驿站、自驾车房车营地服务设施等。

第二节 构建稳定可靠的水利支撑系统

着力补齐水利工程短板，推进中小河流治理和小型水库抢险加固，增强农田灌溉和工业用水保障能力，推动镇村集中供水工程提质增效，全面提升十里亭镇水安全保障能力。

一、提高农田水利设施建设工程

开展农田灌溉工程建设，重点推进湾头村、腊石村节水灌溉工程项目，根据农业种植特性和土壤条件适宜性合理增设灌溉设施，提高灌溉保证率；同时对浈江、武江沿岸河域开展清淤、水生态保护与修复建设。加强堤防、电灌站等水利设施建设，进一步完善田间渠系配套。落实垦造水田任务，探索通过拆除旧房、撂荒地改造等措施实现用地复垦。

二、加强生产生活用水保障

保障产业平台工业用水，加快完善新能源循环经济供水管网。提升镇域供水管网保障水平，保障镇域居民生活用水质量。继续推进全域集中供水工程，加快市政供水管道扩网，加强老旧管网更新管理。到规划期末，自然村集中供水覆盖率达到100%，供水入户率力争达90%以上。

十里亭镇镇域乡村振兴规划水利工程重点项目表

序号	项目名称	建设内容
1	节水灌溉工程	根据农业种植特性和土壤条件合理增设灌溉设施，提高灌溉保证率，实现节水、节地、节电等效益。

第三节 构建清洁低碳的能源生产消费结构

落实节能优先战略，构建绿色可持续的能源供应和消费结构。结合新能源汽车推广，统筹优化加油站布局，合理增设公共充电桩。实施农村电网升级改造工程，着力解决低电压、线路设备残旧等问题。拓展新能源应用范围，积极开发太阳能等新能源项目，利用公共建筑、园区厂房等建筑屋顶，因地制宜、规范有序开展屋顶分布式光伏建设试点。探索生物质发电、生物质燃气和成型燃料集中供热、生物液体燃料等生物质能利用。加强节能宣传，提高公众节能意识。

第四节 加强新一代信息基础设施建设

把握“东数西算”工程粤港澳大湾区枢纽节点选址韶关的重要契机，积极配合上级规划部署，争取大数据中心落户建设。加快镇村信息通信基础设施建设，推进交通、公安、能源、水利等领域市政公用设施数字化改造，推动光纤宽带进村入户，逐步实现行政办公场所、学校、医院、主要农业生产基地等场所按需覆盖5G网络信号。实施“数字乡镇”战略，加强十里亭镇政务服务数据与上级平台的对接，确保村级网上服务站点全覆盖，提高数字化政务服务效能。

第五节 建设灵敏高效的镇村应急体系

坚持以防为主、防抗救相结合，健全应急管理工作机制，提升应急设施和物资保障水平，强化应急救援队伍建设，增强全民应急

意识，打通应急管理工作“最后一公里”。

一、健全应急管理工作机制

落实镇党委镇政府应急管理主体责任，健全党政主要领导挂帅集中统一领导、按责分工落实的应急管理工作机制。按照扁平化管理要求，建立健全与村（社区）、企事业单位应急管理人员高效协同机制。加强与上级应急指挥平台的对接，落实应急管理目标责任和考核奖励、责任追究机制，完善应急管理保障措施。

二、加强应急防疫保障功能

根据近三年新冠肺炎疫情突发防疫事件，各村镇应加强疫情防控功能。构建以镇为核心，以中心村为重点，以一般村为补充的镇村“分级—分区—分类”的结构分解式空间网络体系，其中分级基于镇村体系逐级收缩响应的空间层级隔离特征，分区依据应急过程中对镇村三生空间采取针对性的空间阻隔措施，分类针对非常态下各空间单元对公共服务的需求，对镇村的生产生活服务功能进行补充、完善、提升，以适应非常规突发事件中的非均衡需求。应发展镇村独有的农业生产空间，为村民提供生活必须的蔬菜和粮食，村民“菜园”能够满足隔离状态下人们基本的生活需求。

利用区域交通、镇村主要道路、通村路等交通网络形成镇村主要的疏散应急通道，并结合镇村慢行系统作为应急疏散通道的替代补充，构建镇村综合交通网络。

进一步强化信息技术支撑体系，搭建“数据资源平台”和“要素流动平台”建立统一的数据资源平台，统筹协调，优化配置，使

资源最大限度地应用和共享，保障工作的有效性和效率，同时构建开放共享的要素流动平台，促进资源要素自由流动，在非常规突发事件下，利用移动终端快速报告事件现场的信息，快速建立防控工作体系。

三、加强应急救援保障能力。

加强灭火救援能力建设，提升十里亭镇消防救援站建设水平，提高自然灾害防御和火灾防控能力。根据本地应急管理工作特点和需要建立物资保障分中心，在各村（社区）设立专门的应急救援装备器材室，建立日常补充维护机制。强化应急救援队伍建设，在各村（社区）配备专兼职应急管理村干部，配合做好村（社区）应急管理工作。加强应急管理和抢险救援人员业务培训，打造应急演练示范试点，提高应急救援和处置能力。

四、加强基层应急安全教育

增强全民应急意识，提升公众安全素质，提高基层防灾减灾救灾能力，有效防范和坚决遏制重特大事故发生。大力推动应急安全教育进企业、进农村、进社区、进学校、进家庭，进一步提高全社会整体安全水平。定期邀请应急安全领域专家进行基层安全培训，结合日常宣传及各类文化活动开展面向全社会的应急安全教育，在潜移默化中强化应急安全意识。

第六章 提升公共服务供给品质

以满足人民群众日益增长的美好生活需要为目标，加快补齐民生领域短板，不断提高公共服务供给质量，让发展成果更多更公平惠及全体人民。

第一节 优化城乡教育资源配置

坚持教育优先发展，统筹优化教育资源配置，切实改善办学条件，加强教师队伍建设，努力办好人民满意的教育。

推动教育资源优化整合。深入推进教育创强工作，优化镇域教育网点布局。落实“双减”政策要求，推行小学放学后校内托管服务工作，加强校外托管机构规范化管理。推进托幼一体化工作，鼓励有条件、有需求的幼儿园向下延伸开设托班。充分发挥“互联网+教育”作用，探索与县城学校结对打造同步课堂，共建优质数字教育资源库。积极导入外部职业教育资源，与市县有关部门、用工企业、职业院校等联合开设培训班，搭建主要面向新型职业农民和专业技工的职业教育平台。

补齐教育基础设施短板。推进五里亭保利紫山小学新建项目、腊石村智汇小学新建，新建教学楼、综合楼、体育馆、教师公寓、运动场地、围墙、大门等。适时推动镇域中学、小学改造升级，规范化建设中小学校舍、教师周转房和运动场地。及时更新中小学和幼儿园电脑、教学平台、打印机等设施设备，探索通过校际共享、社会捐助等方式增加校园图书供给。推动乡村校车全覆盖，保障学

生通勤安全。提升学校智慧教育网络化水平，定期升级学校网络硬件设备。

加强教育师资队伍建设。全面落实中小学教师“县管校聘”改革，优化教师编制管理，加大年轻教师招聘、培养力度，逐步配齐配足英语、音乐、美术、体育等学科专任教师，不断优化学科结构。实施教育人才递进培养计划和“新强师工程”，加强师德师风建设，开展全员轮训，强化教学基本功训练，全面提高教师队伍学历水平和专业能力。整合全镇中小学骨干教师资源，组织开展教师集体备课、说课评课、作业展评、单元测试会诊、优秀学科教师经验介绍等活动，推动学校之间师资优势互补、资源共享，努力形成教学管理日趋规范、教研活动百花齐放、教育创新不断涌现的良好局面。切实改善教师办公环境和住宿条件，吸引优秀人才长期从教。

十里亭镇镇域乡村振兴规划教育设施重点项目表

序号	项目名称	建设内容
1	涪江区保利紫山小学新建项目	占地面积 50000 平方米，建筑总面积约 36000 平方米。新建教学楼、综合楼、体育馆、教师公寓、运动场地、围墙、大门等。总投资 19000 万元。
2	涪江区智汇小学新建项目	占地面积约 40000 平方米，建筑总面积约 32000 平方米。新建教学楼、综合楼、体育馆、教师公寓、运动场地、围墙、大门等。总投资 15000 万元。

第三节 增强卫生健康服务能力

积极开展健康乡村行动，推进镇卫生院、村卫生站规范化建

设，打造更高水平医疗卫生队伍，提高突发公共卫生事件应急能力，巩固提升镇域卫生健康服务水平。

一、推进基层医疗机构规范化建设

健全农村三级医疗卫生服务体系，加强镇卫生院和村卫生站标准化建设，缩小城乡医疗卫生资源配置差距，实现城乡基本公共卫生服务均等化。加强卫生院医疗设施设备配备和维护管理，保障十里亭镇卫生院本部基本医疗卫生服务能力，鼓励镇卫生院发展中医药、老年病、康复、慢性病等临床特色专科。

二、强化医疗卫生人才队伍建设

继续实施基层医疗卫生人才计划，充分发挥紧密型医共体“强基层”作用，积极争取上级医院对基层医疗卫生机构的人员与技术支持。加强基层医务人员各病种基本理论和实践技能培训，提高诊疗服务能力，加快推进全科医生、助理全科医生培养。完善基层医疗机构职工周转房配套，为医疗人员提供基本保障。进一步落实卫生人才补助政策和各级财政专项定额补助，加强基层医疗卫生机构人事薪酬管理，做好人才子女教育、医疗保障等服务，有效调动医务人员积极性。

三、提升突发公共卫生事件应急能力

完善全镇公共卫生信息收集及传染病疫情预警系统，加强区、镇、村三级医疗机构的信息共享、互联互通、协同联动。完善全镇统一高效的领导指挥体系，提升对突发公共卫生事件的应急响应能力。科学调配应急物资储备，有序保障物资供给。提高公众公共卫

生防范意识，加大公共卫生应急知识普及力度，推进急救培训体系建设，着力提升普通居民的急救能力。

第四节 提升公共文化体育服务水平

构建“镇-村”两级公共文体服务体系，推进公共文体设施提档升级，保护、传承、利用好地方特色文化，不断丰富各类文化产品，繁荣发展乡村文化事业。

一、弘扬优秀传统文化

乡村特色文化包含丰富多彩的饮食文化、服饰文化、建筑文化等生活层面的乡村文化，还包括在人民生活实践中形成的具有明显地域特色的地方戏剧、民间武术、民间艺术等精神层面的乡村特色文化。实现乡村文化振兴，就是要通过传承和保护各种极具地域特色的文化类型，激活这些传统工艺、传统节日、传统民俗在现代化建设之中的作用。

一方面，十里亭镇可以根据不同乡村文化的特色，在保护的基础上开发利用，在传承的基础上创新发展，通过政策支持、人才支撑、市场等途径实现乡村特色文化振兴；如重点打造湾头古村传统风貌，活化利用省委旧址、第七站区指挥部等红色文化遗址遗迹，并对文物建筑进行保护与修缮，做好标识标志设置，活化利用文物建筑与景观环境，将景观节点与公园、旅游景区串联成文化旅游路线。

另一方面，可以通过倡导更多年轻人投身传统乡村文化建设，让乡村特色文化后继有人。同时，对于部分可以与现代消费需求相

对接的乡村文化项目，应积极推动与乡村旅游深度结合，创新发展融入市场，满足人民群众对乡村文化产品的多样性需求。

二、健全公共文化服务体系

在乡村公共文化服务体系中，十里亭镇需要增加优质多样的乡村公共文化产品，健全乡村公共文化服务体系。

公共文化产品和服务突出普惠性和公共性，目前镇域公共文化服务还存在明显的城乡差异，形成了以近城区地区为中心，公共文化服务向乡村地区逐次递减的结构，要着力解决长期以来广大农民对更加丰富优质的文化产品的需求与现阶段乡村文化产品供给不足之间的矛盾。

1. 针对场馆空间活化利用

要充分发挥地方美术馆、公共图书馆、文化馆、乡镇综合文化站，重塑乡村公共文化空间的作用，创新乡村戏台祠堂，集市茶馆，议事厅等传统公共文化空间的功能。

2. 乡村礼堂展示利用

整合乡贤资源，挖掘地域特色，开设农耕文化展示馆、明星书画院、百姓大舞台等，使礼堂成为村民向往的精神殿堂。

3. 文化机制扶持发展

此外，政府应该建立群众文艺扶持机制，乡村教育培育挖掘乡土文化人才，基层文化工作站培养懂文艺、爱乡村的文化工作队伍，引导广大农民养成健康的文化生活，破除封建迷信、黄赌毒等不良文化现象在乡村地区滋生的土壤，保持乡村文化机体健康。

三、推进文体设施建设

以精准配置、差异引导为原则，从有用、适用的角度出发，切实加强镇村公共文体服务硬件和软件建设，努力建成农村“十里文化圈”和“15分钟健身圈”。推动每个行政村（社区）打造一个以休闲健身、文化娱乐为主要功能的开放式广场，实现农村文化服务精准供给。因地制宜推动村级文化室扩建，利用村级文化室闲置空间打造集社工服务站和学生课余活动室等功能于一体的文化站，提高村级文化室使用率。精准补齐农村文体设施短板，结合碧道建设及河流整治工程打造沿河健身步道，利用农村清拆空闲地规划安装体育健身器材或建设篮球场、健身广场等。

四、开展文体惠民活动

大力开展节日系列文娱活动，营造节日氛围，丰富群众文娱生活。充分利用村级文化广场、文化室、运动场等文体设施，组织开展广场文艺演出、送戏下乡、公益电影进农村等文化活动，培育民间艺术节、文化节、文艺大赛等文化品牌，促进文化资源与旅游发展需求有效对接。实施全民健身活动，普及科学健身方法，开展“体育项目进校园”工作，引导民众科学健身。

十里亭镇镇域乡村振兴规划文体设施重点项目表

序号	项目名称	建设内容
1	文化驿站	结合湾头村内文物建筑、古村落文化遗存等传统文物古迹，新增文化驿站，开展文化宣传，组织讲座、学习交流等活动，吸引更多专家学者与游客进一步了解古村落文化。

2	完善综合性文化服务中心	行政村（社区）综合性文化服务中心提质增效需根据达标标准优化阅览室、文化广场等基础设施，由于缺乏建设资金，部分综合性文化服务中心缺少文体广场和小舞台。规划远期完善各个行政村（社区）综合性文化服务中心，同时丰富文化活动，提高文化服务效能。
3	加强文化遗址保护与修缮	普查镇域文物保护单位、历史建筑、未定级不可移动文物、革命文化遗址等文物遗址保存状况，抢险加固存在坍塌风险的文物建筑，对保存质量较差的文物进行保护修缮。

第五节 提升脱贫攻坚成果水平

一、深化产业防返贫

1. 大力推进产业防返贫

深入推进现代农业产业体系建设，扶持培育镇村特色产业新型经营主体，充分发挥龙头企业、专业合作社、产业基地的辐射带动作用，大力发展弯头加州鲈鱼规模化养殖、虾稻合种项目、湾头湓丰省级现代农业（油茶）产业园、粮油种植等特色产业，积极对接落实“菜篮子”“果盘子”等系列培育工程，加快补齐短板，引导推广“龙头企业+合作社+基地+农民”等利益联结方式，多措并举扶持有劳动力的低收入户至少发展1项以上特色种养业或从事农产品加工、服务业，促进有劳动力和就业意愿的低收入人群实行转移就业。依托环丹霞山文化旅游发展项目和浈江水道沿岸打造万里碧道建设项目，鼓励农村集体经济组织以出租、合作、入股等方式盘活利用空闲农房、宅基地，按照规划要求和用地标准改造建设民宿、创意办公、拓展培训、乡村旅游等乡村体验活动场所，引导培育乡

村休闲旅游、红色文化旅游、乡村农耕旅游、现代农业等新产业新业态，构建“一村一品，一镇一业”产业格局，深度整合一二三产业，为实现共同富裕提供坚实的产业基础。

2. 挖掘农村内部增收潜力

多途径提升低收入群众发展生产和务工经商的基本技能，实现可持续稳固脱贫。加强低收入人群鼓励激励教育，广泛开展“讲党恩、争脱贫、评创业之星”评选活动。引导低收入人群克服等靠要思想，形成自强自立、争先脱贫的精神风貌。实施低收入人群就业技能培训雨露计划，开展技能培训进村入户活动，提升低收入人群就业创业能力。改进帮扶方式方法，采用生产奖励、劳务补助、以工代赈等机制，推动低收入人群通过自己的辛勤劳动脱贫致富。

3. 拓宽优质农产品销售渠道

深入开展消费防返贫，通过运用政府采购政策推进消费防返贫，引进本地农产品生产、加工等企业，有利于形成农产品销售、生产、物流配送一体化服务链。提升发展绿色制造业，谋划一批休闲旅游、生态农业、绿色能源等共建共享合作项目，加快产业集聚发展，构建产业生态圈，为促进十里亭镇经济高质量发展提供有力保障。打造十里亭镇特色农产品品牌，大力支持开展绿色、有机、地理标志农产品认证，不断提升防返贫产品市场影响力和竞争力，促进农业提质增效和农民增收。引导做大做强农产品销售专区和定向直供直销渠道，积极开展防返贫产品定向直供直销学校、医院、机关食堂和交易市场活动，为低收入地区农产品销售搭建广阔平台。

推进电商防返贫，利用新技术促进农产品营销，让农产品通过互联网走出乡村。

4. 创新农民持续增收路径

建立农民利益联结机制，充分发挥农业龙头企业和产业化联合体带动作用，推动新型农业经营主体与镇、村、农户采取多种形式有效对接，探索“新型经营主体+产业基地+农户”、“新型经营主体+电商+农户”等产业化模式；鼓励农民与农民之间、农民与企业之间、农民与市场之间加强衔接，以土地、资金、劳动、技术、产品为纽带，开展入股经营、专业合作、产业联盟等多种形式的合作与联合。创新收益分享模式，大力推进资产收益防返贫，实行“保底收益+按股分红”，力争每个低收入户至少拥有一个资产收益项目分红。鼓励企业与合作社、普通农户等开展共同营销，加强农产品品牌销售，让农户更多分享产业链增值收益。

二、强化就业防返贫

1. 拓宽农民就业渠道

全面开展农村人力资源状况调查，建立农村劳动力人力资源信息数据库和企业用工需求信息数据库，推进就业信息网络全覆盖，完善公共就业创业服务体系。定期开展形式多样的就业技能和种养技能培训，依托鲈鱼养殖、虾稻合种、油茶产业园、无花果与花卉种植等特色资源，引导建设一批农民创新创业中心，开展农产品、农村工艺品、乡村旅游、民宿餐饮等在线展示和交易等活动，实时采集发布和精准推送农村劳动力就业创业信息，积极开发就地就近

就业岗位。

2. 开发公益性岗位兜底就业

鼓励和支持公益性岗位开发管理，对安置低收入劳动力的乡村公益性岗位，要求明确岗位聘任程序，根据劳动时间、劳动强度等确定岗位补贴标准。大力推进就业防返贫，加强低收入户劳动力技能培训，提升发展生产和务工经商基本技能，发挥低收入户就业引导资金的激励作用，帮助有劳动能力低收入人员实现就业，实现“一人就业、全家脱贫”工作目标。健全帮扶项目与低收入群众参与挂钩机制，采取以工代赈、生产奖补、劳务补贴等方式，组织动员低收入群众参与帮扶项目实施。

3. 积极对接落实就业帮扶政策

衔接落实一次性求职创业补贴、交通补助等政策，支持低收入人群外出就业；对接落实以工代训职业培训补贴、社会保险补贴、税费减免、就业防返贫基金一次性资金奖补等政策，支持经营主体吸纳低收入劳动力；对接落实创业担保贷款、税费减免、创业孵化基地奖补等政策，支持低收入劳动力创业；对接落实公益性岗位补贴、购买意外伤害保险等政策，强化就业兜底保障；对接落实职业培训补贴、生活费补助，支持低收入家庭新增劳动力接受职业教育，拥有一技之长。

三、巩固脱贫成果

以实施乡村振兴为总揽，以促进低收入人群增收为目标，按照“产业振兴、生态振兴、文化振兴、组织振兴、人才振兴”的具体

要求，聚焦脱贫重点难点，扎实提升脱贫质量。大力发展富民增效的大产业和低投入、风险小、易经营、收益好的庭院经济，建立完善企业经营效益与农民增收紧密联结的长效机制，让农民分享更多产业发展利益。实施文化防返贫专项行动，加强农村公共文化服务设施建设，注重文化遗产保护和文化根脉传承，打造农村“半小时文化圈”。大力推进低收入地区移风易俗行动，引导低收入人群摒弃不良生活习惯和习俗，形成现代文明的生活方式，养成勤劳致富、文明和谐的时代新风尚。

第七章 提升生态环境保护与综合治理水平

坚持绿水青山就是金山银山理念，坚持尊重自然、顺应自然、保护自然，坚持节约优先、保护优先、自然恢复为主，守住自然生态安全边界。深入实施可持续发展战略，坚持生态优先、绿色发展，建设人与自然和谐共生的现代化，努力成为韶关打造粤港澳大湾区重要的“后花园”、广东最重要的生态屏障的重要组成。

第一节 构建生态环境保护格局

十里亭镇东部片区范围内有大片山林片区，以林业种植为载体，构建镇域林业生态屏障，强化生态控制区的保护和生态修复，结合林下经济发展等生态产品价值实现路径，因地制宜发展林下种植、林下养殖、生态观光、户外旅游等资源环境可承载的特色产业。以浈江与武江主要支流为依托，加快推动沿岸碧道建设，积极参与浈江区流域联合共治，在保护好水生态的前提下推进沿岸景观和游憩系统建设。以农田、园地等为载体，发展景观化种植，打造一批具有生态功能的景观节点，推进生态空间整体保护、系统修复、综合治理，提升生态系统质量和稳定性。落实生态保护红线、永久基本农田、城镇开发边界三条控制线，禁止不符合主体功能定位的各类开发活动，严禁任意改变用途，确保“生态功能不降低、面积不减少、性质不改变”。

第二节 加强生态环境治理

一、建设良性田园生态系统

坚持宜农则农、宜林则林，建立农业生产力与资源环境承载力相匹配的农业发展新格局，打造种养结合、生态循环、环境优美的田园生态系统。完善农田防护林体系，合理布局速生丰产林和经济林，构建路网、渠系沿线高标准生态廊道，大力推进村庄周边绿化，修复自然生态系统保持水土、涵养水源、净化水质、生物多样性等功能，逐步恢复田园生物群落和生物链。分类施策，提高农业生产生活生态服务能力。

二、实施生态修复重大工程

全面落实《山水林田湖草生态保护修复工程指南（试行）》，加快推进全域生态修复重大工程建设，优化生态安全屏障体系。结合国土空间总体规划和农村人居环境整治，优化调整十里亭镇生态用地布局，保护和恢复乡村生态功能，强化乡村环境修复，构建生态基地。加快实施国土绿化工作，推动森林质量精准提升，加强森林防火和林业有害生物防治工作，着力打造绿色生态镇。修复森林生态功能，优化林种结构，提升森林生态承载能力，改善全镇生态环境。重点加强浈江河流域治理与生态修复工程，加快工业、生活、农业污染源头治理及河道清淤疏浚、岸线恢复等治理工程建设，严格落实河长制，确保水环境质量持续改善。加大对涉水企业、规模化畜禽养殖场所的监管，督促建设污水防治设施，推进污水达标排放，确保人民群众生产生活用水安全达标。到2025年，全镇水质优

良水体水质稳步提升，基本消除丧失使用功能水体。

三、开展镇域土地综合整治

重点开展农用地整理，统筹推进低效草地和园地整理、农田基础设施建设、现有耕地提质改造等，传承传统农耕文化，提高耕地质量，改善农田生态。加强建设用地整理，统筹农民住宅建设、产业发展、公共服务，基础设施等各类建设用地，有序开展农村宅基地、工矿废弃地以及其他低效闲置建设用地整理，优化农村建设用地布局结构，提升农村建设用地使用效益和集约化水平，支持农村新产业新业态融合发展用地。

四、完善生态保护补偿机制

按照国家 and 省、市、县工作部署，逐步实现全镇森林、河流、耕地等重点领域和禁止开发区域、重点生态功能区等重要区域生态保护补偿全覆盖，初步建立多元化生态保护补偿机制，健全补偿标准、监测能力、统计指标体系、效益评估、产权登记等制度体系。推动生态保护补偿示范区建设，划定并严守生态保护红线，推行生态保护红线区财政转移支付制度。完善农村污水垃圾处理费用调整机制，建立上下游价格调整联动机制。探索建立横向生态补偿机制，用于补偿生态涵养区、水源保护区加强生态建设。

第三节 改善农村人居环境

以村容村貌提升为抓手，全面开展农村人居环境整治行动，着力提升乡村绿化美化水平，加强村庄规划管理和风貌管控，打造一批具有十里亭特色的美丽宜居村和特色精品村。

一、提升乡村整体绿化美化水平

稳步有序做好“三清三拆三整治”，实行清旧补绿、拆旧建绿，引导村小组或村民对“四小园”（小花园、小果园、小公园、小菜园）等小生态板块进行升级改造，持续巩固整治成果。鼓励村民开展庭院绿化和村庄绿化，充分利用荒地、废弃地、边角地等开展村庄小微公园和公共绿地建设。引导村民树立维护村庄环境的主人翁意识，通过“门前三包”等制度明确村民责任，推进村庄卫生清洁“攻坚行动”。到2025年，实现村庄（社区）主干道绿化全覆盖，形成“村庄园林化、道路林荫化、庭院花果化”田园生态格局。

二、打造十里亭特色美丽乡村风貌

继续开展美丽乡村“四个一”建设，打造一批美丽宜居村、特色精品村，力争五年内80%以上行政村达到美丽宜居村标准。高水平推进“千村示范，万村整治”工程，提升高速公路、省道、县道、主要河流沿线、旅游景点周边农房风貌，建设特色生态宜居美丽乡村。全面加强村庄规划建设管理，对新建住房合理布局、规范建设、严格审批。

三、加强农房建设指引

加快危房改造，强化农村住房规划管理，落实乡村建设规划许可制度，实施简便的乡村住房报建制度，严格落实“一户一宅”制度，规范农民建房程序。引导各村按照地域特色实行风貌管控，对新建住房合理布局、规范建设、严格审批；对已建住房，按照农民自愿和一户一宅原则，引导农民拆旧建新或复垦。优化村庄布局，有序

整合边远分散自然村落，促进农村人口向中心村、集镇、县城集中居住。加快推进高速公路、省道、县道、主要河流沿线、旅游景区周边村庄农房整治，实现村庄风貌、农房风格各具特色。

第四节 探索生态产品价值实现路径

立足十里亭自然资源禀赋，扩大优质生态产品供给，拓展生态产品价值实现模式，形成具有特色的乡镇生态产品价值实现路径。

一、探索林地资源整合变现路径

以“分散化输入、整体化输出”为方向，对碎片化、零星化林地生态资源进行规模化收储、专业化整合和市场化运作，将其转换成权属清晰、集中连片的优质“资产包”。鼓励各类社会资本通过租赁、转让、抵押等多种方式取得林地经营权，探索“生态入股”合作模式，鼓励村集体经济组织或村小组以林地经营权入股，通过“公司+村集体（村小组）+农户”等形式实现共同开发。

二、促进水资源生态产品增值

结合浈江河道治理工程，以碧道建设推动流域水岸共治，挖掘碧道沿线自然生态、古村古建、耕地田园等资源，将水资源保护、水环境改善与特色景观营造、游憩设施建设、文旅产业导入相结合，探索生态产业化经营，实现水资源生态产品价值外溢。

三、创新生态产品价值实现保障措施

充分对接落实国土空间规划，推进面向生态产品价值实现的生态空间保护与优化。积极引进金融资本和社会资本，鼓励金融机构创新绿色金融产品，依法依规开展生态资源使用权抵押贷款、公益

林补偿收益权质押贷款等探索，选取具备条件的重点项目探索“生态资产权益抵押+项目贷”模式，为生态产品价值实现提供金融解决方案。

第八章 加快提升乡村治理水平

针对目前存在的基层党组织建设薄弱、乡村治理体系和治理能力有待提升等问题，全面提升农村基层党建水平，加强基层党组织建设，完善基层党组织领导下的村民自治、乡村法治、乡村德治相结合的乡村治理体系，确保乡村社会安定有序，实现乡村组织振兴。

第一节 加强基层党组织建设

一、健全以党组织为核心的组织体系

坚持农村基层党组织领导核心地位，大力推进村党组织书记通过法定程序担任村民委员会主任和集体经济组织、农民合作组织负责人，推行村“两委”班子成员交叉任职；提倡由非村民委员会成员的村党组织班子成员或党员担任村务监督委员会主任；村民委员会成员、村民代表中党员应当占一定比例。在以建制村为基本单元设置党组织的基础上，创新党组织设置。推动农村基层党组织和党员在脱贫攻坚和乡村振兴中提高威信、提升影响。加强农村新型经济组织和社会组织的党建工作，引导其始终坚持为农民服务的正确方向。

二、加强农村基层党组织带头人队伍建设

实施村党组织带头人整体优化提升行动。加大从本村致富能手、外出务工经商人员、本乡本土大学毕业生、复员退伍军人中培养选拔力度。健全从优秀村党组织书记中选拔乡镇领导干部、考录乡镇公务员、招聘乡镇事业编制人员机制。通过本土人才回引、院校定向培养、县乡统筹招聘等渠道，每个村储备一定数量的村级后备干部。全面向软弱涣散村和集体经济薄弱村党组织派出第一书记，建立长效机制。

三、加强农村党员队伍建设

加强农村党员教育、管理、监督，巩固深化“不忘初心、牢记使命”主题教育成果，扎实推进党史学习教育，教育引导广大党员自觉用习近平新时代中国特色社会主义思想武装头脑。严格党的组织生活，全面落实“三会一课”、主题党日、谈心谈话、民主评议党员、党员联系农户等制度。注重发挥无职党员作用。扩大党内基层民主，推进党务公开。稳妥有序开展不合格党员组织处置工作。加大在青年农民、外出务工人员、妇女中发展党员力度。

四、强化农村基层党组织建设责任与保障

坚持抓乡促村，整乡推进，加强基本组织、基本队伍、基本制度、基本活动、基本保障建设，持续整顿软弱涣散村党组织。加强农村基层党风廉政建设加强对《农村基层干部廉洁履行职责若干规定（试行）》执行情况的监督检查，弘扬新风正气，抵制歪风邪气。充分发挥纪检监察机关在督促相关职能部门抓好中央政策落实方面

的作用，加强对落实情况特别是涉农资金拨付、开展腐败和作风问题专项治理，严厉打击农村基层黑恶势力和涉黑涉恶腐败及“保护伞”，严肃查处发生在惠农资金、征地拆迁、生态环保和农村“三资”管理领域的违纪违法问题，坚决纠正损害农民利益的行为，严厉整治群众身边腐败问题。全面执行以财政投入为主的稳定的村级组织运转经费保障政策。满怀热情关心关爱农村基层干部，政治上激励、工作上支持、待遇上保障、心理上关怀。重视发现和树立优秀农村基层干部典型，彰显榜样力量。

第二节 引导农民自治

一、深化村民自治实践

加强农村群众性自治组织、农村集体经济组织和村务监督委员会建设，完善农村民主选举、民主协商、民主决策、民主管理、民主监督制度。创新村民议事形式，完善议事决策主体和程序，落实群众知情权和决策权。全面建立健全村务监督委员会，健全务实管用的村务监督机制，推行村级事务阳光工程。

充分发挥自治章程、村规民约在农村基层治理中的独特功能，弘扬公序良俗。继续开展以村民小组或自然村为基本单元的村民自治试点工作。加强基层纪委监委对村民委员会的联系和指导。

二、推广村民小组“五有”规范化建设工作模式

引导和推动村民小组构建有健全的班子、有可行的发展规划、有民主的决策程序、有规范的理财制度、有科学的管理机制。加强村民小组的监督管理，实行组务公开，推进村民小组组务公开栏建

设，及时公布村民小组决议实施情况，保障村民群众与村务工作的知情权、参与权、监督权。结合扫黑除恶专项斗争，督促指导各行政村加强对村民小组长人选的审查，严把入口关。

三、开展乡村治理和服务创新

大力培育服务性、公益性、互助性农村社会组织，增加社工服务功能，积极发展农村社会工作和志愿服务。促进流动人口有效参与农村社会服务管理，吸纳外来人口、社会组织、驻村单位等参与农村公共服务和公益事业的协商。健全利益相关方参与决策机制，维护外来务工居住人员的合法权利。积极发挥自然村（村民小组）的重要载体作用，依法实行正当权利，促进村委会与村民的联系，确保各项工作依法、规范、高效运行。建立和完善自治服务体系，提高村民自助互助能力。

第三节 强化乡村法治

一、深入开展农村法治宣传教育

坚持法治教育与法治实践相结合，广泛开展依法治理活动，强化法律在乡村治理的权威地位。加大农村普法教育力度，采取多种形式组织“法律进乡村”宣传教育活动，广泛开展“民主法治村”创建，引导农民增强尊法学法守法用法意识。紧密结合农村经济社会发展实际，加强土地征收、承包地流转、生态保护、社会救助、劳动和社会保障等方面法律法规的宣传教育，预防和减少农村现代化进程中的社会矛盾，维护农民群众的切身利益。每季度开展不少于1次执法培训、法律宣传、专题普法、法制教育、平安乡村教育等活

动。

二、大力推动法治乡村建设

支持加快完善农业农村法律体系，健全农村产权保护、农业市场规范运行、“三农”支持保护等方面的法律制度。推进综合行政执法改革向农村基层延伸，创新监管方式，推动执法队伍整合、执法力量下沉，提高执法能力和水平。建设普惠的公共法律服务体系，完善“一村（社区）一法律顾问”制度，加强对农民的法律援助和司法救助，积极打造覆盖乡村的半小时法律服务圈，提升村（社区）法律顾问服务质量。

三、全力推进平安乡村建设

健全落实社会治安综合治理领导责任制，健全农村社会治安防控体系，推动社会治安防控力量下沉，加强农村群防群治队伍建设。深入开展扫黑除恶专项斗争。依法加大对农村非法宗教、邪教活动打击力度，严防境外渗透，继续整治农村乱建宗教活动场所、滥塑宗教造像。完善县乡村三级综治中心功能和运行机制。健全农村公共安全体系，持续开展农村安全隐患治理。加强农村警务、消防、安全生产工作，完善“一村（社区）一辅警”制度，坚决遏制重特大安全事故。健全矛盾纠纷多元化解机制，深入排查化解各类矛盾纠纷，全面推广“枫桥经验”，做到小事不出村、大事不出乡（镇）。落实乡镇政府农村道路交通安全监督管理责任，探索实施“路长制”。探索以网格化管理为抓手，推动基层服务和管理精细化、精准化。

第四节 实现乡村德治

一、推进乡村伦理道德建设

发挥道德引领作用，深入挖掘乡村熟人社会蕴含的道德规范，结合时代要求进行创新，强化道德教化作用，广泛开展道德主题教育实践活动，引导农民向上向善、尊老爱幼、重义守信、勤俭持家。深入宣传道德模范、身边好人的典型事迹，弘扬真善美。注重家庭、家教、家风，做好优秀家风家训的宣传教育，开展“传家规、立家训、扬家风”活动，推动优秀家训进村居、进祠堂、进家庭。探索建设乡村个人诚信体系，对优良信用个人提供更多服务便利，对严重失信个人实施联合惩戒，对严重失德构成违法的，坚决追究法律责任。

二、促进乡村移风易俗

积极引导广大村民崇尚科学文明，传播科学健康生活方式。发挥村民理事会等群众组织的作用，科学合理制定议事规则，广泛开展乡风评议活动，在全村倡导婚事新办、丧事简办，破除封建迷信，遏制大操大办、互相攀比、铺张浪费、厚葬薄养等不良风气，努力践行社会主义荣辱观，积极推进文化新民建设，深入推进乡村移风易俗，促进精神文明建设，把德治贯穿乡村治理的全过程。深化农村科普工作，提高农民科学文化素养，注重通过互联网、新媒体等途径普及卫生保健知识、法律法规知识等现代生活知识，引导农民积极融入现代社会发展大潮，建设文明乡风。

第九章 创新体制机制提升人才水平

第一节 积极培育人才

一、培育一批实用人才

结合鲈鱼养殖、林业种植、生态养殖等特色产业发展、品牌农业项目和“一村一品、一镇一业”发展需求，量身定制适合十里亭镇乡村发展的培训模式，积极对接职业院校、专业培训机构和农业企业等，组织实施乡土实用人才培育计划，通过田间课堂、网络教室等方式，探索建立乡村振兴讲习所、实训基地等培训平台，开展专业性、针对性强的农村劳动力职业技能培训，培育一批爱农业、懂技术、善经营的种养殖领域的乡土实用人才。

二、培育一批专业人才

结合镇村发展需求，通过定向培育等方式，为乡村振兴培养专业人才，鼓励引导高校毕业生到乡村创业就业。探索建立“研发团队+农技推广体系+经营主体”的农业科技服务新模式，派驻农村科技特派员和“三支一扶”人员、高校毕业生志愿者参与乡村振兴帮扶扶村工作。开展专业人才评价认定工作，协助认定一批“土专家”“田秀才”，培养一批有文化、懂技术、会经营的新型职业农民、乡村工匠、非遗传承人、文化能人、乡村旅游向导等，满足十里亭镇在特色农业种植、农产品加工、特色工艺品制作、传统文化传承弘扬、生态休闲旅游等方面的专业人才需求，助力乡村振兴。

三、培育一批创业人才

实施新乡贤返乡创业就业培育工程，支持企业家、专家学者、

专业人才、知名人士等新乡贤返乡参与乡村规划、投资兴业、行医办学、志愿服务、乡村治理等工作，服务回馈乡村；结合镇村产业发展和实际用工需求，重点开展职业技能、农业创业理念、经营管理方法以及相关政策法规等方面的培训，增强增收致富本领和示范带动能力；同时，拓宽创业就业渠道，优化人才创新创业环境，引导支持“乡创客”队伍发展壮大。

四、培育一批乡土能人

以乡村工匠、种养殖能手、个体经营者、农村电商等“乡土能人”为主要对象，结合油茶产业园、虾稻合种、金凤平花卉等优势产业，开展“乡村工匠”培养计划，积极参与“广东技工”“南粤家政”工程，深入开展职业技能培训，大力弘扬工匠精神，发展家庭工场、手工作坊等乡村特色产业，采取学历提升、选派研修、拜师学艺、结对帮扶等办法，培养一批特色农业、特色农产品加工、乡村传统文化等领域的乡村工匠、种养殖能手、文化能人、非遗传承人等“乡土专技人才”。

第二节 大力引进人才

一、实施人才引进计划

建立健全人才帮扶和培养机制，积极争取农业科技、教育医疗、规划设计、旅游文创、银行金融等专业技术人员参与驻镇帮镇扶村。加大对新农村建设成果的宣传，改变大众对乡村的“固有印象”，通过“大学生村官”“三支一扶”“大学生志愿服务计划”“能人返乡创业”等方式，引导和鼓励高校毕业生、退伍军人

和创业能人到乡村工作和创业，不断拓宽引才聚智的渠道，汇聚科技、教育、医疗、文化等各类专业人才到乡村来，助力乡村振兴。

二、精准引进急需紧缺人才

紧紧围绕十里亭镇特色农产品、文旅产业等重点领域的发展需求，探索创新紧缺人才引进模式，与学校、企业等加强合作，通过订单式人才培养模式，为乡村定向培养师范生、医学生、农业科技等方面的紧缺专业人才。强化政府引导功能，助力企业解决技能人才需求问题，精准引进急需紧缺人才。

三、建立多元联合发展机制

探索“院校+企业+农户”合作模式，与高校、科研机构、企业等从事农业科技相关领域的建立农业研究发展基地，结合具体产业项目引进一批创新型、技术型、技能型人才，为乡村振兴注入高端人才支撑。

第三节 高效留住人才

一、建立健全激励机制

加大对新型职业农民的政策扶持力度，引导土地流转、产业扶持、金融保险、人才奖励激励、社会保障等政策向新型职业农民倾斜。完善和创新融资贷款、财政扶持、土地使用、税费减免、风险补偿等新乡贤回乡创业扶持政策，为返乡创业能人提供审批绿色通道、优先享受一次性创业资助等服务。建立健全基层专业技术人才职称评聘、创业扶持、待遇保障等政策措施，对在乡村服务锻炼且做出突出贡献的专业技术人才，在同等条件下优先评审、优先聘

任。设立乡村振兴人才奖励专项资金，对优秀农业科技人才、新型职业农民代表、新型农业经营主体带头人、优秀返乡创业人才、扎根农村的优秀大学生等进行公开表彰和奖励。

二、拓宽干部晋升渠道

积极配合做好驻镇帮扶绩效考核工作，注重在工作过程中考察提拔优秀干部，积极落实优秀村党组织书记进入镇干部队伍有关政策。对公职人员挂职锻炼期间，表现突出、成绩明显的干部，采取晋升职务职级、优先提拔使用或列为后备干部的激励。落实“三支一扶”、高校毕业生志愿者等的考核和补助机制，为服务期满考核合格、优先录用为事业单位工作人员提供职务晋升保障和便利服务。

三、完善人才服务机制

积极协助各类人才专场招聘会的开展，加大特殊人才招聘力度，实行优秀人才优先准入优惠政策，完善优化健康医疗、金融服务、子女教育、配偶就业、住房保障等人才服务。提升农村银行的金融服务能力，引导推出农业创业专项贷款，为人才创业提供便利。出台人才安居政策，充分利用或盘活镇村闲置建设用地资源，建设人才公寓，为专业人才下乡提供便利。

第十章 实施保障

第一节 全面加强组织领导

加强对规划实施的统筹指导，强化镇村统筹，压实主体责任，落实工作计划，形成规划实施合力。

一、强化责任落实

建立以镇党委镇政府为主导，镇有关业务办公室、各村委会共同组成的镇域经济领导小组和工作专班，统筹推进镇域乡村振兴规划的落实。压实各项工作主体责任，明确规划确定的主要指标、重点任务和重大项目的责任主体，保持工作谋划、项目安排、措施保障的目标同向，强化各项任务督查指导，稳步推进镇域乡村振兴工作。

二、推动规划落地

将规划确定的相关目标任务分解纳入年度计划，结合规划实施进展情况，合理设置年度目标并做好年度间综合平衡，明确重大工程项目、重大举措的年度实施要求，确保资源向重点工程项目集聚，推进各项目标分阶段、按步骤实现。适时开展规划中期评估和总结评估，强化结果运用，及时依据评估结果对规划进行动态调整。

第二节 发挥驻镇帮镇扶村带动作用

牢牢把握驻镇帮镇扶村重要契机，健全驻镇帮镇扶村工作队与镇党委镇政府、村“两委”之间的工作协调机制，推动驻镇帮镇扶

村赋能乡村振兴。

一、健全驻镇帮镇扶村工作机制

成立驻镇帮镇扶村工作领导小组，由镇党委书记任组长，镇长、工作队队长和镇分管领导任副组长，办公室设在镇乡村振兴办，负责日常工作。加快建立驻镇帮镇扶村工作联系机制和共建机制，充分发挥驻镇帮扶工作队协调作用，加强工作队与上级部门、镇政府、各村委会的沟通衔接，结合“党政机关+企事业单位+农村科技特派员、‘三支一扶’人员、高校毕业生志愿者、金融助理”组团结对帮扶模式，各尽所能、强化统筹，合力推进乡村振兴工作。

二、加强驻镇帮镇扶村工作衔接

将驻镇帮镇扶村工作纳入实施乡村振兴战略年度进展情况，结合乡村振兴工作制定驻镇帮镇扶村的年度计划和帮扶规划，建立一年一评估、五年总结验收机制。由镇政府牵头做好推进乡村振兴在工作力量、组织保障、制度建设、规划实施、项目建设、要素保障等方面的有机结合，确保乡村振兴各项工作落实，驻镇帮扶单位要严格落实驻镇帮扶责任和措施。

第三节 强化项目落地保障

发挥政府在资源配置中的引导作用，强化项目资源要素保障，优先保障重点项目用地、用林、用能和环境容量。摸清谋划项目落地各项需求，做到提前介入、跟踪服务、细化分解、精准保障。以规划引导重点项目建设，结合镇域乡村振兴规划重点项目表和储备项目表，科学编制年度建设计划，合理安排建设进度，保障规划目

标任务顺利完成。

第四节 动员引导社会参与

加大宣传引导力度，及时向公众通报工作成效，推广先进示范经验，主动接受社会监督，广泛凝聚社会共识，推动实现共建共治共享。

一、加强舆论宣传

在推动经济发展、维护稳定、服务群众、惠及民生等方面树立先进典型，通过微博、微信公众号、短视频等新媒体，开展全方位、多形式的宣传工作。力争总结和推出一批可复制可推广的创新经验，每年通过市级以上媒体进行宣传推广。

二、强化社会监督

将规划落实情况作为政务信息公开的重要内容，及时公布实施进展和重大变动情况，自觉接受人民群众监督。定期开展入户走访，进一步了解规划实施情况，确保乡村振兴工作取得实效。鼓励公众为规划实施建言献策，形成全社会参与规划实施的良好氛围。

附件一 项目表

十里亭镇镇域乡村振兴规划重点项目表

单位：万元

序号	项目名称	项目选址	主要建设内容和规模	总投资	建设阶段	建设单位	资金来源	备注
一	产业发展水平提升工程 (9项)			8463.44				
(一)	农林牧渔项目(6项)			1963.44				
1	加州鲈鱼规模化养殖和精深加工项目	湾头村	通过对湾头村集中连片内陆养殖池塘改造及尾水治理生态系统建设(主要包括对200亩鱼塘改造,建设1个净化池1个沉淀池、2条工厂化循环车间,1个工厂化鱼苗标粗车间等),打造现代渔业生态健康养殖示范基地,实现整个区域的可持续发展。	970	在建	韶关市丽丰兆业渔业发展有限公司	乡村振兴驻镇帮镇扶村资金	无
2	浈江区十里亭镇湾头村	湾头村	依托湾头村河流众多、水源	223.44	计划	韶关市丽	乡村振兴	无

序号	项目名称	项目选址	主要建设内容和规模	总投资	建设阶段	建设单位	资金来源	备注
	稻田养虾项目		充沛的天然优势,进一步改变湾头村以单一种植水稻为主的种植方式,结合稻虾养殖,对原有稻田进行改造升级,优化水产养殖品种结构,提升整个当地的渔业水平,促进湾头村经济发展和农民的增产增收。		阶段	丰兆业渔业发展有限公司	驻镇帮镇扶村资金	
3	腊石村百臻生态农业观光园项目	腊石村	依托腊石村优美自然风光、悠久的历史文化、便利的交通条件,打造集生态农业种植、农业观光、农业教学为一体的综合性生态农业示范园区。	150	计划阶段	乐昌市百臻生态农业科技发展有限公司	乡村振兴驻镇帮镇扶村资金	无
4	金凤坪花卉项目建设项目	金凤坪村	支持金凤坪村“一村一品、一镇一业”花卉项目建设,引进花卉新品种、新技术,培育新型种苗繁育,形成种苗繁育体系,推进花卉特色产业的发展。	100	提升	企业、合作社	企业自有资金、合作社自筹	无

序号	项目名称	项目选址	主要建设内容和规模	总投资	建设阶段	建设单位	资金来源	备注
5	湾头濠丰省级现代农业（油茶）产业园建设工程	湾头村	以湾头濠丰省级现代农业（油茶）产业园为依托，壮大油茶、沙田柚、无花果、有机蔬菜、养蜂的生产规模，帮助农民增产增收。	200	提升	企业、合作社	企业自有资金、合作社自筹	无
6	靖村无花果种植基地建设工程	靖村	发展靖村的无花果基地，建设一批服务于农业的田头小型仓储保险冷链设施，移动式田头冷库使用移动便捷，适应各种环境与瓜果蔬菜保存，有效保证农产品的品质。	120	提升	企业、合作社	企业自有资金、合作社自筹	
(二)	工业类项目（1项）			500				
7	湾头村加州鲈鱼精深加工项目	湾头村	通过将湾头村加州鲈鱼制成预制菜，保留加州鲈鱼鲜美口感、延长其食用期，可以降低活鱼售卖风险，提高收益。同时可培育湾头村产业龙头，打造知名品牌，推动预制菜产业做大、做强、	500	计划阶段	——	乡村振兴驻镇帮镇扶村资金	无

序号	项目名称	项目选址	主要建设内容和规模	总投资	建设阶段	建设单位	资金来源	备注
			做优,以预制菜产业促乡村振兴高质量发展。					
(三)	服务类项目(1项)			1000				
8	湾头古村旅游名村创建项目	湾头村	结合环大丹霞旅游发展的契机,深入挖掘阅丹公路沿线乡村特色和旅游资源,开展湾头古村旅游名村创建。完善湾头村基础服务设施,打造具有传统风貌的民宿、景观节点。	1000	提升	十里亭镇人民政府	财政资金	无
(四)	物流类项目(1项)			5000				
9	建设现代仓储物流基地建设项目	全镇域	依托十里亭镇水陆两运交通优势,扩展浈江、武江区际合作深度和广度,规划布局大型物流节点和枢纽,建设仓储物流基地。	5000	新建	十里亭镇人民政府	财政资金	无
二	基础设施水平提升工程(3项)			800				
(一)	道路工程(2项)			600				

序号	项目名称	项目选址	主要建设内容和规模	总投资	建设阶段	建设单位	资金来源	备注
10	涪江区十里亭镇腊石村整村村庄风貌提升项目	腊石村	整治、提升十里亭镇腊石村整村村庄风貌,打造湾腊人居环境示范带。	300	计划阶段	十里亭镇人民政府	乡村振兴驻镇帮镇扶村资金	无
11	阅丹路沿线基础设施及景观提升工程	湾头村、腊石村	包括景观提升整治、完善标识,布局服务区、驿站、自驾车房车营地服务设施等。	300	新建	区文旅体育局	县市财政	无
(二)	水利工程(1项)			200				
12	节水灌溉工程	湾头村、腊石村	根据农业种植特性和土壤条件合理增设灌溉设置,提高灌溉保证率,实现节水、节地、节电等效益。	200	新建	十里亭镇人民政府	财政资金	无
三	公共服务能力提升工程(7项)			33500				
(一)	教育设施(2项)			32000				
13	涪江区保利紫山小学新建项目	五里亭村	占地面积50000平方米,建筑总面积约36000平方米。新建教学楼、综合楼、体育馆、教师公寓、运动场地、围墙、大门等。总投资	17000	新建	区教育局	中央财政	区“十四五”规划项目

序号	项目名称	项目选址	主要建设内容和规模	总投资	建设阶段	建设单位	资金来源	备注
			19000 万元。					
14	浈江区智汇小学新建项目	腊石村	占地面积约 40000 平方米，建筑总面积约 32000 平方米。新建教学楼、综合楼、体育馆、教师公寓、运动场地、围墙、大门等。总投资 15000 万元。	15000	新建	区教育局	中央财政	区“十四五”规划项目
(二)	公共安全设施（1项）			100				
15	完善消防设备项目	全镇域	完善各个村(居)消防设备。	100	新增	十里亭镇人民政府	财政资金	无
(三)	社会福利与文化娱乐社（3项）			1050				
16	文化驿站建设工程	湾头村	结合湾头村内文物建筑、古村落文化遗存等传统文物古迹，利用传统建筑或新建文化驿站，开展文化宣传，组织讲座、学习交流等活动，吸引更多专家学者与游客进一步了解古村落文化。	200	新增	十里亭镇人民政府	财政资金	无

序号	项目名称	项目选址	主要建设内容和规模	总投资	建设阶段	建设单位	资金来源	备注
17	完善综合性文化服务中心项目	全镇域	行政村（社区）综合性文化服务中心提质增效需根据达标标准优化阅览室、文化广场等基础设施，由于缺乏建设资金，部分综合性文化服务中心缺少文体广场和小舞台。规划远期完善各个行政村（社区）综合性文化服务中心，同时丰富文化活动，提高文化服务效能。	350	提升	区文旅体育局	市县财政	无
18	文化古迹保护与修缮项目	全镇域	普查镇域文物保护单位、历史建筑、未定级不可移动文物、革命文化遗址等文物古迹保存状况，抢险加固存在坍塌风险的文物建筑，对保存质量较差的文物进行保护修缮。	500	提升	区文旅体育局	市县财政	无
(四)	体育运动设施（1项）			350				
19	村民活动中心建设工程	全镇域	依据人居环境整治要求与服务设施建设标准，各行政	350	提升	十里亭镇人民政府	财政资金	

序号	项目名称	项目选址	主要建设内容和规模	总投资	建设阶段	建设单位	资金来源	备注
			村均需设有村民活动中心。					

附件二 不可移动文物一览表

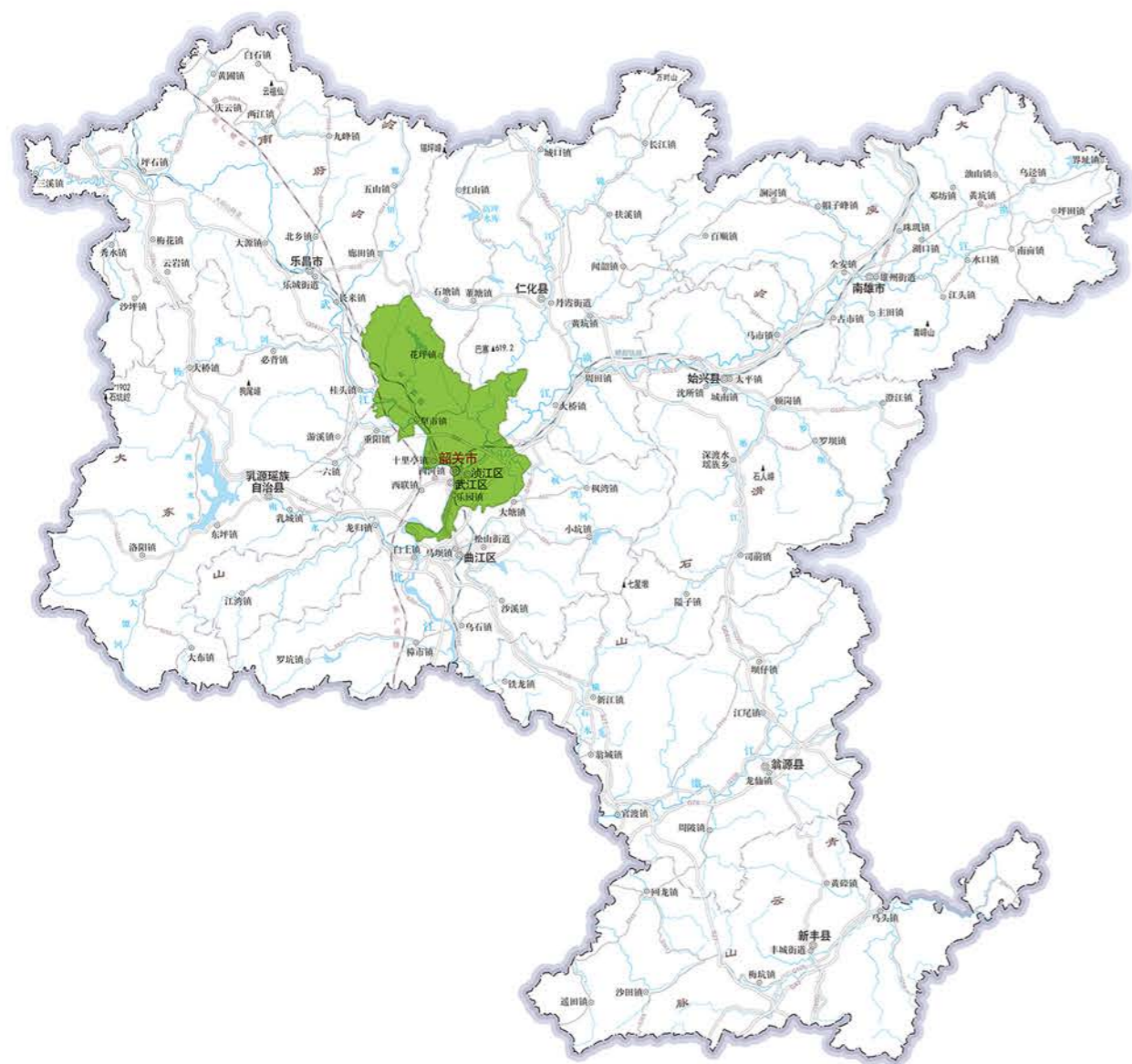
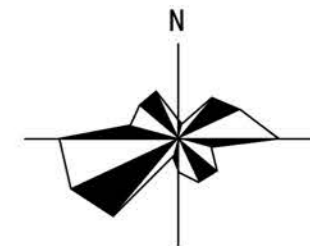
十里亭镇不可移动文物一览表

序号	名称	保护等级	类别	年代	地址
1	中共广东省委、粤北省委 机关旧址	省级文物保护单位	近现代重要史迹及代 表性建筑	中华民国	十里亭镇良村牛头冲村
2	走马岗遗址	省级文物保护单位	古遗址	新石器时代	十里亭镇良村村委
3	抗日战争第七战区指挥部 旧址	省级文物保护单位	近现代重要史迹及代 表性建筑	中华民国	十里亭镇金凤坪村委
4	卢崇善旧居	市级文物保护单位	近现代重要史迹及代 表性建筑	中华民国	十里亭镇湾头村
5	湾头村卢氏宗祠	市级文物保护单位	古建筑	清	十里亭镇湾头村
6	靖村郑氏宗祠	一般不可移动文物	古建筑	中华民国	十里亭镇靖村村委靖村
7	湾头西石氏祠堂	一般不可移动文物	古建筑	中华民国	十里亭镇湾头村委湾头村六 组西侧
8	湾头康氏祠堂	一般不可移动文物	古建筑	清	十里亭镇湾头村委湾头村六 组
9	湾头石氏祠堂	一般不可移动文物	古建筑	清	十里亭镇湾头村委湾头村六 组15号西侧
10	湾头卢氏兄弟老宅	一般不可移动文物	近现代重要史迹及代	新石器时代	十里亭镇湾头村委湾头村一

			表性建筑		组 4 号旁
11	靖村陈家祠道	一般不可移动文物	古建筑	中华民国	十里亭镇靖村村委靖村东
12	金凤坪何氏宗祠	一般不可移动文物	古建筑	清	十里亭镇金凤坪村委金凤坪村
13	湾头井	一般不可移动文物	古建筑	清	十里亭镇湾头村委湾头村一组水泥路边
14	黄岗李家祠堂	一般不可移动文物	古建筑	清	十里亭镇黄岗居委黄岗村 23 号侧
15	湾头二组卢氏祠堂	一般不可移动文物	古建筑	清	十里亭镇湾头村委湾头村二组
16	湾头姜氏祠堂	一般不可移动文物	古建筑	清	十里亭镇湾头村委湾头村三组西
17	井头黄氏祠堂	一般不可移动文物	古建筑	清	十里亭镇腊石村委井头村中
18	靖村陈氏门楼	一般不可移动文物	古建筑	清	十里亭镇靖村村委靖村东
19	靖村欧氏宗祠	一般不可移动文物	古建筑	清	十里亭镇靖村村委靖村
20	头四组卢氏祠堂	一般不可移动文物	古建筑	清	十里亭镇湾头村委湾头村四组 1 号旁
21	湾头李氏祠堂	一般不可移动文物	古建筑	清	十里亭镇湾头村委湾头村六组

浚江区十里亭镇镇域乡村振兴规划（2022-2035年）

区位分析图



浚江区在韶关市的位置



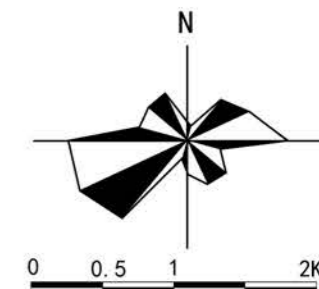
十里亭镇在浚江区的位置

浚江区位于广东省韶关市东北部，浚江、武江下游，北江上游。东与仁化县大桥镇、曲江区枫湾镇和大塘镇接壤，西与乳源瑶族自治县桂头镇、武江区重阳镇毗邻，南与曲江区马坝镇、白土镇相连，北与乐昌市长来镇、仁化县董塘镇对接。

十里亭镇位于浚江区中部，东与仁化大桥镇交界，南隔浚江与新韶镇相邻，西隔武江，与武江区重阳镇相邻，北与犁市镇五四村相邻。十里亭镇紧邻丹霞山风景区，且部分区域位于景区范围内。

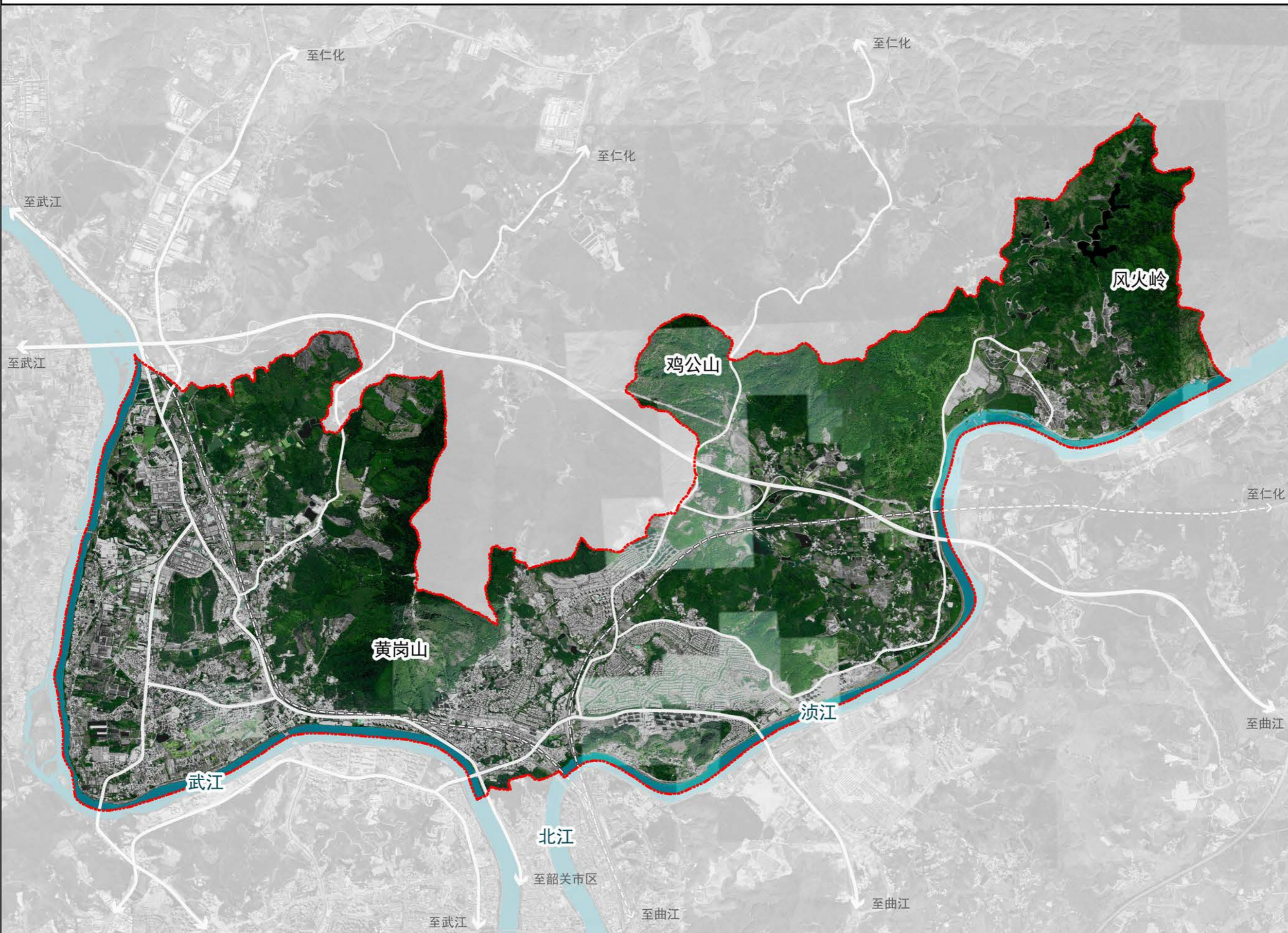
浈江区十里亭镇镇域乡村振兴规划（2022-2035年）

山水环境示意图



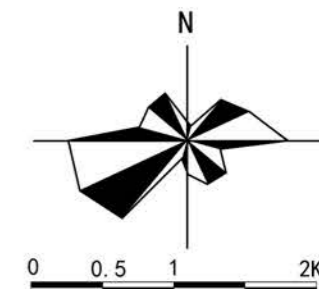
图例

-  规划范围
-  山地丘陵
-  水体水系



浚江区十里亭镇镇域乡村振兴规划（2022-2035年）

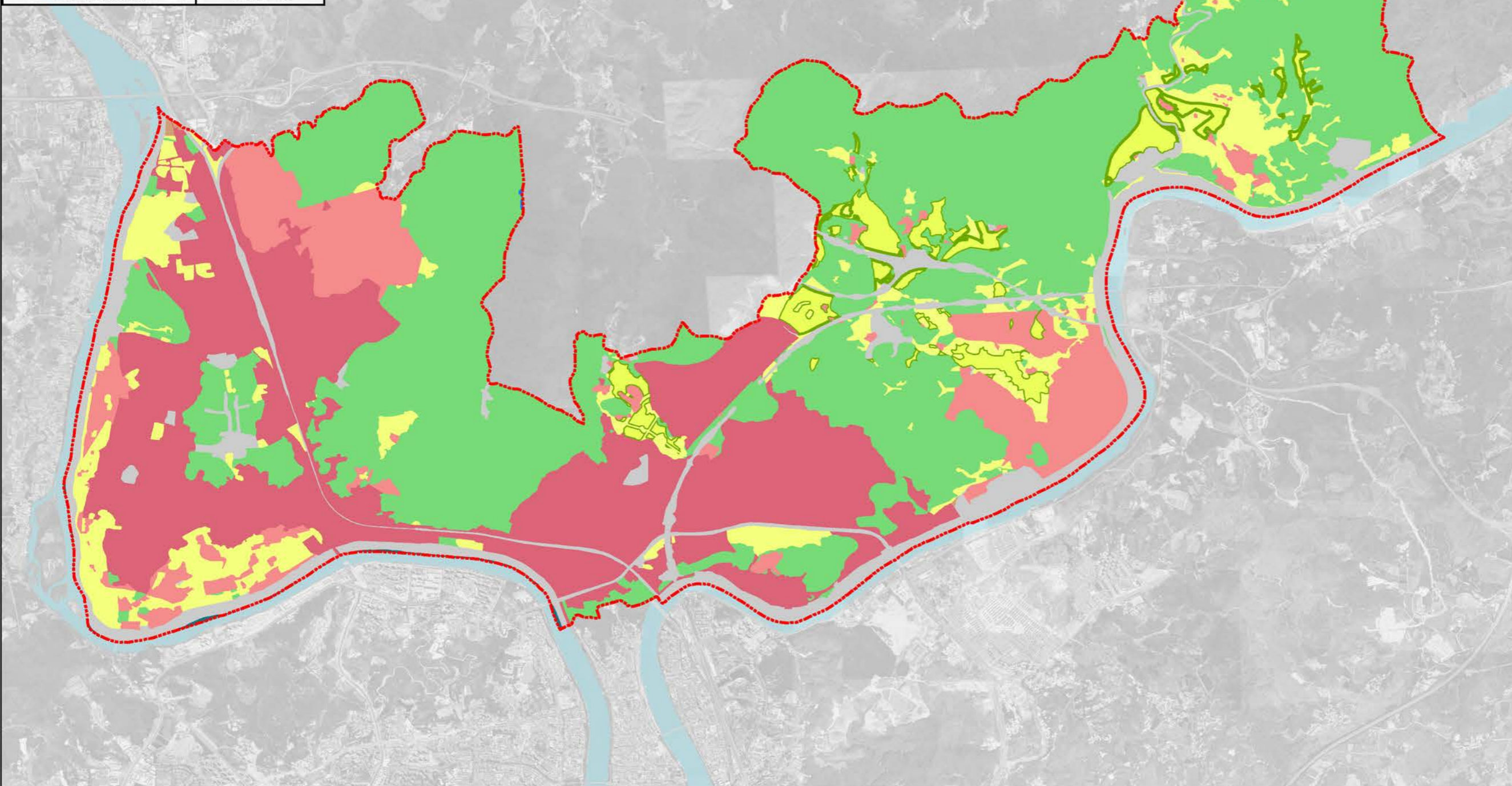
土地利用现状图



图例

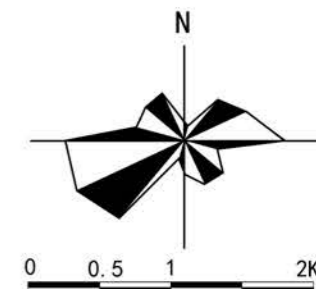
- 规划范围
- 基本农田保护区
- 一般农地区
- 林业用地区
- 城镇建设用地区
- 村镇建设用地区
- 工矿用地地区
- 风景旅游用地区
- 其他用地区

用地类型	面积（公顷）
基本农田保护区	190.93
一般农地区	493.48
林业用地区	2507.83
城镇建设用地区	1303.29
村镇建设用地区	468.24
工矿用地地区	2.26
风景旅游用地区	0.58
其他用地区	457.83
总用地面积	5424.44



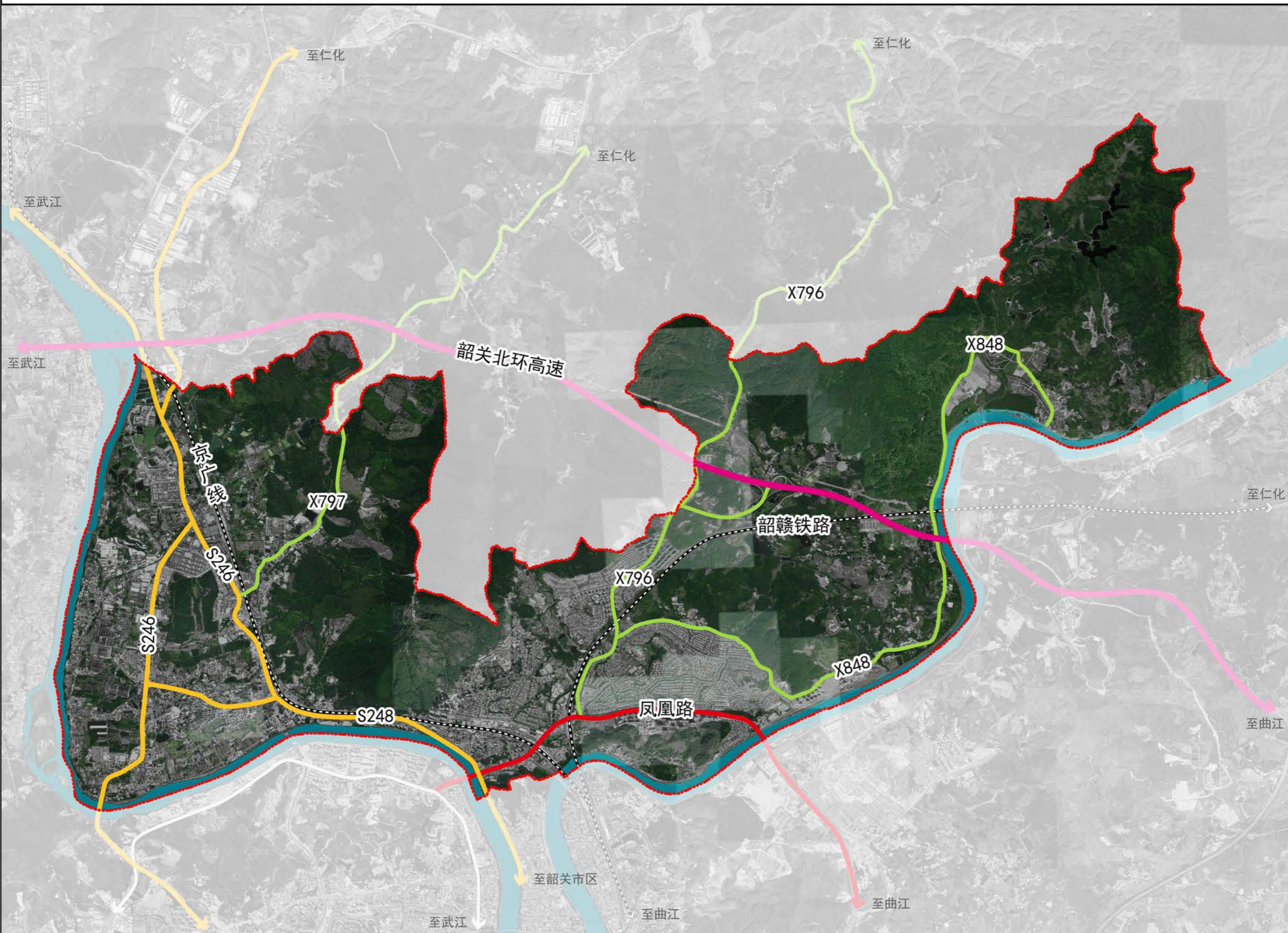
浈江区十里亭镇镇域乡村振兴规划（2022-2035年）

道路交通现状图



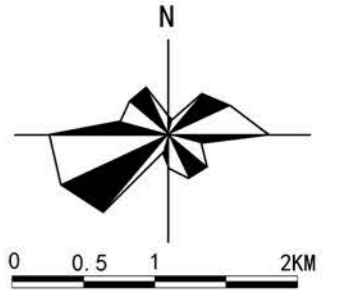
图例

- 规划范围
- 高速公路
- 省道
- 县道
- 主要道路
- 河流



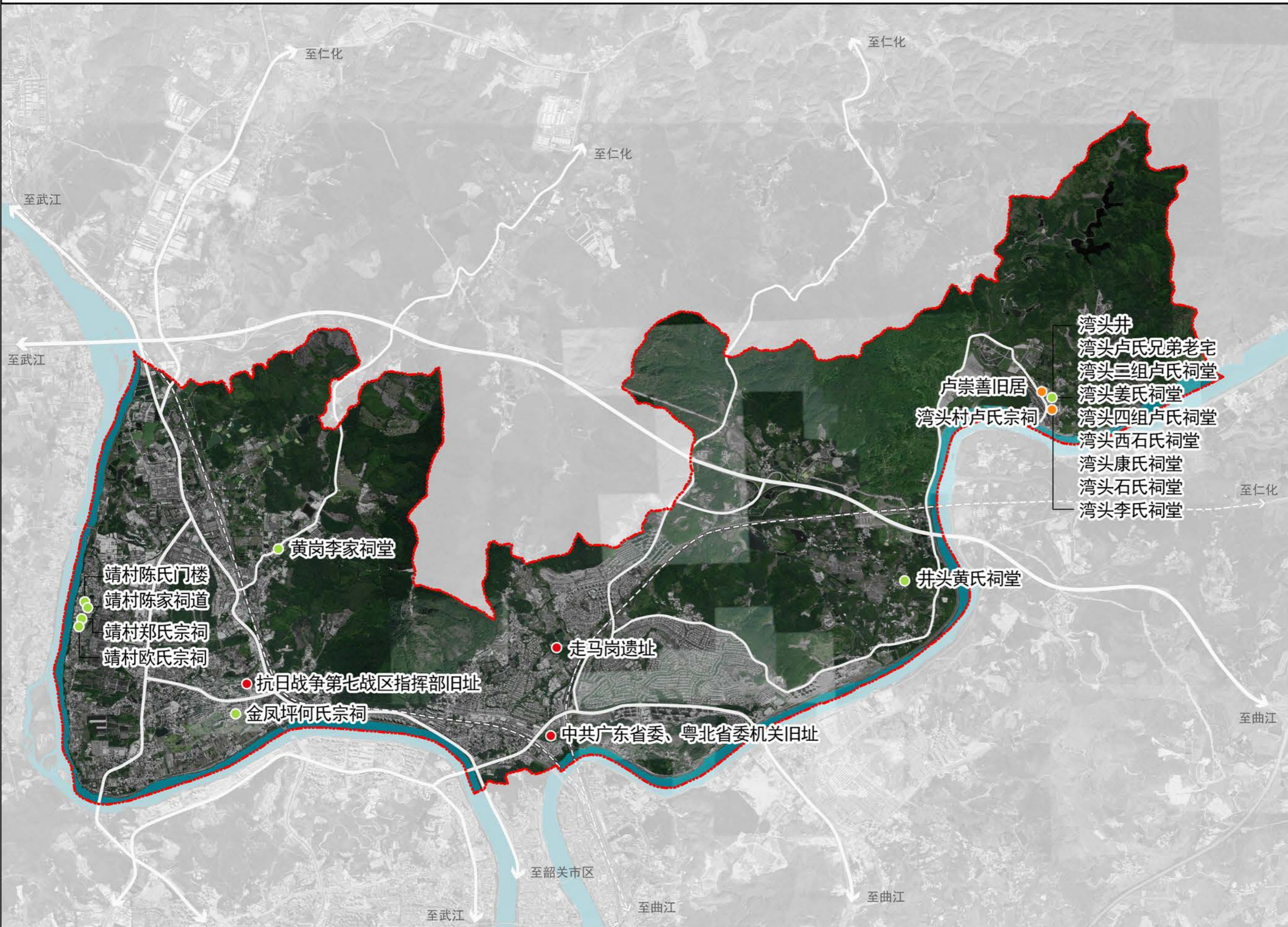
浈江区十里亭镇镇域乡村振兴规划（2022-2035年）

历史文化资源分布图



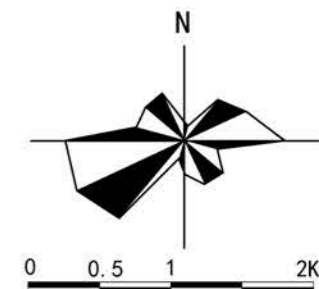
图例

- 规划范围
- 省级文物保护单位
- 市县级文物保护单位
- 一般不可移动文物
- 道路
- 河流水域



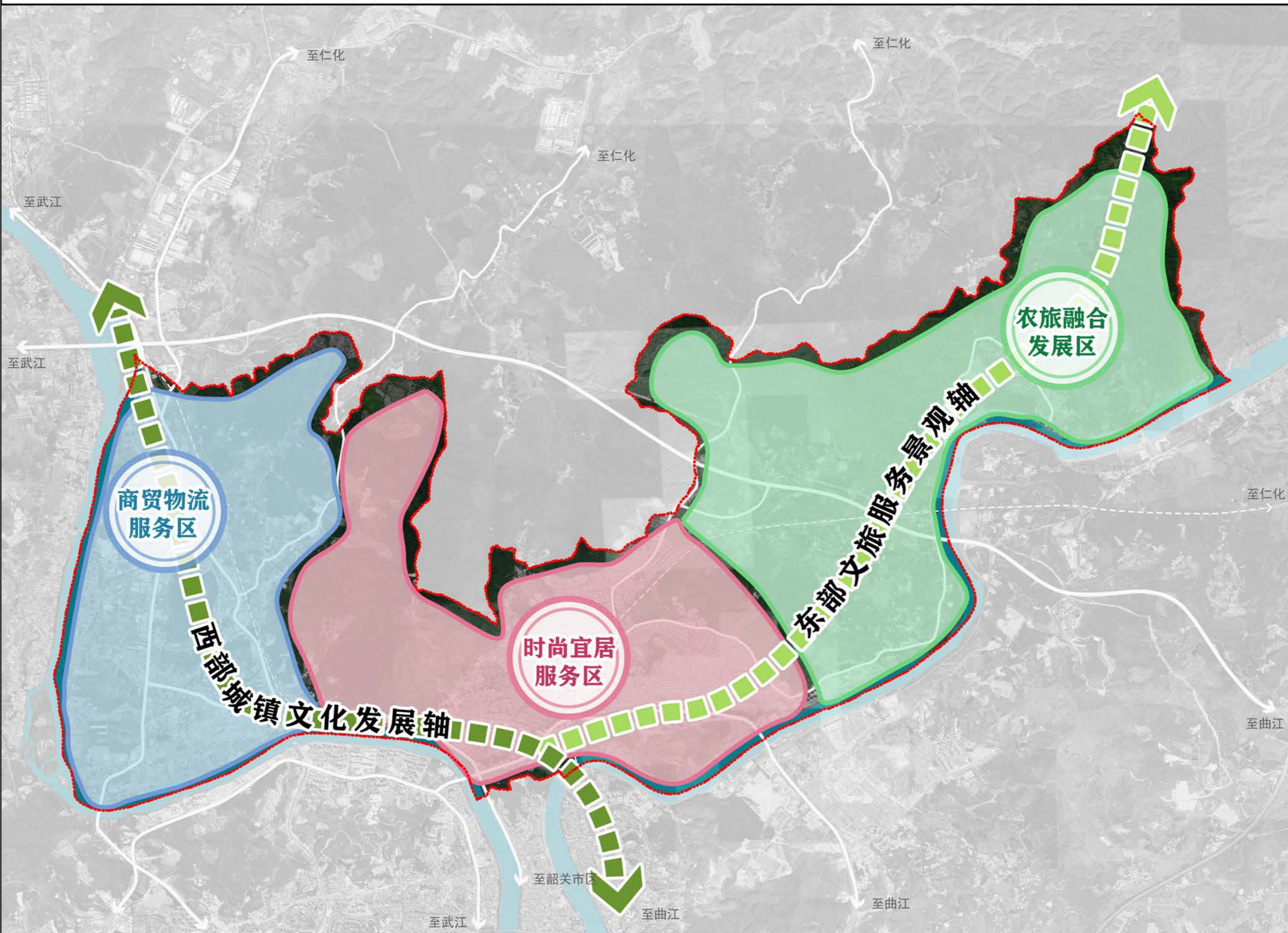
浈江区十里亭镇镇域乡村振兴规划（2022-2035年）

空间发展结构图



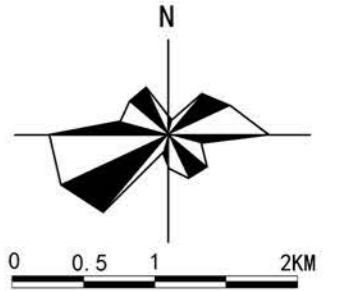
图例

- 规划范围
- 西部城镇文化发展轴
- 东部文旅服务景观轴
- 商贸物流服务区
- 时尚宜居服务区
- 农旅融合发展区



浈江区十里亭镇镇域乡村振兴规划（2022-2035年）

产业项目规划图



图例

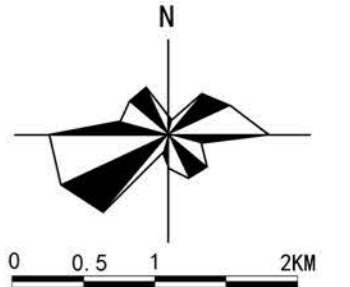
- 规划范围
- 农林牧渔项目
- 工业类项目
- 现代服务业项目
- 物流类项目
- 道路
- 河流

序号	项目名称
(一)	农林渔牧项目（6项）
1	加州鲈鱼规模化养殖和精深加工项目
2	浈江区十里亭镇湾头村稻田养虾项目
3	腊石村百臻生态农业观光园项目
4	金凤坪花卉项目建设
5	湾头濠丰省级现代农业（油茶）产业园
6	靖村无花果种植基地
(二)	工业类项目（1项）
7	湾头村加州鲈鱼精深加工项目
(三)	现代服务业项目（1项）
8	湾头古村旅游名村
(四)	物流类项目（1项）
9	建设现代仓储物流基地



浈江区十里亭镇镇域乡村振兴规划（2022-2035年）

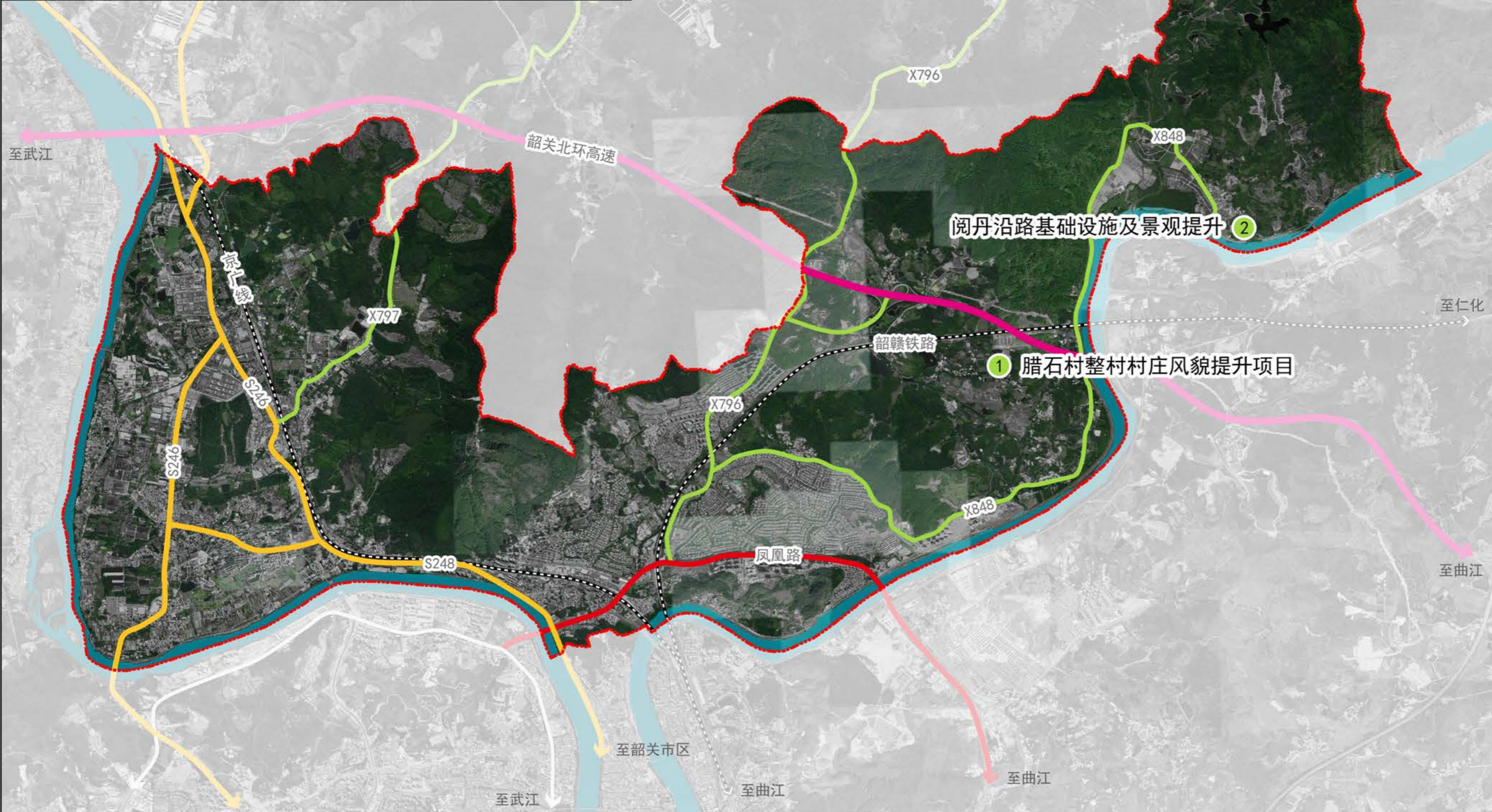
综合交通规划图



图例

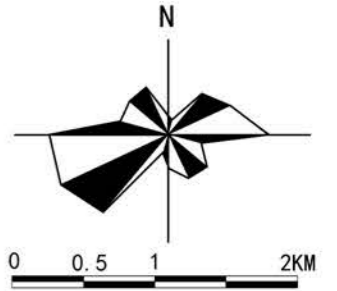
- 规划范围
- 道路工程项目
- 高速公路
- 省道
- 县道
- 主要道路
- 河流

序号	项目名称	项目选址	项目内容
1	浈江区十里亭镇腊石村整村村庄风貌提升项目	腊石村	整治、提升十里亭镇腊石村整村村庄风貌，打造湾腊人居环境示范带。
2	阅丹路沿线基础设施及景观提升	湾头村、腊石村	包括景观提升整治、完善标识，布局服务区、驿站、自驾车房车营地服务设施等。



浈江区十里亭镇镇域乡村振兴规划（2022-2035年）

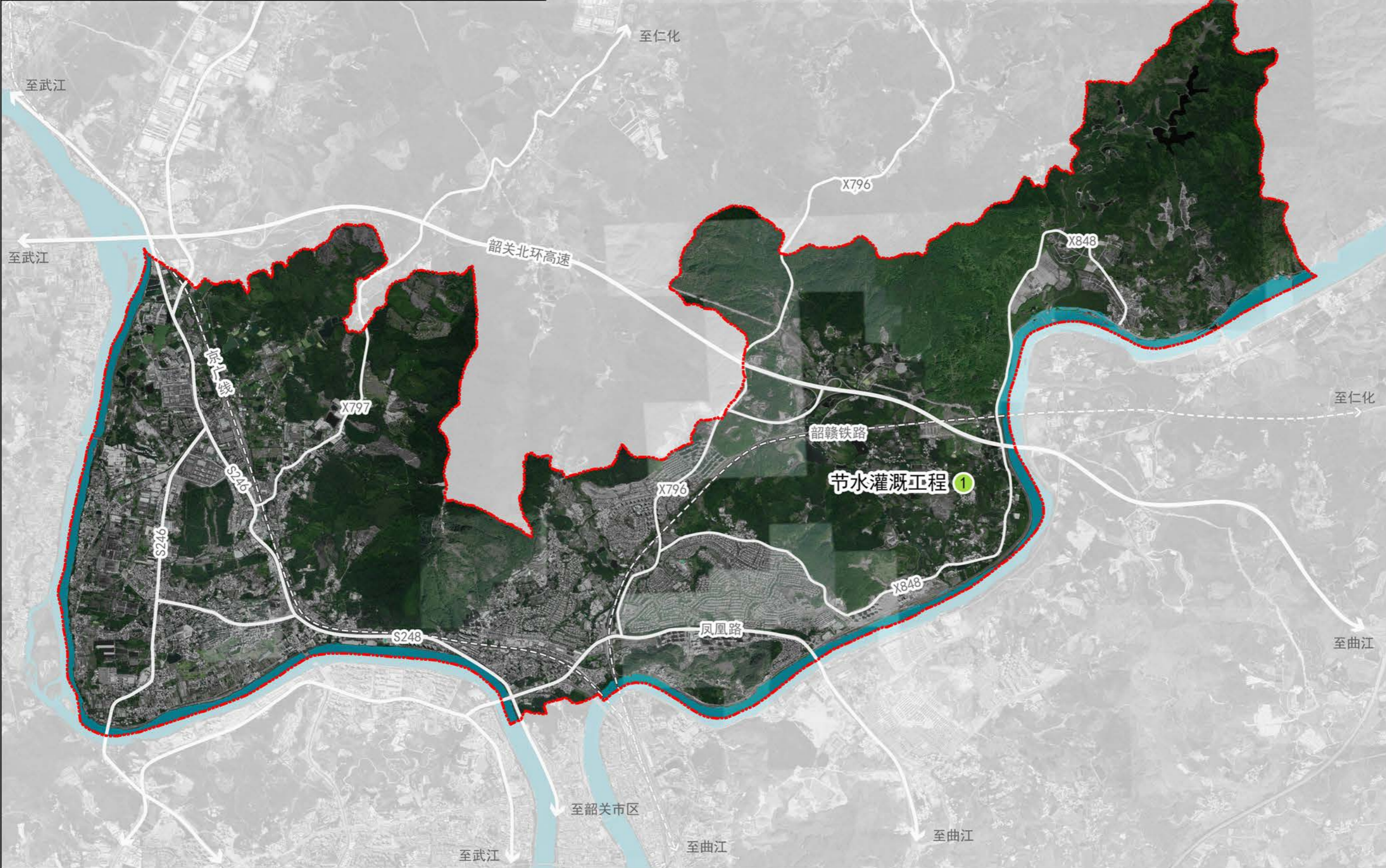
水利设施规划图



图例

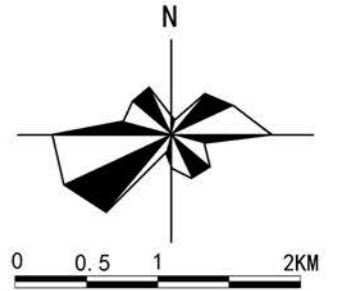
- 规划范围
- 水利工程项目
- 道路
- 河流

序号	项目名称	项目选址	项目内容
1	节水灌溉工程	腊石村	根据农业种植特性和土壤条件合理增设灌溉设置，提高灌溉保证率，实现节水、节地、节电等效益。



浈江区十里亭镇镇域乡村振兴规划（2022-2035年）

公共服务设施规划图



图例

- 规划范围
- 教育设施
- 社会福利与文化设施
- 道路
- 河流

序号	项目名称
(一)	教育设施（2项）
1	浈江区保利紫山小学新建项目
2	浈江区智汇小学新建项目
(二)	公共安全设施（1项）
3	新增消防设备（全镇域）
(三)	社会福利与文化艺术设施（3项）
4	文化驿站
5	完善综合性文化服务中心（全镇域）
6	加强文化遗址保护与修缮（全镇域）
(四)	体育运动设施
7	新增村民活动中心（全镇域）

