

# 浚江区乐园镇镇域乡村振兴规划

## （2022-2035 年）

专家评审稿

浚江区农业农村局

广东工业大学建筑规划设计院有限公司

二〇二二年十二月

目录

第一章 规划背景.....	1
第一节 发展基础.....	1
第二节 主要问题.....	8
第三节 发展机遇.....	9
第四节 面临挑战.....	10
第五节 相关规划要求.....	10
第二章 总体要求.....	12
第一节 指导思想.....	12
第二节 基本原则.....	12
第三节 总体思路.....	13
第四节 发展定位.....	14
第五节 发展目标.....	16
第三章 优化镇域总体发展格局.....	18
第一节 统筹镇域发展格局.....	18
第二节 统筹生产生活生态空间.....	21
第四章 大力发展强镇富民产业.....	23
第一节 加快推进农业现代化.....	23
第二节 推进特色工业建设.....	27
第三节 培育发展农文旅服务业.....	29
第四节 商贸服务设施建设.....	32
第五章 补齐基础设施建设短板.....	33
第一节 打造内联外通的综合交通系统.....	33
第二节 构建稳定可靠的水利支撑系统.....	35
第三节 构建清洁低碳的能源生产消费结构.....	36
第四节 加强新一代信息基础设施建设.....	37
第五节 建设灵敏高效的镇村应急体系.....	37
第六章 提升公共服务供给品质.....	40
第一节 完善行政管理及服务设施.....	40

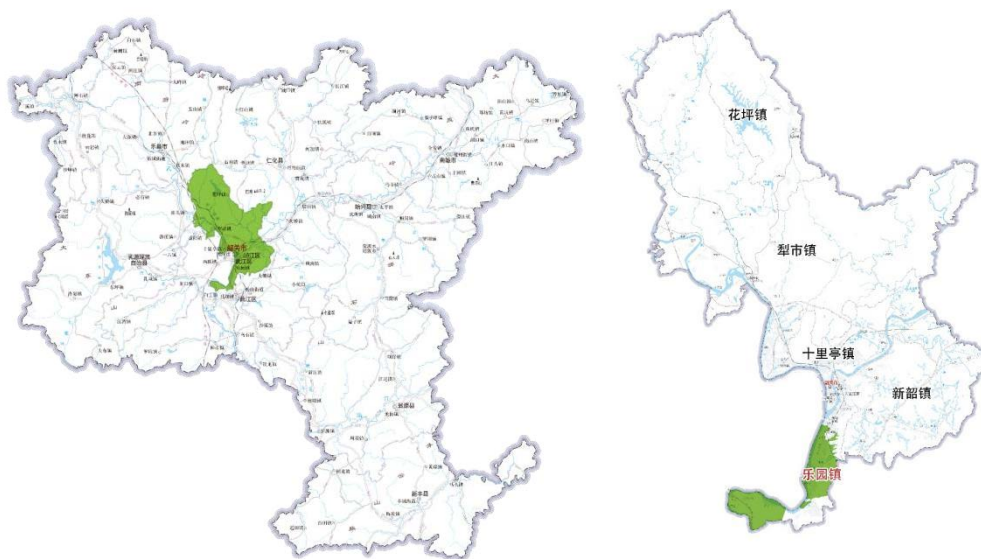
第二节 优化城乡教育资源配置 .....	40
第三节 增强卫生健康服务能力 .....	42
第四节 提升公共文化体育服务水平 .....	43
第五节 提升脱贫攻坚成果水平 .....	47
第七章 提升生态环境保护与综合治理水平 .....	51
第一节 构建生态环境保护格局 .....	51
第二节 加强生态环境治理 .....	51
第三节 改善农村人居环境 .....	53
第四节 探索生态产品价值实现路径 .....	55
第八章 加快提升乡村治理水平 .....	56
第一节 加强基层党组织建设 .....	56
第二节 引导农民自治 .....	58
第三节 强化乡村法治 .....	59
第四节 实现乡村德治 .....	60
第九章 创新体制机制提升人才水平 .....	62
第一节 积极培育人才 .....	62
第二节 大力引进人才 .....	63
第三节 高效留住人才 .....	64
第十章 实施保障 .....	66
第一节 全面加强组织领导 .....	66
第二节 发挥驻镇帮镇扶村带动作用 .....	66
第三节 强化项目落地保障 .....	67
第四节 动员引导社会参与 .....	68
附件一 项目表 .....	69
附件二 不可移动文物一览表 .....	80

# 第一章 规划背景

## 第一节 发展基础

2022年1月，根据《中共中央 国务院关于做好2022年全面推进乡村振兴重点工作的意见》提出，坚持和加强党对“三农”工作的全面领导，牢牢守住保障国家粮食安全和不发生规模性返贫两条底线，突出年度性任务、针对性举措、实效性导向，充分发挥农村基层党组织领导作用，扎实有序做好乡村发展、乡村建设、乡村治理重点工作，推动乡村振兴取得新进展、农业农村现代化迈出新步伐。

为积极响应相关政策，乐园镇扎实落实省、市、县工作部署，始终坚持实施乡村振兴战略，在乡村发展、乡村建设、乡村治理领域取得明显成效，经济社会呈现健康良好的发展态势。



乐园镇区位分析图

### 一、地理位置良好，交通优势明显

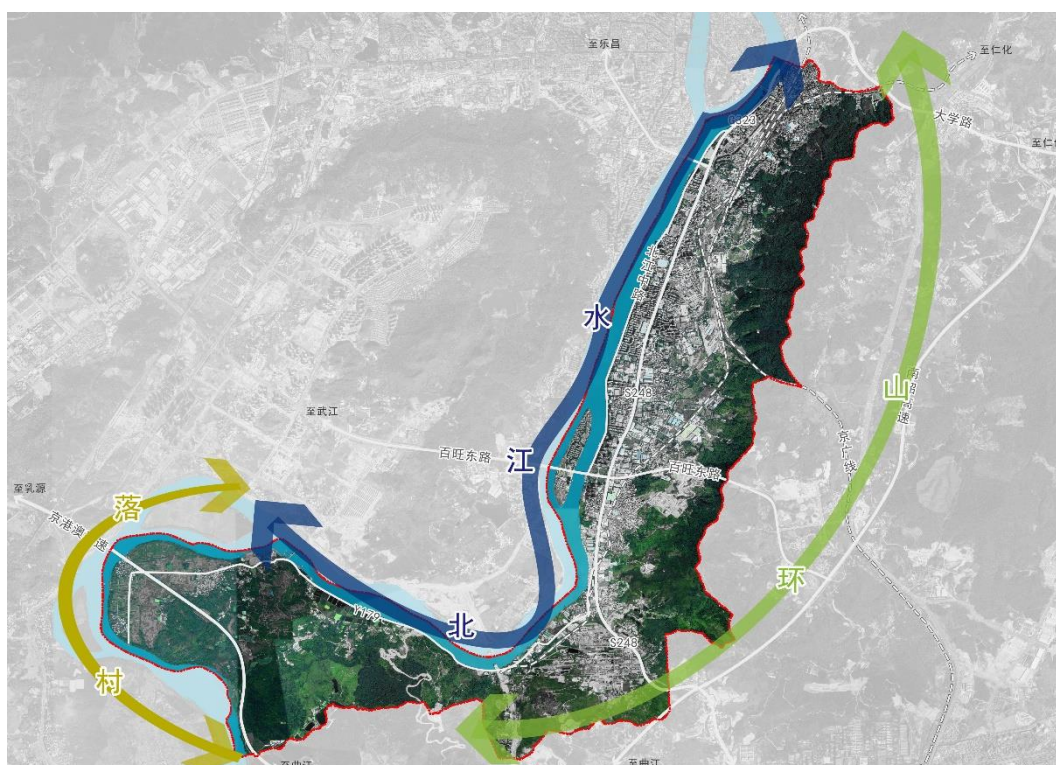
乐园镇位于广东省北部、韶关市中部、浚江区南面城郊结合部，

东与新韶镇接壤，南临曲江区，西以北江河为界临西联镇，北与车站办事处相连，距离韶关高铁站约 6 公里。对外的主要交通有京港澳高速与韶南大道。其中京港澳高速路呈东西走向穿过西部片区，经上坝、下坝与六合村，往北至北京市，往南至广州市；韶南大道穿过乐园镇东部片区，北接国道 323 线至仁化县，往南至曲江区。

## 二、自然条件优良，生态环境优越

乐园镇为沿北江流域发展而成的带状区域，地貌以丘陵、盆地为主，镇域周边东部有韶关国家森林公园，西侧有芙蓉山，乐园位于两山中间武江流域地形平坦地区。人口集中分布在北江东岸，部分村落位于北江凸岸，沿岸有大片农田分布。

镇现有林地面积 1219.0 公顷，占全镇土地总面积的 36.51%。此外，具有生态调节功能的耕地、水域等用地所占比例也较大，区域生态环境优越。



山水环境分析图

### 三、人口发展稳定，受教育程度居中

2020 年乐园镇镇域常住人口 6.99 万人，与 2010 年第六次全国人口普查相比，人口总数有所增加，人口总数呈稳定增长。劳动力人口占总人口 64.07%，劳动力人口较多，满足现状发展情况。全区常住人口中 15 岁及以上人口的平均受教育年限由 10.26 年提高至 10.85 年，乐园镇人口受教育年限为 10.54 年，受教育程度居中。

### 四、镇域三大产业特质明显，但发展程度低

乐园镇主要以二、三产业为主，农业集中分布在六合、上坝和下坝村。2018 年，乐园镇工业企业个数共 60 家，镇域固定资产投资 1.59 亿元，财政一般预算收入 407.3 万元，全镇 45 家服务企业销售营业额 80 亿元。2019 年，乐园镇农村经济总收入 2184.4 万元。主要问题体现在村集体经济模式单一，近郊村经济收入主要依靠收租，远郊依靠农业，经济模式单一且缺乏活力。缺少支柱产业项目，在龙头企业帮带经济发展方面有所欠缺，镇内特色产业发展缺乏资金与经验，产品精准销售帮扶力度不够，产业发展的内生动力不足。

在农业方面，农业种植作物主要有蔬菜、水稻，每天有蔬菜、家禽供应韶关各大菜市场，其中乐园镇的淮山、粉葛为韶关名优农产品，主要产出于六合、上坝与下坝村。林地等生态用地所占比例较大，全镇现有林地面积 1219.0 公顷，占全镇土地总面积的 36.51%，但开发利用程度低，承包给业主进行产业发展，经济效益

较差。在寻求农业发展探索中，以上坝村为试点，由村委会作经营主体，从积极性较高的村民手中流转耕地，种植高价值经济作物，探索与华南农产品交易中心蔬菜批发市场商户合作，积极发展订单农业。

在工业方面，近几年以韶峰物流为龙头，物流业发展蓬勃，以此为基础加大招商引资力度，按照浚江区关于加快实施南郊片区“一带三轴三工程”战略部署，谋划引进有实力的大型汽车企业，推动汽贸企业发展汽车文化、汽车运动等产业，延伸拓展汽贸行业服务。打造集汽车销售、维修改装、汽车文化等多种元素于一体的汽车综合城，通过“补链、强链、延链”，进一步巩固汽贸业较高的地位。引导近郊村委会利用自身土地、物业入股，与企业合作，参与汽贸、物流、各类专业市场、酒店餐饮、办公楼等商业经营，探索多样化发展壮大村集体经济的模式。

韶关冶炼厂位于乐园村南部，连接近郊镇区与远郊，是国内采用英国帝国熔炼公司密闭鼓风炉炼铅锌专利技术（ISP工艺），依靠国内力量建设起来的大型铅锌冶炼企业，是国际ISP技术俱乐部成员之一。年产精铅锌24万吨。

在服务业方面，乐园镇主要有汽车销售、美容、维修、零配件销售市场等。以发挥“限额以上”商贸和专业市场带动作用，批发、零售、住宿、餐饮消费繁荣活跃。有意向加大招商引资力度，开发农文旅项目，在六合片区引入着眼长远开发的有实力的企业，布局康养度假、养老宜居、旅游民宿等文旅项目，打造观光农业、

休闲农业、生态农业等高端农业基地。

### 五、历史文化资源分布较为集中，但现存数量较少

乐园镇镇域范围内传统建筑与文物古迹现遗存较少，已登记为未定级不可移动文物有：鹤冲文氏祠堂、长乐华氏围屋、余子武墓、中村梁氏祠堂、高头李氏新厅、高头李氏老厅、下村梁氏宗祠和中村何氏祖堂，共8处，分别在乐园镇沙梨园村、长乐村、新村和六合村。其中，现状传统建筑保留较多的村落有上坝村、下坝村与六合村，传统宗祠保留数量较多，村内现有部分古井存在。

在镇域乡村规划过程中，应当挖掘各村落历史文化，结合村落格局与发展情况进行保护与建设，对文物古迹、传统建筑、古树名木与非物质文化遗产等历史文化的维护。



六合村古门楼



六合村黄氏宗祠



下坝村古建筑



六合村古建筑

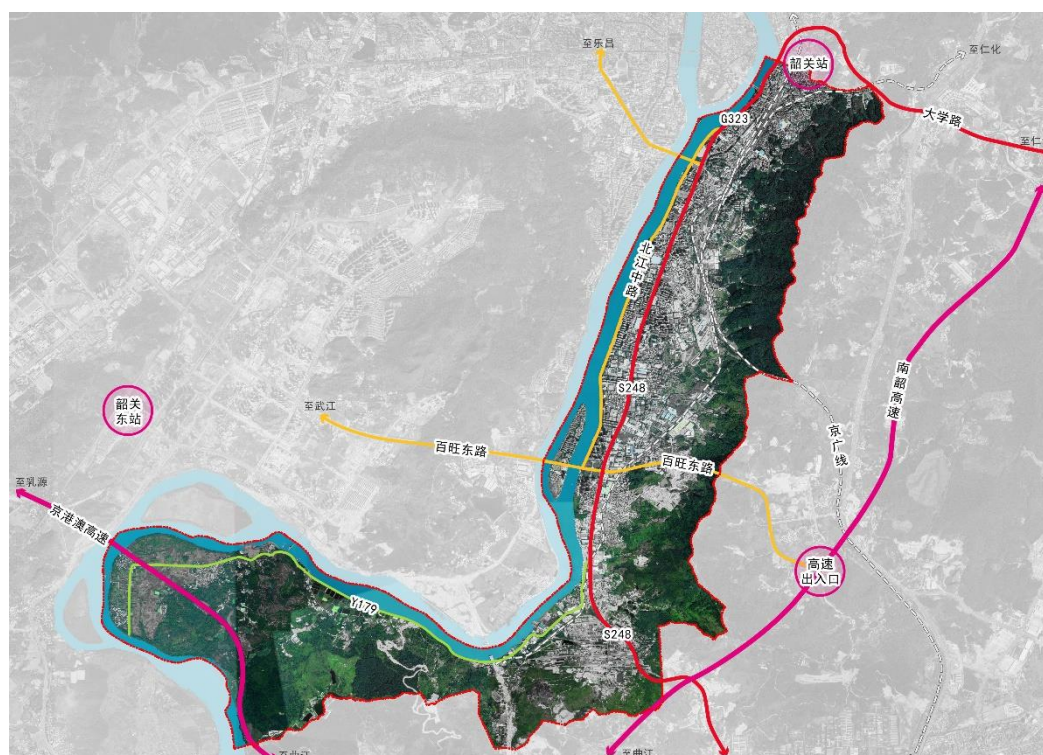


## 六、对外交通便捷，内部路网清晰

乐园镇对外的主要交通有京港澳高速公路与韶赣高速公路。其中，乐园镇域内的百旺东路连接至韶赣高速公路；京港澳高速公路穿过乐园镇六合、上坝与下坝村域辖区，往北至北京市，往南至广州市区。

省道 248 线呈南北走向穿过镇域辖区，往北至仁化县，往南至曲江江区，对外交通便捷。

乐园镇镇域范围内主要道路有韶南大道与百旺东路，连接新村、长乐、沙梨园、教场行政村与各个社区，城市道路交通便捷。东部片区与南部片区的主要连接道路有乡道 179 线。镇域范围内有多个公交站点，沿韶南大道、北江中路均有公交站点。



道路交通现状图

## 七、公共设施良好，品质有待提升

**市政基础设施基本配备。**浈江区电力供电基本已实现乐园镇区及村落全覆盖。现状供电基本满足村民的日常需求。城镇供电网线基本实现地下管网敷设，大部分村落依旧为架空裸露电线，连接各个电线杆。目前移动通信等网络基本已实现镇域范围全覆盖，村域范围的通线多为沿路架空敷设。目前乐园镇大部分村落已接入市政自来水给水管网，供水基本满足日常需求。排水设施分为污水排水与雨水排水，污水排水有污水处理池、排污管网（接入市政管道）；村落宅基地周边有明渠排污设施，利用地势高差将水流排入池塘或自然农田。大部分村落经人居环境整治后现状环境卫生较好，村落多处有垃圾收集点与公共厕所，基本满足村民日常需求。少数村落的生活污水有部分依旧直接排入池塘或排水沟渠里面，对水环境存有一定的影响。

**公共服务设施基本配备。**乐园镇现有标准化建设的村（居）党群服务中心14个，下辖教场、沙梨园、长乐、新村、六合、上坝、下坝7个行政村与金沙、城南、新乐、百旺、韶南、韶冶6个社区，以及乐园镇人民政府。集公共服务平台、办公活动场所、线下服务平台等功能于一体。

教育设施主要有职业学校、中小学九年义务教育与幼儿园，现高等教育主要在韶关市区与新韶镇。镇域范围内有韶康医院、韶南医院与多个卫生站等医疗服务设施，基本满足居民需求且为周边镇域提供服务。现状公共服务配套设施较为完善，后期可根据城市建

设发展需求进一步协调配置。

## 八、治理体系健全，党组织建设较为完善

不断完善党内关爱机制，做好党内关怀、帮扶工作，帮助困难党员解决实际问题。在“春节”前集中开展了困难党员慰问活动，探访74名困难党员、老党员，发放慰问金39000元；在“七一”前集中开展了困难党员慰问活动，探访49名困难党员、老党员，发放慰问金26500元，依托镇委党校，开展党校培训工作，2022年上半年共开展培训6次。做好了抓党建促乡村振兴工作，每季度向区委组织部上报进度。

## 第二节 主要问题

乐园镇发展基础相对良好，有较大的发展潜力。实现乡村振兴需关注几个主要问题：

一、产业的发展程度低，内生动力不足，产业结构组织与管理水平落后，生产效率低，附加值不高，未形成产业的集聚效应。具体体现于农业仍然以散户经营为主，林业资源未得到开发利用，传统物流企业、汽车企业、家具企业等的优势不明显，难以带动镇域发展致富。

二、近郊镇区与远郊缺乏协同发展，缺少经济联系，收入悬殊，体现了镇域三大产业发展不平衡不充分状况。

三、基础设施虽基本配备，但普遍有不适用、管理不当的现象。为适应现代高质量生活、追求精神旅游等的需求，公共服务设施与商业设施也需要得到优化提升。

四、农村“脏、乱、差”现象未得到规范化的整治处理，未形成有效的管理体系。

### 第三节 发展机遇

#### 一、“打造绿色发展韶关样板”指引发展方向

作为全国生态文明建设首批示范地区、国家级重点生态功能区，韶关在“十四五”时期提出“打造绿色发展韶关样板”，明确推进“产业生态化”和“生态产业化”。立足韶关绿色发展方向，乐园镇可充分发挥生态资源优势，通过培育生态文旅、绿色工业、循环经济等“生态+”产业，探索林地、农田、水源等生态资源价值化实现途径，走实走好生态优先绿色发展道路。

#### 二、乡村振兴及驻镇帮镇扶村政策助力

从2018年提出乡村振兴战略以来，国家、省市陆续出台各种支持乡村振兴的政策文件，同时，广东省陆续出台《关于全面推进乡村振兴加快农业农村现代化的实施意见》《广东省乡村振兴驻镇帮镇扶村工作方案》等一系列文件，全域全覆盖全面推进乡村振兴，为乡村振兴工作带来新的契机。乐园镇作为省发展改革委和农业银行广东省分行帮扶对象，在重大项目谋划、优质资源导入、金融扶持等方面具有显著优势，将充分享受乡村振兴政策红利。

#### 三、休闲旅游引领旅游潮流

乡村休闲旅游能有效地结合现代农业与现代旅游，成为推进农村经济发展、产业融合与农民增收的重要途径。随着社会全面发展，乡村休闲旅游逐步成为新的旅游潮流，也是许多人追求的休闲

生活方式，乐园镇可抓住机遇结合“旅游+”理念，以邻近丹霞山的区位优势发展乡村旅游。

## 第四节 面临挑战

### 一、周边镇发展趋同，外部竞争大。

受新冠疫情和外部环境诸多不确定性因素影响，乐园镇经济恢复基础尚不牢固，中央一号文下发之后，浚江区各镇同步进行乡村振兴规划，纷纷谋划特色农业、农产品加工业、乡村旅游业，外部竞争较大；疫情之后，乡村旅游体验、养生养老、生活就业等需求涌现，大量的生态村镇也会相应涌现，只有抓住特色化发展，做到“一村一品”，才能更好的与周边镇差异化联动发展。

### 二、资金紧张，产业落地困难

乐园镇有利于产业发展的、较为稳定的资金投入机制尚未建立，金融服务明显不足，农村资源变资产的渠道尚未打通；可供发展的建设用地、连片用地不足，产业园基础设施配套还不完善，受地理环境影响，产业园平整土方量大、成本高，加之用地指标、林地指标不足及资金筹措困难，农村承包地流转难度较大，产业落地面临较大压力。

## 第五节 相关规划要求

### 一、《韶关市城市总体规划（2015—2035年）》

规划划定韶关市中心城区范围，包含浚江区乐园镇、十里亭镇、新韶镇、犁市镇等其他区镇街道，对中心城区划定发展单元。

其中乐园镇所在的发展单元：近郊镇区为南郊发展单元，韶冶片区属于韶冶发展单元，两者都属于独立性较强的单元；远郊区属于回龙山发展单元与车头洲发展单元。

规划以发展单元为基本单位，搭建规划管理的空间平台，按照“定量、定区、定位、定界”四种方式统筹配置绿地、公共服务设施、交通设施和市政公用设施等空间要素，指导下层次规划的编制。

## 二、《韶关市旅游发展产业规划（2015-2025年）》

规划立足珠三角及周边湘赣市场，以韶关区域内丰富的生态资源和文化资源为依托，围绕大生态（山、水、林）、大禅宗（南华寺、云门寺、东华寺、大雄禅寺等）、大丹霞（世界自然遗产），进行深度挖掘，同时重点培育客家围楼、珠玑寻祖、精品温泉、特色乡村、经典红色，跳出观光旅游红海，迈向“特色观光+休闲度假”蓝海，构建具有生态文化观光、文化创意休闲、养生休闲度假、户外运动探险、乡村休闲娱乐等一体的、融合多种业态的粤北旅游圈产业极核。

## 第二章 总体要求

### 第一节 指导思想

深入贯彻党的二十大精神，以习近平新时代中国特色社会主义思想为指导，全面推进乡村振兴。党的二十大报告明确把“全面推进乡村振兴”作为新时代新征程“三农”工作的主题，提出要“扎实推动乡村产业、人才、文化、生态、组织振兴”，进一步指明了新时代新征程“三农”工作的总体要求和前进方向。民族要复兴，乡村必振兴；乡村要振兴，产业必先行。在脱贫攻坚取得胜利后全面推进乡村振兴，是“三农”工作重心的历史性转移。习近平总书记强调，要咬定青山不放松，脚踏实地加油干，努力绘就乡村振兴的壮美画卷，朝着共同富裕的目标稳步前行。巩固拓展脱贫攻坚成果最有效的手段就是衔接推进乡村振兴，而乡村振兴的关键是产业要振兴。实现这一重大历史任务，就要坚持走中国特色社会主义乡村振兴道路，促进农业高质高效、乡村宜居宜业、农民富裕富足。

### 第二节 基本原则

**坚持党管农村工作。**毫不动摇地坚持和加强党对农村工作的领导，健全党管农村工作领导体制机制，确保党在农村工作中始终总揽全局、协调各方，为乡村振兴提供坚强有力的政治保障。

**坚持农业农村优先发展。**把实现乡村振兴作为全党的共同意志、共同行动，做到认识统一、步调一致，在干部配备上优先考虑，在要素配置上优先满足，在资金投入上优先保障，在公共服务

上优先安排，加快补齐农业农村短板。

**坚持农民主体地位。**充分尊重农民意愿，切实发挥农民在乡村振兴中的主体作用，调动农民的积极性、主动性、创造性，把维护农民群众根本利益、促进农民共同富裕作为出发点和落脚点，促进农民持续增收，不断提升农民的获得感、幸福感、安全感。

**坚持乡村全面振兴。**准确把握乡村振兴的科学内涵，挖掘乡村多种功能和价值，统筹谋划农村经济建设、政治建设、文化建设、社会建设、生态文明建设和党的建设，注重协同性、关联性，整体部署，协调推进。

**坚持改革创新、激发活力。**不断深化农村改革，扩大农业对外开放，激活主体、激活要素、激活市场，调动各方力量投身乡村振兴。以科技创新引领和支撑乡村振兴，以人才汇聚推动和保障乡村振兴，增强农业农村自我发展动力。

**坚持因地制宜、循序渐进。**科学把握乡村的差异性和发展走势分化特征，注重规划先行、因势利导，分类施策、突出重点，体现特色、丰富多彩。既尽力而为，又量力而行，不搞一刀切，不搞形式主义和形象工程，久久为功，扎实推进。

### 第三节 总体思路

基于乐园镇现状特征、存在问题与发展形势，根据上位规划和相关政策要求，构建乐园镇乡村振兴整体发展格局，以推进“五个振兴”及提升脱贫攻坚成果水平、镇村公共基础设施水平、公共服务能力、乡村产业发展水平、抓党建促乡村振兴水平为重点，以



“农文旅产业融合发展”为核心，充分挖掘并利用特色资源优势，大力发展现代农业、农产品加工业、乡土特色产业、乡村旅游业、物流服务业等产业，以“产业兴旺”带动乐园镇经济发展、农民增收、农民生产生活水平提升、社会全面进步。同时，结合各村特色，因地制宜、突出重点、统筹推进，使各村在产业发展、农民增收、村容村貌整治、基础设施建设、乡风文明、乡村治理等方面均取得新成绩。

#### 第四节 发展定位

立足自然山水与人文环境、镇域产业现状与发展意向，以汽车为主题打造韶关产城融合示范区，同时以优势农产业为基础振兴乡村，促进农村改革，发展现代农业与旅游业，突出以山林、北江为主的自然乡村旅游形象。

**汽车产城融合示范区**——坐落于乐园镇大型汽车企业内容全面而丰富，品牌多样而闻名，涵盖汽车销售、汽车维修、汽车美容、汽车商务、汽车服务工程等，产业链完整，有很好的发展潜力。在此基础上谋划引进更多有实力的大型汽车企业，推动汽贸企业发展汽车文化、汽车运动等产业内容，延伸拓展汽贸行业服务，加大产业结构转型力度。打造集汽车销售、维修改装、汽车文化等多种元素于一体的汽车综合城，统一整治门面，通过“补链、强链、延链”，进一步巩固汽贸业较高的地位。引导近郊村委会利用自身土地、物业入股，与企业合作，参与汽贸、物流活动。

发展着眼于促进汽车产业集中区与生活居住区、远郊区聚落相

融合：产业驱动城市更新和完善服务配套；增加就业岗位与就业类型，提高人气；促进城市土地集约化，扩大产业空间加速产业集聚；构建城市产业生态体系，增强产业自我更新能力。

再者探寻因地制宜的汽车产城融合发展特色，重点在于汽车产业与优势自然资源的联动发展。前者为自然资源的合理开发带来经济、人脉资源，后者可为前者的深入发展提供载体。

**优势产业为基础振兴乡村、农村改革**——做优水稻、蔬菜等主导产业，做强淮山、粉葛、黄皮等特色产业，发展现代农业提高农业供给质量和效益，积极推动企业与农户、合作社建立紧密型利益联结机制，让农民能享受到现代农业产业链条的各个层次的收益，把特色产业做成带动农民增收的支柱产业。留住人才，引进高端人才，建立奖励、专利机制。使产业成为当地文化的一部分，以文化的宣传效力辅助产业发展。

**突出山林、北江为主的自然乡村旅游形象**——浈江、武江、曲江三区交界的回龙山，近城区域结合张九龄纪念主题与韶州历史文化博物馆落点，打造了集旅游、文化、休闲、生态于一体的综合性城市公园。北江的碧道建设已覆盖乐园大部分沿岸区域，结合相应的旅游项目，打造沿江游线与生态廊道。

再者结合山林、江河与农田环境，布局康养度假、养老宜居、旅游民宿等文旅项目，打造观光农业、休闲农业、生态农业等高端农业基地，强化乡村旅游形象。结合近郊镇区的汽车产业，可在自然环境的交通上规划汽车体验游线，以旅游业辅助企业销售，增加

产值。

## 第五节 发展目标

**近期目标。**到2025年，实现巩固拓展脱贫攻坚成果同乡村振兴有效衔接，农业农村现代化取得重要进展，具体实现以下目标：

——乡镇产业发展水平提升。商贸物流产业集群化发展成效，农业现代化水平稳步提高，产学研一体化显著提升，枫湾河沿线精品旅游路线初步成型，城乡融合发展扎实推进，基本形成三产融合发展格局。

——脱贫攻坚成果水平提升。人民就业质量、收入水平显著提高，脱贫攻坚成果进一步巩固拓展，人均可支配收入增速高于全省平均水平，集体经济组织对村庄发展的保障力度增强，共同富裕迈出坚实步伐。

——基础设施保障水平提升。基础设施短板基本补齐，实现全部行政村“15分钟上高速”，交通、水利、能源、信息、环卫等生产生活配套设施明显改善，基本实现公共设施权属清晰、权责明确、管护到位、机制健全，基础设施对经济社会发展的支撑能力显著提升。

——镇域公共服务能力提升。社区服务设施建设水平显著提升，初步建成配套完善、功能互补的镇域服务中心。教育资源布局更加完善，乡镇卫生院在农村三级医疗卫生服务体系中的中枢作用充分发挥，普惠性养老托育服务供给更加有效，兜底性社工服务覆盖面进一步扩大，逐步实现基本公共服务常住人口全覆盖。

——抓党建促乡村振兴水平提升。党建引领作用成效明显，驻镇帮镇扶村工作与乡村振兴充分衔接，镇村党组织带头人队伍建设持续加强，乡贤在社会治理中的示范作用充分发挥，现代镇村治理能力进一步提升，基本形成党组织领导的“乡贤+三治融合”基层治理新模式，把党的政治优势、组织优势转化为乡村治理效能。

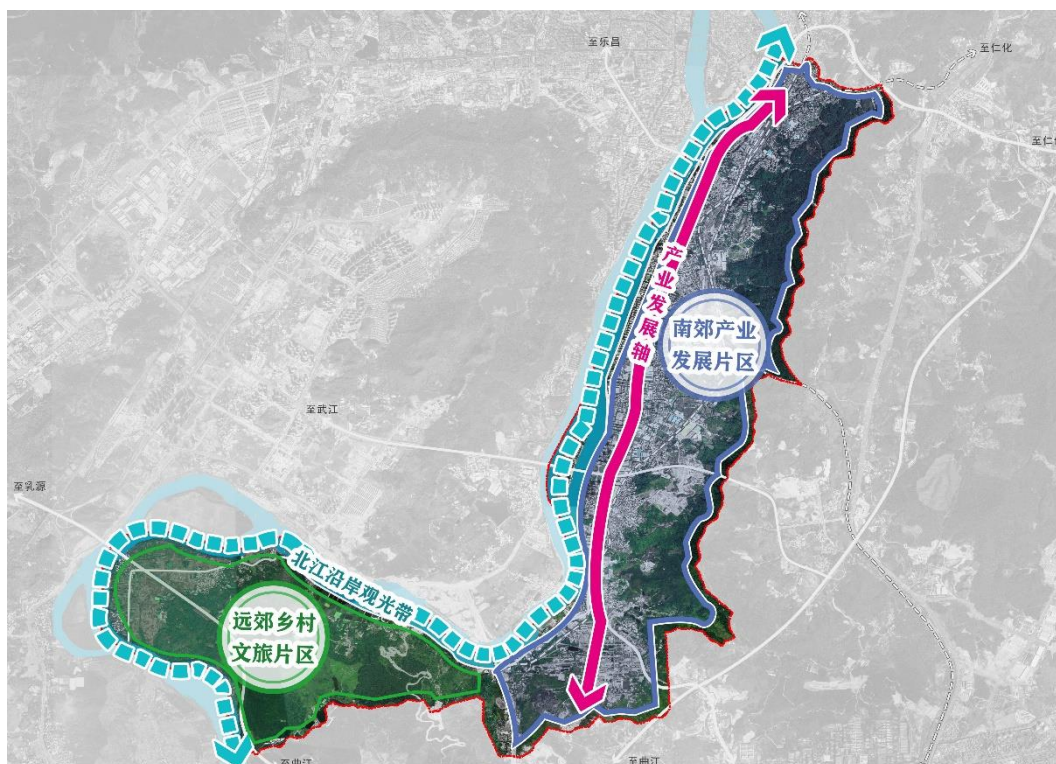
**远期目标。**到2027年，乡村振兴取得战略性成果，农业生产结构和区域布局明显优化，生态宜居美丽乡村建设取得重大进展，镇村面貌实现根本改变。到2035年，乡村振兴取得决定性进展，现代化乡村产业体系、生产体系和经营体系基本建立；城乡居民收入水平和就业质量显著提高，城乡基本公共服务均等化基本实现；农村生态环境根本好转，美丽宜居乡村基本实现全覆盖；乡风文明达到新高度，乡村治理体系更加健全，城乡融合发展体制机制更加完善；农业高质高效、乡村宜居宜业、农民富裕富足目标总体实现，基本实现农业农村现代化。

## 第三章 优化镇域总体发展格局

### 第一节 统筹镇域发展格局

对镇域整体空间格局与发展趋势进行充分的分析研究，规划布置“一带一轴多区”的镇域发展格局。发展线主要考虑将北江沿岸沿线作为主要观光带，同时以沿线主要交通韶南大道、乡道179线为基础串联各个以自然观光为主的节点，包括韶关国家森林公园、回龙山等；将贯穿镇域的关键交通线路韶南大道乐园段作为产业发展轴，统筹第二产业与第三产业资源，实现宜产、宜居、宜游相融合的发展。

发展重要节点包括汽车、物流、家具企业集中的南郊产业发展片区，农业产业集中且保留着乡村景观风貌特质的远郊乡村文旅片区（上坝村、下坝村、六合村）。

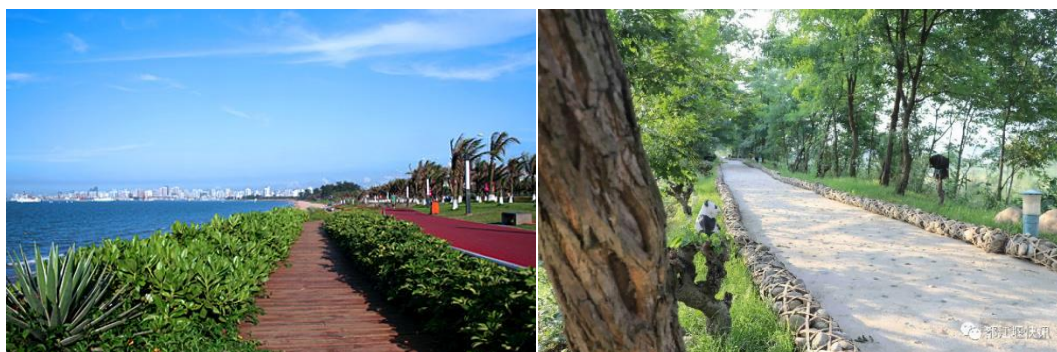


## 空间发展结构图

### 1. 一带——北江沿岸观光带

北江乐园段是乐园镇不可分割的组成部分，现作为航道使用，沿岸硬底化道路基本实现全覆盖，现状可通行。依托地方旅游、文化和渔业发展，进行高标准的规划建设，兼顾客货运输和渔港进出需求的航道，强化航道的生态旅游功能，打造多条绿色航道。在确保环保、安全的前提下在沿岸布置旅游项目，包括饮食、娱乐、展博等。

建立沿江带与重要自然景观节点的连接通道，使江河与山林公园的连接更人性化，更有特点，提高旅游的可玩、可游、可享性。



### 2. 一轴——产业发展轴

以企业聚集区与居住生活区为主的发展轴，做好韶南大道的提升工作，对道路两旁、周边环境进行整治，提升街容街貌。对沿街立面、门面进行专门的设计，统一展示。做好辖区内老旧小区改造工作，完善基础设施建设，做好旧城荒废、旧市场等区域的搬迁，引进相关配套项目，促进开发工作。培育新的城市商贸综合体，做好城市更新工作，提高城市功能，焕发老城镇新活力，为产业的发展与新企业的落点提供保障。做好招商引资工作，引进专业招商团

队，推进投资大厦项目建设，打造镇域总部经济。



### 3. 多区——南郊产业发展片区

响应南郊片区“一带三轴三工程”战略部署，立足南郊片区现有汽车贸易产业优势，完善南部现代汽贸服务业一体化，延伸汽车相关的产业文化，追加与汽车相关的服务业业态。立足家具、装修、油漆涂料等企业集聚优势，培育装修设计服务等现代家居业态，发展现代家居产业。与区域相关自然、乡村旅游相配合，营造驾乘体验、结伴出游路线。支持多区域投资商务中心建设，推动物流中心建设，提高物流能力。做好韶冶有色金属产业改革，促进产城融合发展，提高资源利用效率，推动创新创业与产业振兴联动发展等。



### 4. 多区——远郊乡村文旅片区

远郊以六合村、上坝村、下坝村为主，以原有农业林业与设施为基础，发展生态绿色种养，打造生态农产品种植基地、观光农业，布置生态养生、休闲度假、特色文旅设施等。

承接芙蓉新城规划里中心花园的定位，发展文化旅游项目，串联农业景观和历史文化风貌。打造一级旅游驿站，按游客中心各项功能布置休闲、购物、饮食、咨询服务、停车、卫生间等设施。



## 第二节 统筹生产生活生态空间

坚持人口资源环境相均衡、经济社会生态效益相统一，打造集约高效生产空间，营造宜居适度生活空间，保护山清水秀生态空间，延续人和自然有机融合的乡村空间关系。

### 一、统筹利用生产空间

乡村生产空间是以提供农产品为主体功能的国土空间，兼具生态功能。落实农业功能区制度，科学合理划定粮食生产功能区、重要农产品生产保护区和特色农产品优势区，严格保护农业生产空间。实施农村产业“四化”工程，发挥市场作用和基层创造性，结合国土空间总体规划，优化农业生产空间布局，形成一批农业产业



园、科技园、创业园。大力发展水田基地，六合村、上坝村、下坝村的有机蔬菜种植和垦造水田基地；发展以本地资源为主，引进为辅的林产业，推动林下经济进步；发展特色蔬菜种植产业园、水稻种植基地，基于现代农业种养对产品精深加工，延长产业链，实现一二三产融合；结合天韶冷链物流园、华南农产品交易中心、商贸中心等发展东部片区物流商贸中心；完善汽车贸易服务体系，建立选车、购车、上牌等一站式全链条服务平台，打造成全市汽车贸易、服务、体验专业集聚区。

## 二、合理布局生活空间

乡村生活空间是以农村居民点为主体、为农民提供生产生活服务的国土空间。结合国土空间总体规划，坚持节约集约用地，遵循乡村传统肌理和格局，划定空间管控边界，明确用地规模和管控要求，合理布局公共服务设施与基础设施用地，引导生活空间生活便利、尺度适宜、布局协调、功能齐全。充分挖掘乡村自然生态、历史文化资源，保留乡村原有景观特色与人文环境，充分维护原生态村居风貌。构建以黄金、东联、府管为中心村，形成“中心村+一般村”服务配套体系。

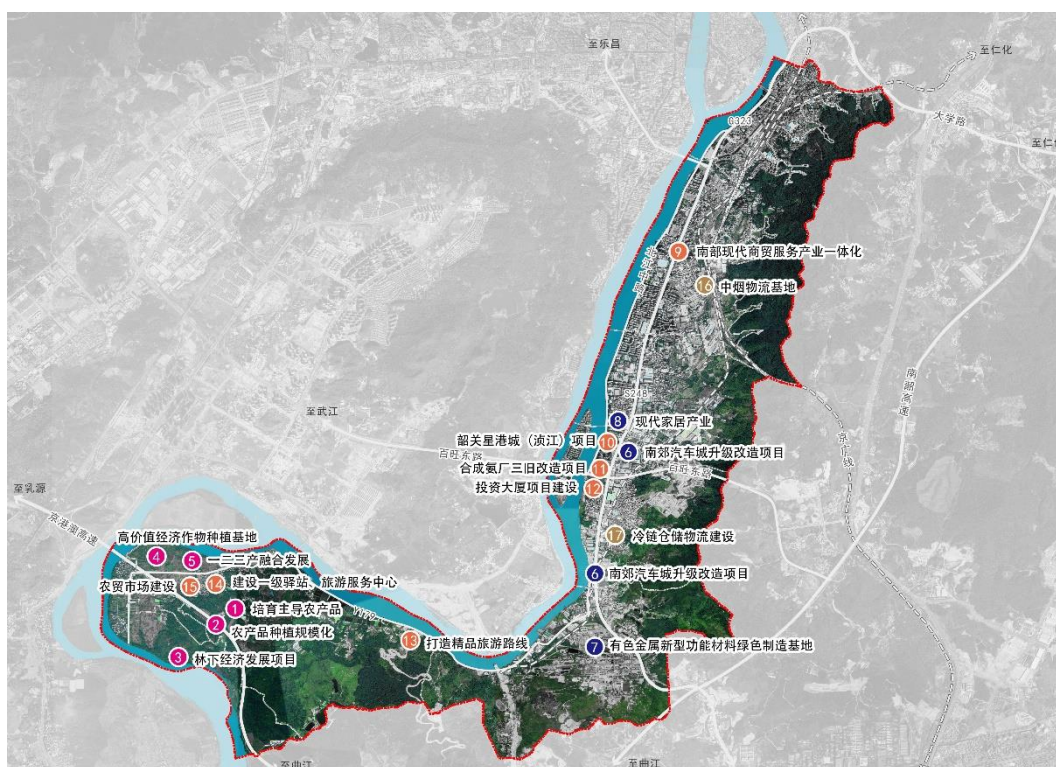
## 三、严格保护生态空间

乡村生态空间是具有自然属性、以提供生态产品或生态服务为主体功能的国土空间。加强对自然生态空间的整体保护，修复和改善乡村生态环境，提升生态功能和服务价值。综合协调建设发展、环境保护、生态利用、生态修复、污染治理等工作，实施产业准入

负面清单制度，强化准入管理和底线约束，构建生态安全屏障。

## 第四章 大力发展强镇富民产业

以产业链延伸拓展为抓手，推动农业规模化、产业化、现代化发展，引导绿色工业入园集聚发展，培育以文化旅游和商贸物流为主的现代服务业，加快一二三产业融合高质量发展。



产业项目规划图

### 第一节 加快推进农业现代化

#### 一、大力发展有机蔬菜种植基地

有机蔬菜主要指有害物质较少，在食用后不会对人体健康造成损害的蔬菜品种。随着农业技术的发展，有机蔬菜种植技术不断提升，并在生态环保理念的基础上，推行生态农业技术。结合用地性质与土壤土质条件，引进节水型蔬菜种植技术，加强技术培训指

导。

扶持龙头企业完善有机蔬菜产业链，发挥示范推广作用，实现统一、规范的区域公用品牌，提升品牌公用化程度、企业认同感。社会化服务组织和企业应通过媒体宣传、农产品推介会、广告投入等多渠道双向合作，推广（六合村、上坝村、下坝村）有机蔬菜品牌，开拓国内外市场、提高市场占有率。

鼓励龙头企业实行“订单生产”，发展网上交易和电子商务，推广会员制和社区配送等机制，扩大高端消费群体。其次，可结合地区生态农业观光园、乡村休闲游和采摘园等项目，提高有机蔬菜市场竞争力。最后，可通过对接京津、上海等高端消费群体，带动有机蔬菜经营主体收益提升，从而提高有机蔬菜经营主体种植意愿。



## 二、因地制宜探索发展林业经济。

合理利用山地、林地资源，统筹优化经济林产品结构，鼓励发展珍贵树种，支持多树种造林和营造混交林。引导各行政村结合桉树人工林退出和改造工程，发展当地林业产品。因地制宜探索“林养结合”模式，合理规划林下特色种养殖业发展布局，培育以无花果、林药、林菜、林禽为主的林下经济，广泛吸引社会资金参与林

业建设。到规划期末，力争培育2-3个乐园特色林业经济示范点。

回龙山可结合已有的林果业资源优势进一步加强农产品采集加工业，以林下种植模式为主，进一步将采集、加工、销售形成一体化运营发展，同时利用农庄、民宿等服务设施吸引游客观光游览；以回龙山山脉、张九龄纪念公园为景观特征，将果场村及周边村落重点发展林下种植与森林景观利用。构建以林下种养业、采集业为先导、林产品加工业为关键、森林生态旅游康养业为支撑的林下经济特色产业体系。



### 三、发展多种形式农业适度规模经营

培育壮大家庭农场、农民合作社、龙头企业等新型农业经营主体，积极申报一批国家级、省级和市级示范新型农业经营主体，引导龙头企业牵头组建农业产业化联合体，构建紧密多元的利益联结机制。鼓励通过农村土地经营权流转、股份合作、代耕代种、土地托管等方式，探索土地流转型、服务带动型等多种形式规模经营。聚焦关键薄弱环节和小农户，加快发展农业社会化服务，以粮食作物、蔬菜种植社服务示范基地为试点，支持农业服务公司、农民合作社、农村集体经济组织、基层供销合作社等各类主体大力发展单环节、多环节、全程生产托管服务。

#### 四、强化现代农业科技和物质装备支撑

强化农业科技推广，引进科教文化人才优势，鼓励农业龙头企业与高校、科研院所共建研究试验示范基地，聚焦新品种选育、提纯复壮、技术展示、人才培养等工作，共同创建省级现代农业产业园。鼓励发展工厂化集约养殖、立体生态养殖等新型养殖设施，因地制宜发展塑料大棚、日光温室、连栋温室等设施，在保护生态环境基础上，探索利用可开发的空闲地、废弃地发展设施农业。开展农机维修服务点创建工作，扶持农机社会化服务经营主体，培育农机维修、供应、中介、租赁等有偿服务。

#### 五、扎实推进耕地保护与质量提升

继续开展撂荒地整治工作，结合实地摸排情况制定年度复耕计划，推进撂荒地流转和托管工作，鼓励新型农业经营主体对撂荒地进行复耕复种。落实市级工作部署，进一步做好高标准农田建设，结合财政补助多渠道筹措建设资金，健全高标准农田建后管护机制。分类明确一般耕地、永久基本农田和高标准农田用途，引导新发展林果业上山上坡，鼓励利用“四荒”资源，不与粮争地。强化耕地用途管制，严禁违规占用耕地和违背自然规律绿化造林、挖湖造景，严格控制非农建设占用耕地，深入推进农村乱占耕地建房专项整治行动，坚决遏制耕地“非农化”、防止“非粮化”。

乐园镇镇域乡村振兴规划农林牧渔重点项目表

序号	项目名称	建设内容
1	培育主导农产品	依托已有农业种植基础，做优水稻、蔬菜等主导产业，做强淮山、粉葛、黄皮等特色产业，提高产业供给质量

		和效益。
2	农产品种植规模化	现状农业种植面积相对小而分散，规划远期对土地流转并采用规模化种植方式，提高土地种植效益。
3	林下经济发展项目	结合林业用地性质发展立体林下经济，构建以林下种养业、采集业为先导、林产品加工业为关键、森林生态旅游康养业为支撑的林下经济特色产业体系。
4	高价值经济作物种植基地	以上坝村为试点，由村委会作经营主体，从积极性较高的村民手中流转耕地，种植高价值经济作物（如无花果基地种植等），探索与华南农产品交易中心蔬菜批发市场商户合作，积极发展订单农业。
5	一二三产融合发展	通过产业联动、产业集聚等方式，对资本、技术以及资源要素进行集约配置，推进农产品生产、加工、销售于旅游、健康、文化等产业融合发展，带动农业新旧功能转换和一二三产业互促互进。

## 第二节 推进特色工业建设

结合以汽车为主题的产城融合发展定位，推进特色工业建设。一是延伸拓展汽贸行业服务，加大产业结构转型力度，鼓励绿色出行、推广新能源汽车与高端汽车。通过创新服务，完善和提升客户服务触点的集客引流能力和服务水平，向精准客户提供优质化服务，提升客户粘度，捆绑客户消费，实现多元化营销，降低流失率。二是打造汽车综合城，囊括汽车整车、专用车、关键零部件、汽车装备、材料、汽车服务业等各个分支领域，形成既有自主品牌又有合资品牌，多系列、多品种的完整汽车产业链。三是引导近郊村委会利用自身土地、物业入股，与企业合作，参与汽贸、物流活

动。

家具产业关注浈江河谷东岸现有的鑫金汇建材家居广场和华南农产品交易中心两大现有商贸物流平台，充分利用韶南大道、火车站、地铁站的交通便利条件，将镇区家具产业集聚点打造成集物流、仓储、交易中心于一体的商贸物流集聚地。

加大物流特别是冷链物流的招商，提供韶关市农产品预冷、加工、检测、分拣、包装、低温仓储、展销、冷链配送等全程冷链服务的综合性冷链物流系统。

做好韶冶“厂区变园区、产区变城区”改革试点有关工作，推进产城融合发展和工业化转型升级，建设中金岭南韶关有色金属新型功能材料绿色制造基地，促进产城融合发展，提高资源利用效率，将韶冶打造成国家传统产业转型升级示范区的标杆企业。

乐园镇镇域乡村振兴规划工业建设重点项目表

序号	项目名称	建设内容
1	南郊汽车城升级改造项目	打造汽车公园，建设汽车展览中心、4S体验店、二手车市场等以及相应设施项目
2	有色金属新型功能材料绿色制造基地	做好韶冶“厂区变园区、产区变城区”改革试点有关工作，推进产城融合发展和工业化转型升级，建设中金岭南韶关有色金属新型功能材料绿色制造基地，促进产城融合发展，提高资源利用效率，将韶冶打造成国家传统产业转型升级示范区的标杆企业。
3	现代家居产业	依托家具、装修、油漆涂料等企业集聚优势，培育装修设计服务等现代家居新业态，发展现代家居产业。

### 第三节 培育发展农文旅服务业

依托六合村、上坝村、下坝村农业基础与乡村景观环境大力发展农文旅服务业。承接芙蓉新城规划里中心花园的定位，发展文化旅游项目，策划乡村旅游精品路线，结合远郊片区实际，扶持建设一批设施完备、功能多样、特色突出的乡村民宿和休闲农庄，鼓励因地制宜兴建特色餐饮、特色民宿等休闲娱乐配套服务设施，进行文化活动策划与布展。

#### 一、打造旅游一级驿站

打造旅游一级驿站，通过增设驿站、观景台等配套服务设施完善芙蓉新城的自然旅游服务功能，为全域旅游战略做出贡献。基本功能主要囊括吃、住、行、游、购、娱六个部分。主要遵循方便游客，易于管理的原则，布置餐饮服务设施、住宿服务设施、旅游信息咨询设施、休憩娱乐设施、零售销售设施以及卫生间、更衣室、物品寄存、医疗服务、残疾人设施等。按照旅游人员容量预测，布置停车场、标识系统。因地制宜进行驿站的景观布置，结合农业景观，水景设置观景休息平台，步道嵌入田地中，使人造景观与自然景观相融合，丰富场地环境，达到更好的视觉效果。

#### 二、打造田园综合体

推动田园综合体概念发展。农业基础决定了其景观开发应基于现代农业为主的三产融合发展。一方面，园区内丰富的农业及相关产业景观要素可大大增加农业景观的独特性和吸引力，如农作物及果蔬生产、动物养殖及设施等生产类要素，编织、印染、食品等农



副产品加工类要素，以及体验农业、农旅休闲、乡村康养等人文类要素；另一方面，为吸引城市居民多元化的农业景观消费需求，客观上会促使开发主体积极拓展现有农业产业链，培育第二三产业相关新型业态，进一步促进三产融合。



### 三、沿Y179线发展旅游线路

规划沿乡道179线串联韶冶、张九龄纪念公园、上坝村、下坝村、六合村、发展产学研一体化基地，形成以农旅康养服务于一体的乡村风貌旅游路线。将文旅主题、当地汽车产业主题融入并贯穿整个线路中，在景观设计上形成统一风格，合理布置线路标识及导览图，联动各个功能分区板块。远期围绕张九龄纪念公园，进一步打造六合片区小桂林旅游景点，形成“张九龄纪念公园——乐园小镇——同古洲——观音山”精品旅游路线。

#### 四、推进牛栏湾综合开发文旅项目

牛栏湾位于张九龄纪念公园西北端，北江南边沿岸，韶关市三江六岸景观带上，属于北江下游重要景观带。打造以田园观光、农业休闲、文化体验项目为依托，乡野度假为核心的田园度假复合产品，为城市旅游微度假，周末节假日短途休闲游乐、家庭聚会、企业团建活动提供场地。



乐园镇镇域乡村振兴规划农文旅服务业重点项目表

序号	项目名称	建设内容
1	打造精品旅游线路	围绕张九龄纪念公园，进一步打造六合片区小桂林旅游景观，形成“张九龄纪念公园——乐园小镇——同古洲——观音山”精品旅游路线。建设一批设施完备、功能多样、特色突出的乡村民宿和休闲农庄。
2	建设一级驿站、游客服务中心	结合远期六合片区一二三产融合发展与碧道建设，将六合片区打造为休闲康养的旅游片区，应新增游客服务中心，为外来游客提供咨询、讲解等服务功能。

3	农贸市场建设	在上坝、下坝、六合片区选址新增一个农贸市场，满足片区农贸服务需求，并进一步推动各个市场标准化、规模化建设，打造具有代表性的农副产品集散基地。
---	--------	--

## 第四节 商贸服务设施建设

推动水果、蔬菜批发市场、三鸟市场搬迁后，引进项目对旧地块改造开发，加快丸仁电子数据生产线技改等重点工作建设，力促星港城、合成氨厂三旧改造等其他重点项目尽快开工，培育新的城市商贸综合体，提升南郊片区城市功能。

抢抓机遇做好招商引资工作，通过发挥专业招商团队作用，推进投资大厦项目建设，打造镇域总部经济典范。

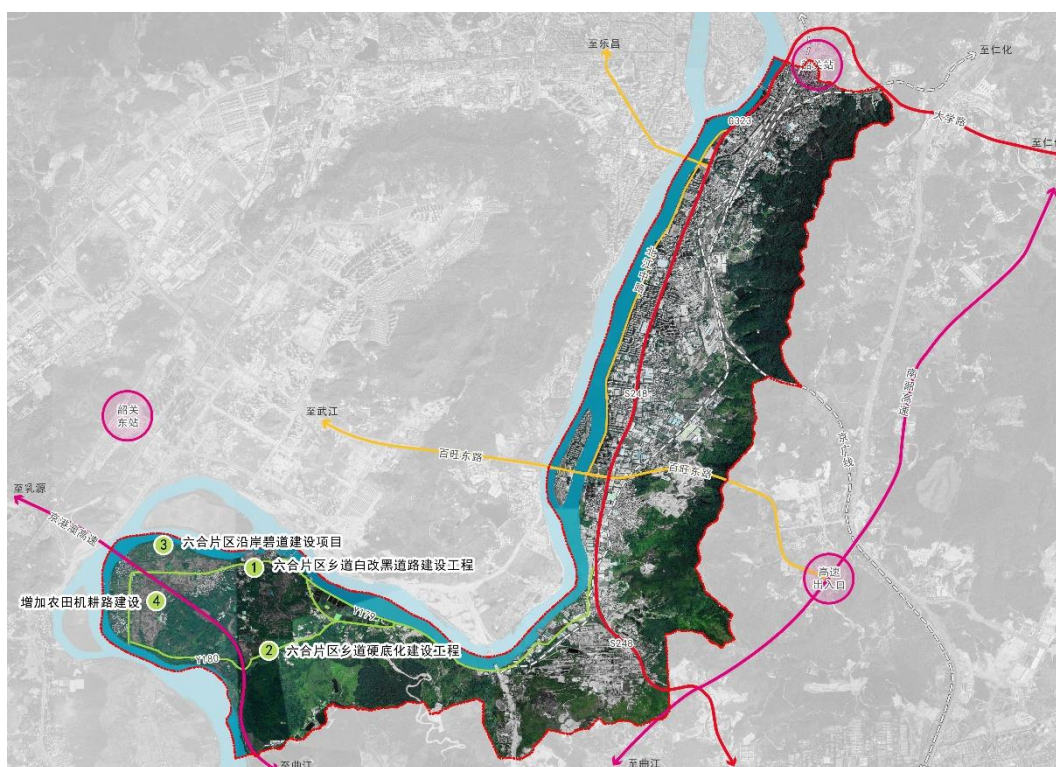
乐园镇镇域乡村振兴规划商贸服务设施建设重点项目表

序号	项目名称	建设内容
1	韶关星港城（浚江）项目	占地约 243.7 亩，总建筑面积 105 万平方米，建设商业综合体及住宅区。
2	合成氨厂三旧改造项目	项目地块总建筑面积 68506 平方米，建设商业综合体及住宅区。
3	投资大厦项目建设	做好招商引资工作，通过发挥专业招商团队作用，推进投资大厦项目建设，打造镇域总部经济典范。

## 第五章 补齐基础设施建设短板

### 第一节 打造内联外通的综合交通系统

以“对外交通快速化，对内交通便捷化”为目标，加强农村道路与高速、国省道等区域交通干线快速衔接，推动镇村道路升级改造，为乡村振兴提供交通运输保障。



综合交通规划图

#### 一、六合片区乡道白改黑道路建设工程

远郊区乡镇村（社区）存在部分路段年久失修，导致路基下沉、路面开裂等问题，有的路段甚至可见大小、深浅不一的坑洞，存在较大的安全隐患，严重影响了群众的安全出行。把原来的水泥混凝土路面（灰白色）改建为沥青混凝土路面（黑色），达到环保、防尘、降噪和增添行车舒适性的效果。黑色沥青路面吸尘性能

较好，能有效吸收车辆行驶过程中的扬尘，从而能提高街道两旁店铺、居民住宅的空气质量，提高美化城市环境的质量。同时增加了旅游舒适度，便利了旅游交通。

## 二、六合片区乡道硬底化建设工程

主要关注现状中乡道180存在部分未硬底化的情况，为黄泥路。规划对乡道Y180线进行硬底化建设，完善道路基础服务设施，扩宽道路宽度，提升道路等级。使自然、乡村文旅路线更具有通达性。

## 三、六合片区沿岸碧道建设项目

规划沿孟洲坝河堤，沿县道179修建碧道，作为全域旅游，农文旅的服务设施。采用整体式路基设计，沥青混凝土路面，厚度为0.09米。合理布置排水沟、安防设施、路面标线等附属物。

## 四、增加农田机耕路建设

根据当地具体地貌和实际情况进行机耕路建设。需要上级农业主管部门加快把机耕路建设列入重要议事日程，同时制定机耕路建设规范标准，并严格检查验收，安排专项资金用于机耕路等农业基础设施建设。加强对已修建机耕路的维护保养。受台风、梅雨、冰冻等天气的影响，机耕路破损现象时有发生，若不及时进行维修，将对农业生产和安全通行造成不便。

## 五、优化群众公交出行环境

以“公交先行”为理念，统筹优化镇域公交线路布局，综合考虑农村道路建设情况，以及学校、医院等公共服务设施和集中居住点位置，合理调整现行镇域公交运行线路，采取新辟、延伸线路等

方式逐步扩大公交线路覆盖范围，不断提升客运通达质量，解决农村留守人群出行“最后一公里”问题。启动候车亭改造提升工程，推进站亭、站牌标准化建设。远期谋划近郊与远郊来往的公交、巴士线路，给予出游不同交通工具的选择。

乐园镇镇域乡村振兴规划道路工程重点项目表

序号	项目名称	建设内容
1	六合片区乡道白改黑道路建设工程	项目起点位于曲江区大塘镇火山，与国道 G106 交界，起点桩号 K0+190, 途经陈江村、东山村、大陂村，终点接韶关东环线，终点桩号 K12+867, 全长 12.68 公里（其中曲江段 2.5 公里，经市交通局协调，同意由我区统一实施，详见会议纪要）。设计公路等级为三级公路，建设内容主要有道路工程、排水工程、桥涵工程等。
2	六合片区乡道硬底化建设工程	采用整体式路基设计，沥青混凝土路面，厚度为 0.09 米。排水沟、安防设施、路面标线等附属设施。
3	六合片区沿岸碧道建设项目	规划沿孟洲坝河堤，沿县道 179 修建碧道，作为全域旅游，农文旅游的服务设施。采用整体式路基设计，沥青混凝土路面，厚度为 0.09 米。合理布置排水沟、安防设施、路面标线等附属物。
4	增加农田机耕路建设	根据当地具体地貌和实际情况进行机耕路建设。

## 第二节 构建稳定可靠的水利支撑系统

着力补齐水利工程短板，推进中小河流治理和小型水库除险加固，增强农田灌溉和工业用水保障能力，推动镇村集中供水工程提质增效，全面提升乐园镇水安全保障能力。

## 一、节水灌溉工程

开展农田灌溉工程建设，重点推进各村节水灌溉工程项目，根据农业种植特性和土壤条件适宜性合理增设灌溉设施，提高灌溉保证率；同时对北江沿岸水域开展清淤、水生态保护与修复建设。加强堤防、电灌站等水利设施建设，进一步完善田间渠系配套。落实垦造水田任务，探索通过拆除旧房、撂荒地改造等措施实现用地复垦。

## 二、沿山脚下引水渠建设

受地形影响，镇区雨天易出现山上雨水倾泻入镇区，加剧镇区内部排水不畅形成内涝的问题，建议沿山边设引水渠，减少雨水往镇区倾泻。

乐园镇镇域乡村振兴规划水利工程重点项目表

序号	项目名称	建设内容
1	节水灌溉工程	根据农业种植特性和土壤条件适宜性合理增设灌溉设施，提高灌溉保证率，实现节水、节地、节电等效益。
2	沿山脚下引水渠建设	受地形影响，镇区雨天易出现山上雨水倾泻入镇区，加剧镇区内部排水不畅形成内涝的问题，建议沿山边设引水渠，减少雨水往镇区倾泻。

## 第三节 构建清洁低碳的能源生产消费结构

落实节能优先战略，构建绿色可持续的能源供应和消费结构。结合新能源汽车推广，统筹优化加油站布局，合理增设公共充电桩。实施农村电网升级改造工程，着力解决低电压、线路设备残旧等问题。拓展新能源应用范围，积极开发太阳能等新能源项目，利

用公共建筑、园区厂房等建筑屋顶，因地制宜、规范有序开展屋顶分布式光伏建设试点。探索生物质发电、生物质燃气和成型燃料集中供热、生物液体燃料等生物质能利用。加强节能宣传，提高公众节能意识。

#### 第四节 加强新一代信息基础设施建设

把握“东数西算”工程粤港澳大湾区枢纽节点选址韶关的重要契机，积极配合上级规划部署，争取大数据中心落户建设。加快镇村信息通信基础设施建设，推进交通、公安、能源、水利等领域市政公用设施数字化改造，推动光纤宽带进村入户，逐步实现行政办公场所、学校、医院、主要农业生产基地等场所按需覆盖5G网络信号。实施“数字乡镇”战略，加强乐园镇政务服务数据与上级平台的对接，确保村级网上服务站点全覆盖，提高数字化政务服务效能。

#### 第五节 建设灵敏高效的镇村应急体系

坚持以防为主、防抗救相结合，健全应急管理工作机制，提升应急设施和物资保障水平，强化应急救援队伍建设，增强全民应急意识，打通应急管理工作“最后一公里”。

##### 一、健全应急管理工作机制

落实镇党委镇政府应急管理主体责任，健全党政主要领导挂帅集中统一领导、按责分工落实的应急管理工作机制。按照扁平化管理要求，建立健全与村（社区）、企事业单位应急管理人员高效协



同机制。加强与上级应急指挥平台的对接，落实应急管理目标责任和考核奖励、责任追究机制，完善应急管理保障措施。

## 二、加强应急防疫保障功能

根据近三年新冠肺炎疫情突发防疫事件，各村镇应加强疫情防控功能。构建以镇为核心，以中心村为重点，以一般村为补充的镇村“分级—分区—分类”的结构分解式空间网络体系，其中分级基于镇村体系逐级收缩响应的空间层级隔离特征，分区依据应急过程中对镇村三生空间采取针对性的空间阻隔措施，分类针对非常态下各空间单元对公共服务的需求，对镇村的生产生活服务功能进行补充、完善、提升，以适应非常规突发事件中的非均衡需求。应发展镇村独有的农业生产空间，为村民提供生活必须的蔬菜和粮食，村民“菜园”能够满足隔离状态下人们基本的生活需求。

利用区域交通、镇村主要道路、通村路等交通网络形成镇村主要的疏散应急通道，并结合镇村慢行系统作为应急疏散通道的替代补充，构建镇村综合交通网络。

进一步强化信息技术支撑体系，搭建“数据资源平台”和“要素流动平台”建立统一的数据资源平台，统筹协调，优化配置，使资源最大限度地应用和共享，保障工作的有效性和效率，同时构建开放共享的要素流动平台，促进资源要素自由流动，在非常规突发事件下，利用移动终端快速报告事件现场的信息，快速建立防控工作体系。

### 三、加强应急救援保障能力。

加强灭火救援能力建设，提升乐园镇消防救援站建设水平，提高自然灾害防御和火灾防控能力。根据本地应急管理工作特点和需要建立物资保障分中心，在各村（社区）设立专门的应急救援装备器材室，建立日常补充维护机制。强化应急救援队伍建设，在各村（社区）配备专兼职应急管理村干部，配合做好村（社区）应急管理工作。加强应急管理和抢险救援人员业务培训，打造应急演练示范试点，提高应急救援和处置能力。

### 四、加强基层应急安全教育

增强全民应急意识，提升公众安全素质，提高基层防灾减灾救灾能力，有效防范和坚决遏制重特大事故发生。大力推动应急安全教育进企业、进农村、进社区、进学校、进家庭，进一步提高全社会整体安全水平。定期邀请应急安全领域专家进行基层安全培训，结合日常宣传及各类文化活动的开展面向全社会的应急安全教育，在潜移默化中强化应急安全意识。

## 第六章 提升公共服务供给品质

以满足人民群众日益增长的美好生活需要为目标，加快补齐民生领域短板，不断提高公共服务供给质量，让发展成果更多更公平惠及全体人民。

### 第一节 完善行政管理及服务设施

完善行政管理服务设施。镇政府作为镇域主要的行政服务中心，涉及众多基层部门，对于各乡村的综合职能服务与管理存在一定的不足之处。依据人居环境政治要求与服务设施建设标准，考虑远郊上坝村、下坝村、六合村发展加快趋势化，建议于新增公共停车场，满足人居环境与旅游的停车设施需求。

乐园镇镇域乡村振兴规划行政管理及服务设施重点项目表

序号	项目名称	建设内容
1	新增停车场	依据人居环境整治要求与服务设施建设标准，规划于六合片区合理选址片区为公共停车场，满足外来游客停车与本地居民车辆停放需求。

### 第二节 优化城乡教育资源配置

统筹镇、村基础教育资源，进一步改善教育环境，使优质教育更好地普及全镇学子。以现实需求和镇村社区生活圈配置标准为导向，强化镇区和中心村的基本公共服务职能，因地制宜探索建设一批城乡一体化新优质学校，扩大优质资源覆盖面，推动优质教育资源向基层延伸下沉，补齐乡村教育发展短板，逐步实现基本公共教育服务均等化。发展农村学前教育，推进镇区中心幼儿园建设，加

大普惠性幼儿园建设力度。加强农村教师队伍建设，深入实施“乡村教师支持计划”，更好地配置农村教师资源。到2025年，乡村义务教育资源基本实现城乡均衡，城乡师资数量充足，结构合理，有序流动，均衡配置，城乡教育质量基本持平。

发挥韶关唯一本科学院——韶关学院的优势地位，推动学院进一步加大人才引进力度，培育更多的特色和重点专业，打造更多的重点学科、科研平台。与国内外其他高等教育机构建立和深化合作关系，借力校外优质教育资源加快学院创新发展步伐。积极组织学院学生参加各类学科技能创新活动，形成全院参与、全员创新的教学和实践氛围。

推动韶关职校、职院培育“双创”平台。支持各学校全面深化产教融合、校企合作，使为本地产业创新服务的理念尽早融入学生的学习和生活，实现学生创新创业能力与企业需求的无缝对接。力争引进全国和省职业技能大赛，提高学校“双创”技能培训的区域知名度和影响力。推动片区学校间实现真正意义上的人才、设备、资源等的有效共享。鼓励在校学生学以致用、毕业学生留在韶关创业，成为孵化形成众多创新创业实体的主力，服务韶关经济发展。

乐园镇镇域乡村振兴规划教育设施重点项目表

序号	项目名称	建设内容
1	浈江区教育现代化建设项目	新建南沙实验学校，占地 17640 平方米，建筑面积 32640 平方米。

### 第三节 增强卫生健康服务能力

积极开展健康乡村行动，推进镇卫生院、村卫生站规范化建设，打造更高水平医疗卫生队伍，提高突发公共卫生事件应急能力，巩固提升镇域卫生健康服务水平。

#### 一、推进基层医疗机构规范化建设

健全农村三级医疗卫生服务体系，加强镇卫生院和村卫生站标准化建设，缩小城乡医疗卫生资源配置差距，实现城乡基本公共卫生服务均等化。加强卫生院医疗设施设备配备和维护管理，保障乐园镇卫生院本部基本医疗卫生服务能力，鼓励镇卫生院发展中医药、老年病、康复、慢性病等临床特色专科。

#### 二、强化医疗卫生人才队伍建设

继续实施基层医疗卫生人才计划，充分发挥紧密型医共体“强基层”作用，积极争取上级医院对基层医疗卫生机构的人员与技术支持。加强基层医务人员各病种基本理论和实践技能培训，提高诊疗服务能力，加快推进全科医生、助理全科医生培养。完善基层医疗机构职工周转房配套，为医疗人员提供基本保障。进一步落实卫生人才补助政策和各级财政专项定额补助，加强基层医疗卫生机构人事薪酬管理，做好人才子女教育、医疗保障等服务，有效调动医务人员积极性。

#### 三、提升突发公共卫生事件应急能力

完善全镇公共卫生信息收集及传染病疫情预警系统，加强区、镇、村三级医疗机构的信息共享、互联互通、协同联动。完善全镇

统一高效的领导指挥体系，提升对突发公共卫生事件的应急响应能力。科学调配应急物资储备，有序保障物资供给。提高公众公共卫生防范意识，加大公共卫生应急知识普及力度，推进急救培训体系建设，着力提升普通居民的急救能力。

## 第四节 提升公共文化体育服务水平

构建“镇-村”两级公共文体服务体系，推进公共文体设施提档升级，保护、传承、利用好地方特色文化，不断丰富各类文化产品，繁荣发展乡村文化事业。

### 一、弘扬优秀传统文化

乡村特色文化包含丰富多彩的饮食文化、服饰文化、建筑文化等生活层面的乡村文化，还包括在人民生活实践中形成的具有明显地域特色的地方戏剧、民间武术、民间艺术等精神层面的乡村特色文化。实现乡村文化振兴，就是要通过传承和保护各种极具地域特色的文化类型，激活这些传统工艺、传统节日、传统民俗在现代化建设之中的作用。

一方面，根据不同乡村文化的特色，在保护的基础上开发利用，在传承的基础上创新发展，通过政策支持、人才支撑、市场等途径实现乡村特色文化振兴；如重点发展上坝村、下坝村、六合村的文物古迹，对文物进行保护与修缮，做好标识标志设置，并对文物景观进行活化利用，结合景观节点串联乡道线的村落。保护并整治提升文物节点，形成具有独特风貌的村落历史景观，让文物建筑以多种形态特征充分展示利用，提高民众的文化自信并自发性的保

护文物建筑。

另一方面，可以通过倡导更多年轻人投身传统乡村文化建设，让乡村特色文化后继有人。同时，对于部分可以与现代消费需求相对接的乡村文化项目，应积极推动与乡村旅游深度结合，创新发展融入市场，满足人民群众对乡村文化产品的多样性需求。

## 二、健全公共文化服务体系

在乡村公共文化服务体系中，乐园镇需要增加优质多样的乡村公共文化产品，健全乡村公共文化服务体系。

公共文化产品和服务突出普惠性和公共性，目前镇域公共文化服务还存在明显的城乡差异，形成了以近城区地区为中心，公共文化服务向乡村地区逐次递减的结构，要着力解决长期以来广大农民对更加丰富优质的文化产品的需求与现阶段乡村文化产品供给不足之间的矛盾。

### 1. 针对场馆空间活化利用

要充分发挥地方美术馆、公共图书馆、文化馆、乡镇综合文化站，重塑乡村公共文化空间的作用，创新乡村戏台祠堂，集市茶馆，议事厅等传统公共文化空间的功能。

### 2. 乡村礼堂展示利用

整合乡贤资源，挖掘地域特色，开设农耕文化展示馆、明星书画院、百姓大舞台等，使礼堂成为村民向往的精神殿堂。

### 3. 文化机制扶持发展

此外，政府应该建立群众文艺扶持机制，乡村教育培育挖掘乡

土文化人才，基层文化工作站培养懂文艺、爱乡村的文化工作队  
伍，引导广大农民养成健康的文化生活，破除封建迷信、黄赌毒等  
不良文化现象在乡村地区滋生的土壤，保持乡村文化机体健康。



### 三、推进文体设施建设

以精准配置、差异引导为原则，从有用、适用的角度出发，切实加强镇村公共文体服务硬件和软件建设，努力建成农村“十里文化圈”和“15分钟健身圈”。推动每个行政村（社区）打造一个以休闲健身、文化娱乐为主要功能的开放式广场，实现农村文化服务精准供给。因地制宜推动村级文化室扩建，利用村级文化室闲置空间打造集社工服务站和学生课余活动室等功能于一体的文化站，提高村级文化室使用率。精准补齐农村文体设施短板，结合碧道建设及河流整治工程打造沿河健身步道，利用农村清拆空闲地规划安装体育健身器材或建设篮球场、健身广场等。



#### 四、开展文体惠民活动

大力开展节日系列文娱活动，营造节日氛围，丰富群众文娱生活。充分利用村级文化广场、文化室、运动场等文体设施，组织开展广场文艺演出、送戏下乡、公益电影进农村等文化活动，培育民间艺术节、文化节、文艺大赛等文化品牌，促进文化资源与旅游发展需求有效对接。实施全民健身活动，普及科学健身方法，开展“体育项目进校园”工作，引导民众科学健身。

#### 五、促进文化遗产的保护与发展

保护文化遗产单体，对有价值的建筑制定基本、清晰的保护工程，按照建筑的现状保存情况与地理区位制定保养维护工程、抢险加固工程、修缮工程、保护性设施建设工程、迁移工程等。

保护文化内容涉及的街区、村落。保护历史的主要脉络与主要格局、传统街巷、主要立面、构筑物和环境要素、非物质文化遗产等。

乐园镇镇域乡村振兴规划文体设施重点项目表

序号	项目名称	建设内容
1	完善综合性文化服务中心	行政村（社区）综合性文化服务中心提质增效需根据达标标准优化阅览室、文化广场等基础设施，由于缺乏建设资金，部分综合性文化服务中心缺少文体广场和小舞台，场馆建设至今仍未完全达标。规划远期完善各个行政村（社区）综合性文化服务中心，同时丰富文化活动，提高文化服务效能。
2	加强文化遗址保护与修缮	普查镇域文物保护单位、历史建筑、未定级不可移动文物、革命文化遗址等文物遗址保存状况，抢险加固存在

		坍塌风险的文物建筑，对保存质量较差的文物进行保护修缮。
--	--	-----------------------------

## 第五节 提升脱贫攻坚成果水平

### 一、深化产业防返贫

#### 1. 大力推进产业防返贫

深入推进现代农业产业体系建设，扶持培育镇村特色产业新型经营主体，充分发挥龙头企业、专业合作社、产业基地的辐射带动作用，大力发展生态水产养殖、有机蔬菜种植、粮油种植等特色产业，巩固龟鳖养殖、福果生态园、垦造水田等产业防返贫项目。积极对接落实“菜篮子”“果盘子”等系列培育工程，加快补齐短板，引导推广“龙头企业+合作社+基地+农民”等利益联结方式，多措并举扶持有劳动力的低收入户至少发展1项以上特色种养业或从事农产品加工、服务业，促进有劳动力和就业意愿的低收入人群实行转移就业。鼓励农村集体经济组织以出租、合作、入股等方式盘活利用空闲农房、宅基地，按照规划要求和用地标准改造建设民宿、创意办公、拓展培训、乡村旅游等乡村体验活动场所，引导培育乡村休闲旅游、红色文化旅游、乡村农耕旅游、现代农业等新产业新业态，构建“一村一品，一镇一业”产业格局，深度整合一二三产业，为实现共同富裕提供坚实的产业基础。

#### 2. 挖掘农村内部增收潜力

多途径提升低收入群众发展生产和务工经商的基本技能，实现可持续稳固脱贫。加强低收入人群鼓励激励教育，广泛开展“讲党

恩、争脱贫、评创业之星”评选活动。引导低收入人群克服等靠要思想，形成自强自立、争先脱贫的精神风貌。实施低收入人群就业技能培训雨露计划，开展技能培训进村入户活动，提升低收入人群就业创业能力。改进帮扶方式方法，采用生产奖励、劳务补助、以工代赈等机制，推动低收入人群通过自己的辛勤劳动脱贫致富。

### 3. 拓宽优质农产品销售渠道

深入开展消费防返贫，通过运用政府采购政策推进消费防返贫，提升发展绿色制造业，谋划一批休闲旅游、生态农业、绿色能源等共建共享合作项目，加快产业集聚发展，构建产业生态圈，为促进乐园经济高质量发展提供有力保障。打造乐园镇特色农产品品牌，大力支持开展绿色、有机、地理标志农产品认证，不断提升防返贫产品市场影响力和竞争力，促进农业提质增效和农民增收。引导做大做实农产品销售专区和定向直供直销渠道，积极开展防返贫产品定向直供直销学校、医院、机关食堂和交易市场活动，为低收入地区农产品销售搭建广阔平台。推进电商防返贫，利用新技术促进农产品营销，让农产品通过互联网走出乡村。

### 4. 创新农民持续增收路径

建立农民利益联结机制，充分发挥农业龙头企业和产业化联合体带动作用，推动新型农业经营主体与镇、村、农户采取多种形式有效对接，探索“新型经营主体+产业基地+农户”、“新型经营主体+电商+农户”等产业化模式；鼓励农民与农民之间、农民与企业之间、农民与市场之间加强衔接，以土地、资金、劳动、技术、产

品为纽带，开展入股经营、专业合作、产业联盟等多种形式的合作与联合。创新收益分享模式，大力推进资产收益防返贫，实行“保底收益+按股分红”，力争每个低收入户至少拥有一个资产收益项目分红。鼓励企业与合作社、普通农户等开展共同营销，加强农产品品牌销售，让农户更多分享产业链增值收益。

## 二、强化就业防返贫

### 1. 拓宽农民就业渠道

全面开展农村人力资源状况调查，建立农村劳动力人力资源信息数据库和企业用工需求信息数据库，推进就业信息网络全覆盖，完善公共就业创业服务体系。定期开展形式多样的就业技能和种养技能培训，引导建设一批农民创业创新中心，开展农产品、农村工艺品、乡村旅游、民宿餐饮等在线展示和交易等活动，实时采集发布和精准推送农村劳动力就业创业信息，积极开发就地就近就业岗位。

### 2. 开发公益性岗位兜底就业

鼓励和支持公益性岗位开发管理，对安置低收入劳动力的乡村公益性岗位，要求明确岗位聘任程序，根据劳动时间、劳动强度等确定岗位补贴标准。大力推进就业防返贫，加强低收入户劳动力技能培训，提升发展生产和务工经商基本技能，发挥低收入户就业引导资金的激励作用，帮助有劳动能力低收入人员实现就业，实现“一人就业、全家脱贫”工作目标。健全帮扶项目与低收入群众参与挂钩机制，采取以工代赈、生产奖补、劳务补贴等方式，组织动

员低收入群众参与帮扶项目实施。

### 3. 积极对接落实就业帮扶政策

衔接落实一次性求职创业补贴、交通补助等政策，支持低收入人群外出就业；对接落实以工代训职业培训补贴、社会保险补贴、税费减免、就业防返贫基金一次性资金奖补等政策，支持经营主体吸纳低收入劳动力；对接落实创业担保贷款、税费减免、创业孵化基地奖补等政策，支持低收入劳动力创业；对接落实公益性岗位补贴、购买意外伤害保险等政策，强化就业兜底保障；对接落实职业培训补贴、生活费补助，支持低收入家庭新增劳动力接受职业教育，拥有一技之长。

## 三、巩固脱贫成果

以实施乡村振兴为总揽，以促进低收入人群增收为目标，按照“产业振兴、生态振兴、文化振兴、组织振兴、人才振兴”的具体要求，聚焦脱贫重点难点，扎实提升脱贫质量。大力发展富民增效的大产业和低投入、风险小、易经营、收益好的庭院经济，建立完善企业经营效益与农民增收紧密联结的长效机制，让农民分享更多产业发展利益。实施文化防返贫专项行动，加强农村公共文化服务设施建设，注重文化遗产保护和文化根脉传承，打造农村“半小时文化圈”。大力推进低收入地区移风易俗行动，引导低收入人群摒弃不良生活习惯和习俗，形成现代文明的生活方式，养成勤劳致富、文明和谐的时代新风尚。

## 第七章 提升生态环境保护与综合治理水平

坚持绿水青山就是金山银山理念，坚持尊重自然、顺应自然、保护自然，坚持节约优先、保护优先、自然恢复为主，守住自然生态安全边界。深入实施可持续发展战略，坚持生态优先、绿色发展，建设人与自然和谐共生的现代化，努力成为韶关打造粤港澳大湾区重要的“后花园”、广东最重要的生态屏障的重要组成。

### 第一节 构建生态环境保护格局

乐园镇以东部山林片区为载体，构建镇域东部片区生态屏障，强化生态控制区的保护和生态修复，结合林下经济发展等生态产品价值实现路径，因地制宜发展林下种植、林下养殖、生态观光、户外旅游等资源环境可承载的特色产业。加快推动沿岸碧道建设，积极参与浈江区流域联合共治，在保护好水生态的前提下推进沿岸景观和游憩系统建设。以农田、园地等为载体，发展景观化种植，打造一批具有生态功能的景观节点，推进生态空间整体保护、系统修复、综合治理，提升生态系统质量和稳定性。落实生态保护红线、永久基本农田、城镇开发边界三条控制线，禁止不符合主体功能定位的各类开发活动，严禁任意改变用途，确保“生态功能不降低、面积不减少、性质不改变”。

### 第二节 加强生态环境治理

#### 一、建设良性田园生态系统

坚持宜农则农、宜林则林，建立农业生产力与资源环境承载力

相匹配的农业发展新格局，打造种养结合、生态循环、环境优美的田园生态系统。完善农田防护林体系，合理布局速生丰产林和经济林，构建路网、渠系沿线高标准生态廊道，大力推进村庄周边绿化，修复自然生态系统保持水土、涵养水源、净化水质、生物多样性等功能，逐步恢复田园生物群落和生物链。分类施策，提高农业生产生活生态服务能力。

## 二、实施生态修复重大工程

全面落实《山水林田湖草生态保护修复工程指南（试行）》，加快推进全域生态修复重大工程建设，优化生态安全屏障体系。结合国土空间总体规划和农村人居环境整治，优化调整乐园镇生态用地布局，保护和恢复乡村生态功能，强化乡村环境修复，构建生态基地。加快实施国土绿化工作，推动森林质量精准提升，加强森林防火和林业有害生物防治工作，着力打造绿色生态镇。修复森林生态功能，优化林种结构，提升森林生态承载能力，改善全镇生态环境。重点加强流域治理与生态修复工程，加快工业、生活、农业污染源头治理及河道清淤疏浚、岸线恢复等治理工程建设，严格落实河长制，确保水环境质量持续改善。加大对涉水企业、规模化畜禽养殖场所的监管，督促建设污水防治设施，推进污水达标排放，确保人民群众生产生活用水安全达标。到2025年，全镇水质优良水体水质稳步提升，基本消除丧失使用功能水体。

## 三、开展镇域土地综合整治

重点开展农用地整理，统筹推进低效草地和园地整理、农田基

基础设施建设、现有耕地提质改造等，传承传统农耕文化，提高耕地质量，改善农田生态。加强建设用地整理，统筹农民住宅建设、产业发展、公共服务，基础设施等各类建设用地，有序开展农村宅基地、工矿废弃地以及其他低效闲置建设用地整理，优化农村建设用地布局结构，提升农村建设用地使用效益和集约化水平，支持农村新产业新业态融合发展用地。

#### 四、完善生态保护补偿机制

按照国家和省、市、县工作部署，逐步实现全镇森林、河流、耕地等重点领域和禁止开发区域、重点生态功能区等重要区域生态保护补偿全覆盖，初步建立多元化生态保护补偿机制，健全补偿标准、监测能力、统计指标体系、效益评估、产权登记等制度体系。推动生态保护补偿示范区建设，划定并严守生态保护红线，推行生态保护红线区财政转移支付制度。完善农村污水垃圾处理费用调整机制，建立上下游价格调整联动机制。探索建立横向生态补偿机制，用于补偿生态涵养区、水源保护区加强生态建设。

### 第三节 改善农村人居环境

以村容村貌提升为抓手，全面开展农村人居环境整治行动，着力提升乡村绿化美化水平，加强村庄规划管理和风貌管控，打造一批具有乐园特色的美丽宜居村和特色精品村。

#### 一、提升乡村整体绿化美化水平

稳步有序做好“三清三拆三整治”，实行清旧补绿、拆旧建绿，引导村小组或村民对“四小园”（小花园、小果园、小公园、



小菜园）等小生态板块进行升级改造，持续巩固整治成果。鼓励村民开展庭院绿化和村庄绿化，充分利用荒地、废弃地、边角地等开展村庄小微公园和公共绿地建设。引导村民树立维护村庄环境的主人翁意识，通过“门前三包”等制度明确村民责任，推进村庄卫生清洁“攻坚行动”。到2025年，实现村庄（社区）主干道绿化全覆盖，形成“村庄园林化、道路林荫化、庭院花果化”田园生态格局。

## 二、打造乐园特色美丽乡村风貌

继续开展美丽乡村“四个一”建设，打造一批美丽宜居村、特色精品村，力争五年内80%以上行政村达到美丽宜居村标准。高水平推进“千村示范，万村整治”工程，提升高速公路、省道、县道、主要河流沿线、旅游景点周边农房风貌，建设特色生态宜居美丽乡村。全面加强村庄规划建设管理，对新建住房合理布局、规范建设、严格审批。

## 三、加强农房建设指引

加快危房改造，强化农村住房规划管理，落实乡村建设规划许可制度，实施简便的乡村住房报建制度，严格落实“一户一宅”制度，规范农民建房程序。引导各村按照地域特色实行风貌管控，对新建住房合理布局、规范建设、严格审批；对已建住房，按照农民自愿和一户一宅原则，引导农民拆旧建新或复垦。优化村庄布局，有序整合边远分散自然村落，促进农村人口向中心村、集镇、县城集中居住。加快推进高速公路、省道、县道、主要河流沿线、旅游景区

周边村庄农房整治，实现村庄风貌、农房风格各具特色。

## 第四节 探索生态产品价值实现路径

立足乐园镇自然资源禀赋，扩大优质生态产品供给，拓展生态产品价值实现模式，形成具有特色的乡镇生态产品价值实现路径。

### 一、探索林地资源整合变现路径

以“分散化输入、整体化输出”为方向，对碎片化、零星化林地生态资源进行规模化收储、专业化整合和市场化运作，将其转换成权属清晰、集中连片的优质“资产包”。鼓励各类社会资本通过租赁、转让、抵押等多种方式取得林地经营权，探索“生态入股”合作模式，鼓励村集体经济组织或村小组以林地经营权入股，通过“公司+村集体（村小组）+农户”等形式实现共同开发。

### 二、促进水资源生态产品增值

结合河道治理工程，以碧道建设推动流域水岸共治，挖掘碧道沿线自然生态、古村古建、耕地田园等资源，将水资源保护、水环境改善与特色景观营造、游憩设施建设、文旅产业导入相结合，探索生态产业化经营，实现水资源生态产品价值外溢。

### 三、创新生态产品价值实现保障措施

充分对接落实国土空间规划，推进面向生态产品价值实现的生态空间保护与优化。积极引进金融资本和社会资本，鼓励金融机构创新绿色金融产品，依法依规开展生态资源使用权抵押贷款、公益林补偿收益权质押贷款等探索，选取具备条件的重点项目探索“生态产权益抵押+项目贷”模式，为生态产品价值实现提供金融解决

方案。

## 第八章 加快提升乡村治理水平

针对目前存在的基层党组织建设薄弱、乡村治理体系和治理能力有待提升等问题，全面提升农村基层党建水平，加强基层党组织建设，完善基层党组织领导下的村民自治、乡村法治、乡村德治相结合的乡村治理体系，确保乡村社会安定有序，实现乡村组织振兴。

### 第一节 加强基层党组织建设

#### 一、健全以党组织为核心的组织体系

坚持农村基层党组织领导核心地位，大力推进村党组织书记通过法定程序担任村民委员会主任和集体经济组织、农民合作组织负责人，推行村“两委”班子成员交叉任职；提倡由非村民委员会成员的村党组织班子成员或党员担任村务监督委员会主任；村民委员会成员、村民代表中党员应当占一定比例。在以建制村为基本单元设置党组织的基础上，创新党组织设置。推动农村基层党组织和党员在脱贫攻坚和乡村振兴中提高威信、提升影响。加强农村新型经济组织和社会组织的党建工作，引导其始终坚持为农民服务的正确方向。

#### 二、加强农村基层党组织带头人队伍建设

实施村党组织带头人整体优化提升行动。加大从本村致富能手、外出务工经商人员、本乡本土大学毕业生、复员退伍军人中培

养选拔力度。健全从优秀村党组织书记中选拔乡镇领导干部、考录乡镇公务员、招聘乡镇事业编制人员机制。通过本土人才回引、院校定向培养、县乡统筹招聘等渠道，每个村储备一定数量的村级后备干部。全面向软弱涣散村和集体经济薄弱村党组织派出第一书记，建立长效机制。

### 三、加强农村党员队伍建设

加强农村党员教育、管理、监督，巩固深化“不忘初心、牢记使命”主题教育成果，扎实推进党史学习教育，教育引导广大党员自觉用习近平新时代中国特色社会主义思想武装头脑。严格党的组织生活，全面落实“三会一课”、主题党日、谈心谈话、民主评议党员、党员联系农户等制度。注重发挥无职党员作用。扩大党内基层民主，推进党务公开。稳妥有序开展不合格党员组织处置工作。加大在青年农民、外出务工人员、妇女中发展党员力度。

### 四、强化农村基层党组织建设责任与保障

坚持抓乡促村，整乡推进，加强基本组织、基本队伍、基本制度、基本活动、基本保障建设，持续整顿软弱涣散村党组织。加强农村基层党风廉政建设加强对《农村基层干部廉洁履行职责若干规定（试行）》执行情况的监督检查，弘扬新风正气，抵制歪风邪气。充分发挥纪检监察机关在督促相关职能部门抓好中央政策落实方面的作用，加强对落实情况特别是涉农资金拨付、开展腐败和作风问题专项治理，严厉打击农村基层黑恶势力和涉黑涉恶腐败及“保护伞”，严肃查处发生在惠农资金、征地拆迁、生态环保和农

村“三资”管理领域的违纪违法问题，坚决纠正损害农民利益的行为，严厉整治群众身边腐败问题。全面执行以财政投入为主的稳定的村级组织运转经费保障政策。满怀热情关心关爱农村基层干部，政治上激励、工作上支持、待遇上保障、心理上关怀。重视发现和树立优秀农村基层干部典型，彰显榜样力量。

## 第二节 引导农民自治

### 一、深化村民自治实践

加强农村群众性自治组织、农村集体经济组织和村务监督委员会建设，完善农村民主选举、民主协商、民主决策、民主管理、民主监督制度。创新村民议事形式，完善议事决策主体和程序，落实群众知情权和决策权。全面建立健全村务监督委员会，健全务实管用的村务监督机制，推行村级事务阳光工程。

充分发挥自治章程、村规民约在农村基层治理中的独特功能，弘扬公序良俗。继续开展以村民小组或自然村为基本单元的村民自治试点工作。加强基层纪委监委对村民委员会的联系和指导。

### 二、推广村民小组“五有”规范化建设工作模式

引导和推动村民小组构建有健全的班子、有可行的发展规划、有民主的决策程序、有规范的理财制度、有科学的管理机制。加强村民小组的监督管理，实行组务公开，推进村民小组组务公开栏建设，及时公布村民小组决议实施情况，保障村民群众与村务工作的知情权、参与权、监督权。结合扫黑除恶专项斗争，督促指导各行政村加强对村民小组长人选的审查，严把入口关。

### 三、开展乡村治理和服务创新

大力培育服务性、公益性、互助性农村社会组织，增加社工服务功能，积极发展农村社会工作和志愿服务。促进流动人口有效参与农村社会服务管理，吸纳外来人口、社会组织、驻村单位等参与农村公共服务和公益事业的协商。健全利益相关方参与决策机制，维护外来务工居住人员的合法权利。积极发挥自然村（村民小组）的重要载体作用，依法实行正当权利，促进村委会与村民的联系，确保各项工作依法、规范、高效运行。建立和完善自治服务体系，提高村民自助互助能力。

## 第三节 强化乡村法治

### 一、深入开展农村法治宣传教育

坚持法治教育与法治实践相结合，广泛开展依法治理活动，强化法律在乡村治理的权威地位。加大农村普法教育力度，采取多种形式组织“法律进乡村”宣传教育活动，广泛开展“民主法治村”创建，引导农民增强尊法学法守法用法意识。紧密结合农村经济社会发展实际，加强土地征收、承包地流转、生态保护、社会救助、劳动和社会保障等方面法律法规的宣传教育，预防和减少农村现代化进程中的社会矛盾，维护农民群众的切身利益。每季度开展不少于1次执法培训、法律宣传、专题普法、法制教育、平安乡村教育等活动。

### 二、大力推动法治乡村建设

支持加快完善农业农村法律体系，健全农村产权保护、农业市

场规范运行、“三农”支持保护等方面的法律制度。推进综合行政执法改革向农村基层延伸，创新监管方式，推动执法队伍整合、执法力量下沉，提高执法能力和水平。建设普惠的公共法律服务体系，完善“一村（社区）一法律顾问”制度，加强对农民的法律援助和司法救助，积极打造覆盖乡村的半小时法律服务圈，提升村（社区）法律顾问服务质量。

### 三、全力推进平安乡村建设

健全落实社会治安综合治理领导责任制，健全农村社会治安防控体系，推动社会治安防控力量下沉，加强农村群防群治队伍建设。深入开展扫黑除恶专项斗争。依法加大对农村非法宗教、邪教活动打击力度，严防境外渗透，继续整治农村乱建宗教活动场所、滥塑宗教造像。完善县乡村三级综治中心功能和运行机制。健全农村公共安全体系，持续开展农村安全隐患治理。加强农村警务、消防、安全生产工作，完善“一村（社区）一辅警”制度，坚决遏制重特大安全事故。健全矛盾纠纷多元化解机制，深入排查化解各类矛盾纠纷，全面推广“枫桥经验”，做到小事不出村、大事不出乡（镇）。落实乡镇政府农村道路交通安全监督管理责任，探索实施“路长制”。探索以网格化管理为抓手，推动基层服务和管理精细化、精准化。

## 第四节 实现乡村德治

### 一、推进乡村伦理道德建设

发挥道德引领作用，深入挖掘乡村熟人社会蕴含的道德规范，

结合时代要求进行创新，强化道德教化作用，广泛开展道德主题教育实践活动，引导农民向上向善、尊老爱幼、重义守信、勤俭持家。深入宣传道德模范、身边好人的典型事迹，弘扬真善美。注重家庭、家教、家风，做好优秀家风家训的宣传教育，开展“传家规、立家训、扬家风”活动，推动优秀家训进村居、进祠堂、进家庭。探索建设乡村个人诚信体系，对优良信用个人提供更多服务便利，对严重失信个人实施联合惩戒，对严重失德构成违法的，坚决追究法律责任。

## 二、促进乡村移风易俗

积极引导广大村民崇尚科学文明，传播科学健康生活方式。发挥村民理事会等群众组织的作用，科学合理制定议事规则，广泛开展乡风评议活动，在全村倡导婚事新办、丧事简办，破除封建迷信，遏制大操大办、互相攀比、铺张浪费、厚葬薄养等不良风气，努力践行社会主义荣辱观，积极推进文化新民建设，深入推进乡村移风易俗，促进精神文明建设，把德治贯穿乡村治理的全过程。深化农村科普工作，提高农民科学文化素养，注重通过互联网、新媒体等途径普及卫生保健知识、法律法规知识等现代生活知识，引导农民积极融入现代社会发展大潮，建设文明乡风。



## 第九章 创新体制机制提升人才水平

### 第一节 积极培育人才

#### 一、培育一批实用人才

结合特色产业发展、品牌农业项目和“一村一品、一镇一业”发展需求，量身定制适合乐园镇乡村发展的培训模式，积极对接专业院校、专业培训机构和农业企业等，组织实施乡土实用人才培育计划，通过田间课堂、网络教室等方式，探索建立乡村振兴讲习所、实训基地等培训平台，开展专业性、针对性强的农村劳动力职业技能培训，培育一批爱农业、懂技术、善经营的种养殖领域的乡土实用人才。

#### 二、培育一批专业人才

结合镇村发展需求，通过定向培育等方式，为乡村振兴培养专业人才，鼓励引导高校毕业生到乡村创业就业。探索建立“研发团队+农技推广体系+经营主体”的农业科技服务新模式，派驻农村科技特派员和“三支一扶”人员、高校毕业生志愿者参与乡村振兴帮扶扶村工作。开展专业人才评价认定工作，协助认定一批“土专家”“田秀才”，培养一批有文化、懂技术、会经营的新型职业农民、乡村工匠、非遗传承人、文化能人、乡村旅游向导等，满足乐园镇在特色农业种植、农产品加工、特色工艺品制作、传统文化传承弘扬、生态休闲旅游等方面的专业人才需求，助力乡村振兴。

#### 三、培育一批创业人才

实施新乡贤返乡创业就业培育工程，支持企业家、专家学者、

专业人才、知名人士等新乡贤返乡参与乡村规划、投资兴业、行医办学、志愿服务、乡村治理等工作，服务回馈乡村；结合镇村产业发展和实际用工需求，重点开展职业技能、农业创业理念、经营管理方法以及相关政策法规等方面的培训，增强增收致富本领和示范带动能力；同时，拓宽创业就业渠道，优化人才创新创业环境，引导支持“乡创客”队伍发展壮大。

#### 四、培育一批乡土能人

以乡村工匠、种养殖能手、个体经营者、农村电商等“乡土能人”为主要对象，结合优势产业开展“乡村工匠”培养计划，积极参与“广东技工”“南粤家政”“粤菜师傅”工程，深入开展职业技能培训，大力弘扬工匠精神，发展家庭工场、手工作坊等乡村特色产业，采取学历提升、选派研修、拜师学艺、结对帮扶等办法，培养一批特色农业、特色农产品加工、乡村传统文化等领域的乡村工匠、种养殖能手、文化能人、非遗传承人等“乡土专技人才”。

## 第二节 大力引进人才

### 一、实施人才引进计划

建立健全人才帮扶和培养机制，积极争取农业科技、教育医疗、规划设计、旅游文创、银行金融等专业技术人员参与驻镇帮镇扶村。加大对新农村建设成果的宣传，改变大众对乡村的“固有印象”，通过“大学生村官”“三支一扶”“大学生志愿服务计划”“能人返乡创业”等方式，引导和鼓励高校毕业生、退伍军人和创业能人到乡村工作和创业，不断拓宽引才聚智的渠道，汇聚科

技、教育、医疗、文化等各类专业人才到乡村来，助力乡村振兴。

## 二、精准引进急需紧缺人才

紧紧围绕乐园镇特色农产品、文旅产业等重点领域的发展需求，探索创新紧缺人才引进模式，与学校、企业等加强合作，通过订单式人才培养模式，为乡村定向培养师范生、医学生、农业科技等方面的紧缺专业人才。强化政府引导功能，助力企业解决技能人才需求问题，精准引进急需紧缺人才。

## 三、建立多元联合发展机制

探索“院校+企业+农户”合作模式，与高校、科研机构、企业等从事农业科技相关领域的建立农业研究发展基地，结合具体产业项目引进一批创新型、技术型、技能型人才，为乡村振兴注入高端人才支撑。

# 第三节 高效留住人才

## 一、建立健全激励机制

加大对新型职业农民的政策扶持力度，引导土地流转、产业扶持、金融保险、人才奖励激励、社会保障等政策向新型职业农民倾斜。完善和创新融资贷款、财政扶持、土地使用、税费减免、风险补偿等新乡贤回乡创业扶持政策，为返乡创业能人提供审批绿色通道、优先享受一次性创业资助等服务。建立健全基层专业技术人才职称评聘、创业扶持、待遇保障等政策措施，对在乡村服务锻炼且做出突出贡献的专业技术人才，在同等条件下优先评审、优先聘任。设立乡村振兴人才奖励专项资金，对优秀农业科技人才、新型

职业农民代表、新型农业经营主体带头人、优秀返乡创业人才、扎根农村的优秀大学生等进行公开表彰和奖励。

## 二、拓宽干部晋升渠道

积极配合做好驻镇帮扶绩效考核工作，注重在工作过程中考察提拔优秀干部，积极落实优秀村党组织书记进入镇干部队伍有关政策。对公职人员挂职锻炼期间，表现突出、成绩明显的干部，采取晋升职务职级、优先提拔使用或列为后备干部的激励。落实“三支一扶”、高校毕业生志愿者等的考核和补助机制，为服务期满考核合格、优先录用为事业单位工作人员提供职务晋升保障和便利服务。

## 三、完善人才服务机制

积极协助各类人才专场招聘会的开展，加大特殊人才招聘力度，实行优秀人才优先准入优惠政策，完善优化健康医疗、金融服务、子女教育、配偶就业、住房保障等人才服务。提升农村银行的金融服务能力，引导推出农业创业专项贷款，为人才创业提供便利。出台人才安居政策，充分利用或盘活镇村闲置建设用地资源，建设人才公寓，为专业人才下乡提供便利。

## 第十章 实施保障

### 第一节 全面加强组织领导

加强对规划实施的统筹指导，强化镇村统筹，压实主体责任，落实工作计划，形成规划实施合力。

#### 一、强化责任落实

建立以镇党委镇政府为主导，镇有关业务办公室、各村委会共同组成的镇域经济领导小组和工作专班，统筹推进镇域乡村振兴规划的落实。压实各项工作主体责任，明确规划确定的主要指标、重点任务和重大项目的责任主体，保持工作谋划、项目安排、措施保障的目标同向，强化各项任务督查指导，稳步推进镇域乡村振兴工作。

#### 二、推动规划落地

将规划确定的相关目标任务分解纳入年度计划，结合规划实施进展情况，合理设置年度目标并做好年度间综合平衡，明确重大工程项目、重大举措的年度实施要求，确保资源向重点工程项目集聚，推进各项目标分阶段、按步骤实现。适时开展规划中期评估和总结评估，强化结果运用，及时依据评估结果对规划进行动态调整。

### 第二节 发挥驻镇帮镇扶村带动作用

牢牢把握驻镇帮镇扶村重要契机，健全驻镇帮镇扶村工作队与镇党委镇政府、村“两委”之间的工作协调机制，推动驻镇帮镇扶

村赋能乡村振兴。

### 一、健全驻镇帮镇扶村工作机制

成立驻镇帮镇扶村工作领导小组，由镇党委书记任组长，镇长、工作队长和镇分管领导任副组长，办公室设在镇乡村振兴办，负责日常工作。加快建立驻镇帮镇扶村工作联系机制和共建机制，充分发挥驻镇帮扶工作队协调作用，加强工作队与上级部门、镇政府、各村委会的沟通衔接，结合“党政机关+企事业单位+农村科技特派员、‘三支一扶’人员、高校毕业生志愿者、金融助理”组团结对帮扶模式，各尽所能、强化统筹，合力推进乡村振兴工作。

### 二、加强驻镇帮镇扶村工作衔接

将驻镇帮镇扶村工作纳入实施乡村振兴战略年度进展情况，结合乡村振兴工作制定驻镇帮镇扶村的年度计划和帮扶规划，建立一年一评估、五年总结验收机制。由镇政府牵头做好推进乡村振兴在工作力量、组织保障、制度建设、规划实施、项目建设、要素保障等方面的有机结合，确保乡村振兴各项工作落实，驻镇帮扶单位要严格落实驻镇帮扶责任和措施。

## 第三节 强化项目落地保障

发挥政府在资源配置中的引导作用，强化项目资源要素保障，优先保障重点项目用地、用林、用能和环境容量。摸清谋划项目落地各项需求，做到提前介入、跟踪服务、细化分解、精准保障。以规划引导重点项目建设，结合镇域乡村振兴规划重点项目表和储备项目表，科学编制年度建设计划，合理安排建设进度，保障规划目

标任务顺利完成。

## 第四节 动员引导社会参与

加大宣传引导力度，及时向公众通报工作成效，推广先进示范经验，主动接受社会监督，广泛凝聚社会共识，推动实现共建共治共享。

### 一、加强舆论宣传

在推动经济发展、维护稳定、服务群众、惠及民生等方面树立先进典型，通过微博、微信公众号、短视频等新媒体，开展全方位、多形式的宣传工作。力争总结和推出一批可复制可推广的创新经验，每年通过市级以上媒体进行宣传推广。

### 二、强化社会监督

将规划落实情况作为政务信息公开的重要内容，及时公布实施进展和重大变动情况，自觉接受人民群众监督。定期开展入户走访，进一步了解规划实施情况，确保乡村振兴工作取得实效。鼓励公众为规划实施建言献策，形成全社会参与规划实施的良好氛围。

## 附件一 项目表

### 乐园镇镇域乡村振兴规划重点项目表

单位：万元

序号	项目名称	项目选址	主要建设内容和规模	总投资	建设阶段	建设单位	资金来源	备注
一	产业发展水平提升工程 (17项)			1359020				
(一)	农林牧渔项目(5项)			1370				
1	主导农产品培育项目	上坝村、 下坝村、 六合村	依托已有农业种植基础，做 优水稻、蔬菜等主导产业， 做强淮山、粉葛、黄皮等特 色产业，提高产业供给质量 和效益。	120	提升	企业、合 作社	企业自有 资金、合 作社自筹	无
2	农产品种植规模化项目	上坝村、 下坝村、 六合村	现状农业种植面积相对小而 分散，规划远期对土地流转 并采用规模化种植方式，提 高土地种植效益。	250	提升	企业、合 作社	企业自有 资金、合 作社自筹	无
3	林下经济发展项目	上坝村、 下坝村、	结合林业用地性质发展立体 林下经济，构建以林下种养	300	提升	企业、合 作社	企业自有 资金、合	无



序号	项目名称	项目选址	主要建设内容和规模	总投资	建设阶段	建设单位	资金来源	备注
		六合村	业、采集业为先导、林产品加工业为关键、森林生态旅游康养业为支撑的林下经济特色产业体系。				作社自筹	
4	高价值经济作物种植基地建设项目	上坝村	以上坝村为试点，由村委会作经营主体，从积极性较高的村民手中流转耕地，种植高价值经济作物（如无花果基地种植等），探索与华南农产品交易中心蔬菜批发市场商户合作，积极发展订单农业。	200	提升	企业、合作社	企业自有资金、合作社自筹	无
5	一二三产融合发展项目	上坝村、下坝村、六合村	通过产业联动、产业集聚等方式，对资本、技术以及资源要素进行集约配置，推进农产品生产、加工、销售于旅游、健康、文化等产业融合发展，带动农业新旧功能转换和一二三产业互促互进。	500	提升	乐园镇人民政府	财政资金	无

序号	项目名称	项目选址	主要建设内容和规模	总投资	建设阶段	建设单位	资金来源	备注
(二)	工业类项目（3项）			217000				
6	南郊汽车城升级改造项 目	镇区	打造汽车公园，建设汽车展 览中心、4S体验店、二手车 市场及相应设施项目	200000	新建	区住建局	上级资金	区“十四 五”规划项 目，乐园镇 主要涉及镇 区汽车城升 级改造项 目。
7	有色金属新型功能材料 绿色制造基地建设项目	镇区	做好韶冶“厂区变园区、产 区变城区”改革试点有关工 作，推进产城融合发展和工 业化转型升级，建设中金岭 南韶关有色金属新型功能材 料绿色制造基地，促进产城 融合发展，提高资源利用效 率，将韶冶打造成国家传统 产业转型升级示范区的标杆 企业。	12000	转型	乐园镇人 民政府	企业自有 资金、财 政资金	无
8	现代家居产业建设项目	镇区	依托家具、装修、油漆涂料 等企业集聚优势，培育装修	5000	续建	企业	企业自有 资金	无

序号	项目名称	项目选址	主要建设内容和规模	总投资	建设阶段	建设单位	资金来源	备注
			设计服务等现代家居新业态，发展现代家居产业。					
(三)	服务类项目（7项）			1020750				
9	南部现代商贸服务产业一体化建设项目	镇区	立足南郊片区现有汽车贸易产业优势，延伸汽车文化、驾乘体验、结伴出游等休闲体验新业态，打造成全市汽车贸易、服务、体验专业集聚区，成为韶关汽车贸易城。	3000	续建	区发改局	自筹	无
10	韶关星港城（浈江）项目	镇区	占地约 243.7 亩，总建筑面积 105 万平方米，建设商业综合体及住宅区。	900000	续建	区自然资源局	自筹	区“十四五”规划项目，乐园镇主要涉及镇区范围内的星港城建设项目。
11	合成氨厂三旧改造项目	镇区	项目地块总建筑面积 68506 平方米，建设商业综合体及住宅区。	100000	新建	区住建局	自筹	区“十四五”规划项目，乐园镇

序号	项目名称	项目选址	主要建设内容和规模	总投资	建设阶段	建设单位	资金来源	备注
								主要涉及镇区范围内的合成氨厂三旧改造项目。
12	投资大厦建设项目	镇区	做好招商引资工作，通过发挥专业招商团队作用，推进投资大厦项目建设，打造镇域总部经济典范。	12000	新建	乐园镇人民政府	财政资金	无
13	打造精品旅游路线建设项目	全镇域	围绕张九龄纪念公园，进一步打造六合片区小桂林旅游景点，形成“张九龄纪念公园——乐园小镇——同古洲——观音山”精品旅游路线。建设一批设施完备、功能多样、特色突出的乡村民宿和休闲农庄。	5000	新建	乐园镇人民政府	财政资金	无
14	一级驿站、游客服务中心建设项目	六合村	结合远期六合片区一二三产融合发展与碧道建设，将六合片区打造为休闲康养的旅	500	新建	乐园镇人民政府	财政资金	无

序号	项目名称	项目选址	主要建设内容和规模	总投资	建设阶段	建设单位	资金来源	备注
			游片区，应新增游客服务中心，为外来游客提供咨询、讲解等服务功能。					
15	农贸市场建设项目	上坝村、下坝村、六合村	在上坝、下坝、六合片区选址新增一个农贸市场，满足片区农贸服务需求，并进一步推动各个市场标准化、规模化建设，打造具有代表性的农副产品集散基地。	250	新建	乐园镇人民政府	财政资金	无
(四)	物流类项目（2项）			119900				
16	中烟物流基地	新村	新建6栋片烟醇化库、1栋公用工程辅房、1栋后勤服务用房、1栋物流大门。建筑面积约19.27万平方米。将中烟物流基地建成卷烟物流配送中心，扩大在韶关本地并辐射周边的烟草物流能力。	114900	续建	乐园镇人民政府	财政资金	区“十四五”规划项目
17	冷链仓储物流建设项目	全镇域	构建农村物流服务体系，推	5000	新建	乐园镇人	财政资金	无

序号	项目名称	项目选址	主要建设内容和规模	总投资	建设阶段	建设单位	资金来源	备注
			进以乐园镇为中心的冷链配送、冷链仓储物流等设施建设。			民政府		
二	基础设施水平提升工程 (8项)			4200				
(一)	道路工程(4项)			2250				
17	六合片区乡道白改黑道路建设工程	上坝村、下坝村、六合村	对乡道 Y179 线进行“白改黑”建设工程，完善道路基础服务设施，扩宽道路宽度，提升道路等级。	500	提升	乐园镇人民政府	财政资金	无
18	六合片区乡道硬底化建设工程	上坝村、下坝村、六合村	对乡道 Y180 线进行硬底化建设，完善道路基础服务设施，扩宽道路宽度，提升道路等级。	300	提升	乐园镇人民政府	财政资金	无
19	六合片区沿岸碧道建设项目	上坝村、下坝村、六合村	对六合片区沿岸碧道进行建设，起于孟洲坝河堤，沿乡道 179 线经六合、上坝与下坝沿岸，建设内容包括水生生态保护与修复、绿道建设、	1200	提升	区农业农村局	中央财政、省财政、市财政	无

序号	项目名称	项目选址	主要建设内容和规模	总投资	建设阶段	建设单位	资金来源	备注
			配套设施建设等。					
20	增加农田机耕路建设项目	上坝村、下坝村、六合村	对农作物种植片区土地进行整合，并合理增设机耕路，满足货物运输与有效耕种的需求。	250	提升	乐园镇人民政府	财政资金	无
(二)	水利工程（2项）			550				
21	节水灌溉工程	上坝村、下坝村、六合村	根据农业种植特性和土壤条件适宜性合理增设灌溉设施，提高灌溉保证率，实现节水、节地、节电等效益。	250	新建	乐园镇人民政府	财政资金	无
22	沿山脚下引水渠建设项目	镇区	受地形影响，镇区雨天易出现山上雨水倾泻入镇区，加剧镇区内部排水不畅形成内涝的问题，建议沿山边设引水渠，减少雨水往镇区倾泻。	300	提升	区农业农村局	中央财政、省财政、市财政	无
(三)	环保工程（2项）			1400				
23	南郊片区雨污分流工程	镇区	以涪江大道综合整治为契机，完善南郊片区城中村雨污分流地下管网，补足基础	600	新建	区自然资源局	中央财政	无

序号	项目名称	项目选址	主要建设内容和规模	总投资	建设阶段	建设单位	资金来源	备注
			设施短板。					
24	山水林田湖草修复工程	全镇域	对镇域沿河一带湿地进行修复和生态治理，建设污水收集管网，实施生活污水收集与处理。	800	新建	区自然资源局	中央财政	无
三	公共服务能力提升工程 (5项)			1380				
(一)	行政管理及服务设施 (1项)			80				
25	停车场建设项目	六合村	依据人居环境整治要求与服务设施建设标准，规划于六合片区合理选址片区为公共停车场，满足外来游客停车与本地居民车辆停放需求。	80	新建	乐园镇人民政府	财政资金	无
(二)	教育设施(1项)			350				
26	涪江区教育现代化建设项目	镇区	新建南沙实验学校，占地17640平方米，建筑面积32640平方米。	350	续建	区教育局	中央财政	无
(三)	公共安全设施(1项)			100				



序号	项目名称	项目选址	主要建设内容和规模	总投资	建设阶段	建设单位	资金来源	备注
27	完善消防设备项目	全镇域	补充完善村（居）委会消防设备。	100	新增	乐园镇人民政府	财政资金	无
(四)	社会福利与文化娱乐社 (2项)			850				
28	完善综合性文化服务中心项目	全镇域	行政村（社区）综合性文化服务中心提质增效需根据达标标准优化阅览室、文化广场等基础设施，由于缺乏建设资金，部分综合性文化服务中心缺少文体广场和小舞台，场馆建设至今仍未完全达标。规划远期完善各个行政村（社区）综合性文化服务中心，同时丰富文化活动，提高文化服务效能。	350	提升	区文旅体局	市县财政	无
29	文物古迹保护与修缮项目	全镇域	普查镇域文物保护单位、历史建筑、未定级不可移动文物、革命文化遗址等文物古迹保存状况，抢险加固存在坍塌风险的文物建筑，对保	500	提升	区文旅体局	市县财政	无

序号	项目名称	项目选址	主要建设内容和规模	总投资	建设阶段	建设单位	资金来源	备注
			存质量较差的文物进行保护修缮。					
四	其他项目（2项）			2030				
30	老旧小区改造项目	镇区	推动老旧小区改造工作，改善小区环境，提高居民生活品质，推动惠民生扩内需、城市更新和开发建设方式转型，促进镇域经济高质量发展。	2000	提升	区农业农村局	中央财政、省财政、市财政	无
31	六合入口标识建设项目	六合村	六合片区因周边有山体滑坡隐患，结合六合村入口区位优势与环境特征，增设与六合片区整体风貌相协调的入口标识，建设有安全提示功能，并具有美化环境的入口标识牌。	30	新增	乐园镇人民政府	财政资金	无

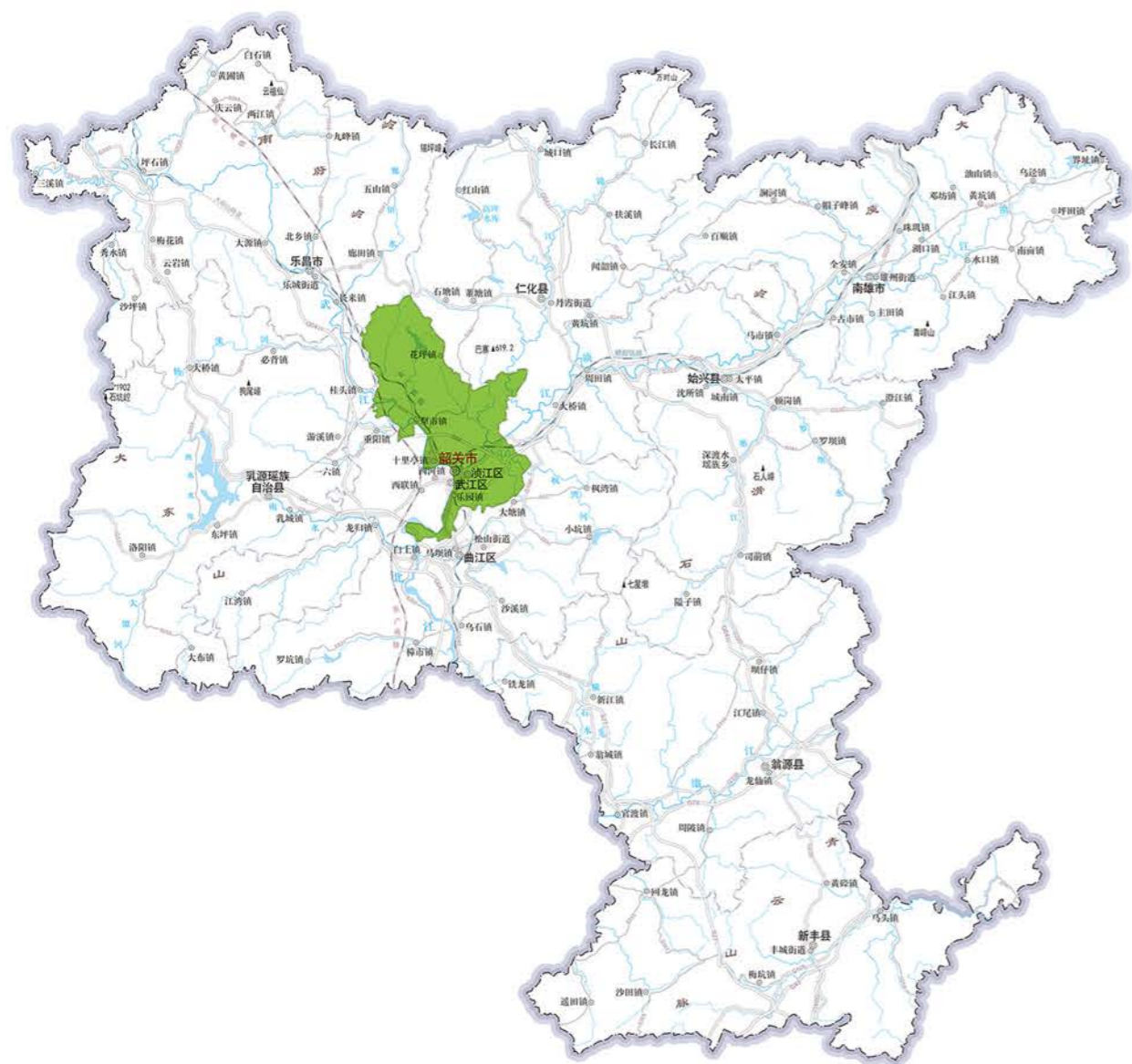
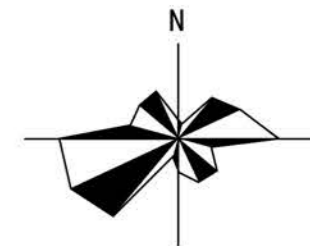
## 附件二 不可移动文物一览表

### 乐园镇不可移动文物一览表

序号	名称	保护等级	类别	年代	地址
1	鹤冲文氏祠堂	一般不可移动文物	古建筑	清	乐园镇沙梨园村委鹤冲村内
2	长乐华氏围屋	一般不可移动文物	古建筑	清	乐园镇长乐村委华屋村内
3	余子武墓	一般不可移动文物	近现代重要史迹 及代表性建筑	中华民国	乐园镇新村村委南郊九公里白芒山 麓乳姑山（墓所处位置属武江区）
4	中村梁氏祠堂	一般不可移动文物	古建筑	清	乐园镇六合村委中村中部
5	高头李氏新厅	一般不可移动文物	古建筑	清	乐园镇新村村委高头村中部
6	高头李氏老厅	一般不可移动文物	古建筑	清	乐园镇新村村委高头村北部
7	下村梁氏宗祠	一般不可移动文物	古建筑	清	乐园镇六合村委下村内
8	中村何氏祖堂	一般不可移动文物	古建筑	清	乐园镇六合村委中村北部

# 浚江区乐园镇镇域乡村振兴规划（2022-2035年）

区位分析图



浚江区在韶关市的位置



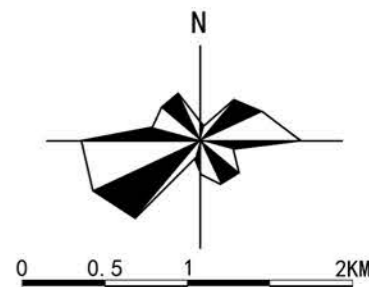
乐园镇在浚江区的位置

浚江区位于广东省韶关市东北部，浚江、武江下游，北江上游。东与仁化县大桥镇、曲江区枫湾镇和大塘镇接壤，西与乳源瑶族自治县桂头镇、武江区重阳镇毗邻，南与曲江区马坝镇、白土镇相连，北与乐昌市长来镇、仁化县董塘镇对接。

乐园镇位于浚江区南面城郊结合部，东与新韶镇接壤，南临曲江区，西以北江河为界临西联镇，北与车站办事处相连，距离韶关高铁站约6公里。

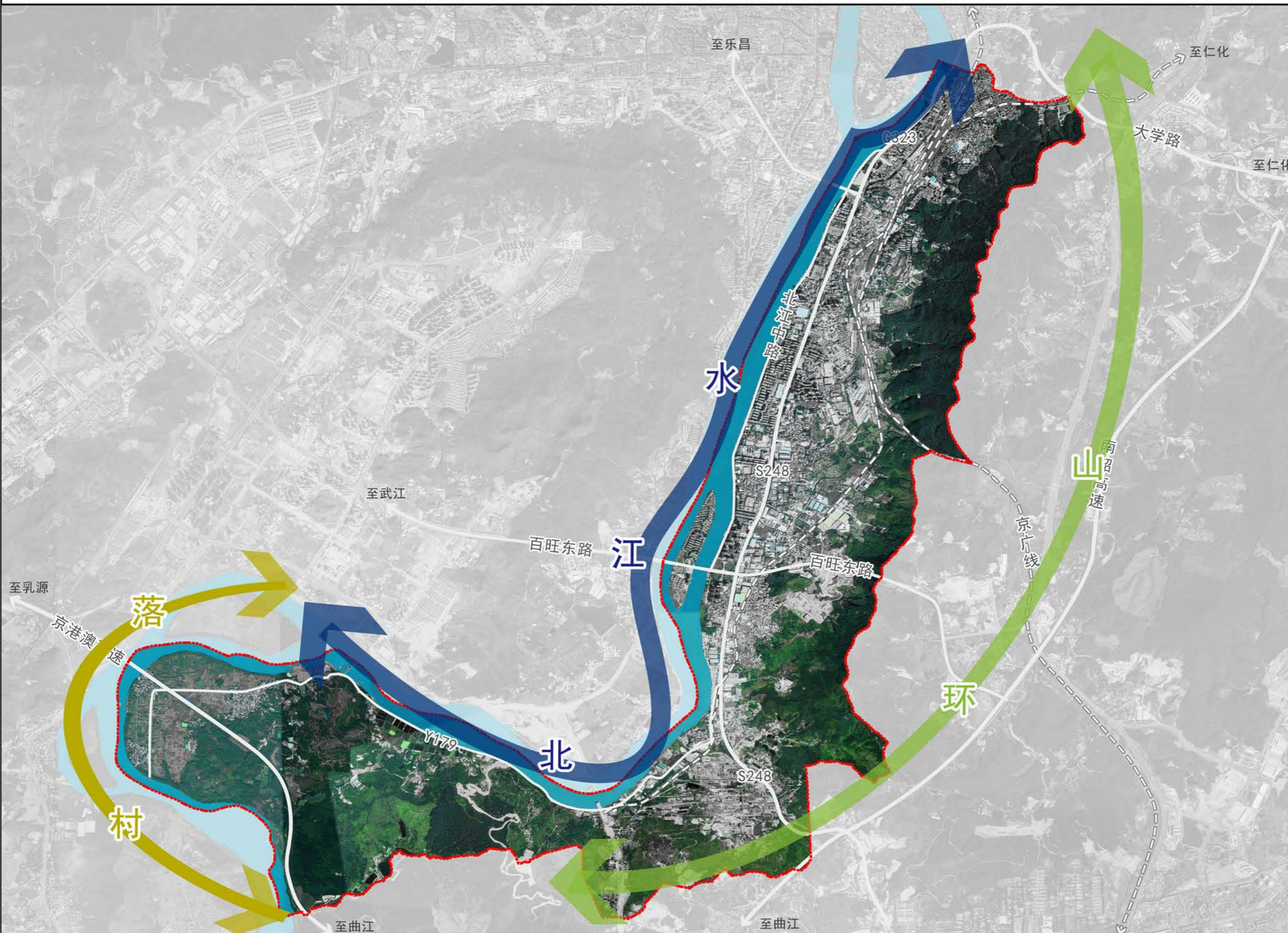
# 浈江区乐园镇镇域乡村振兴规划（2022-2035年）

山水环境分析图



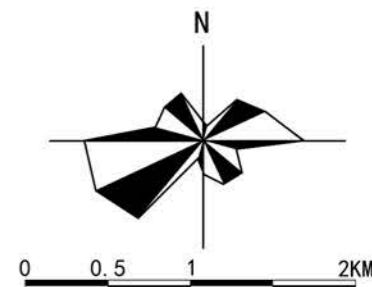
图例

- 规划范围
- 山体
- 水系
- 村落



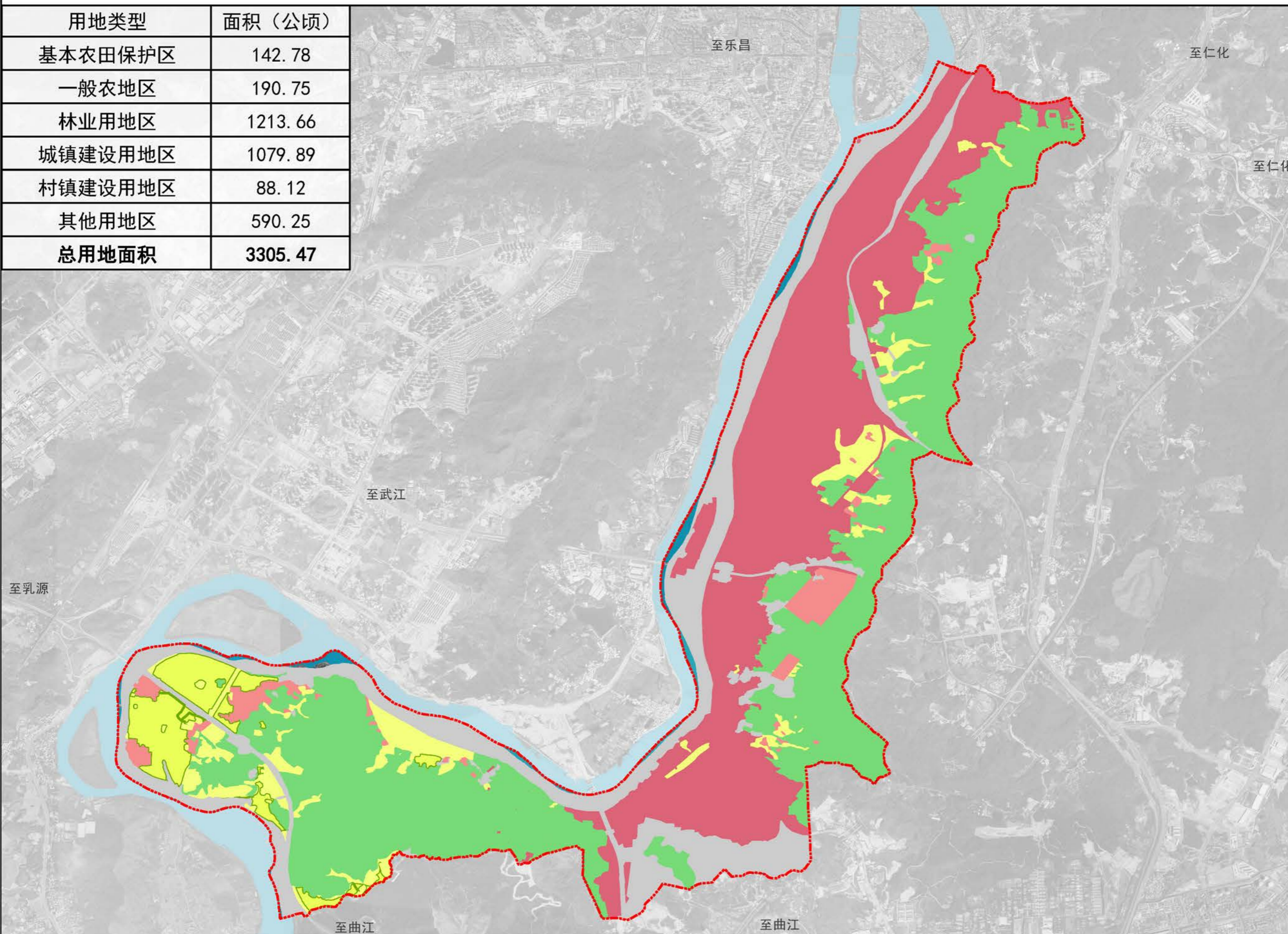
# 浈江区乐园镇镇域乡村振兴规划（2022-2035年）

土地利用现状图



图例

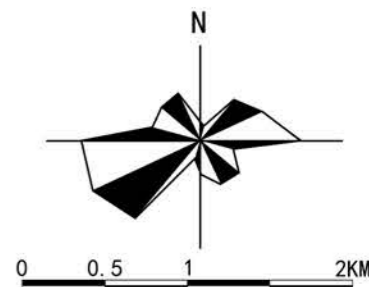
- 规划范围
- 基本农田保护区
- 一般农地区
- 林业用地区
- 城镇建设用地区
- 村镇建设用地区
- 其他用地区



用地类型	面积（公顷）
基本农田保护区	142.78
一般农地区	190.75
林业用地区	1213.66
城镇建设用地区	1079.89
村镇建设用地区	88.12
其他用地区	590.25
<b>总用地面积</b>	<b>3305.47</b>

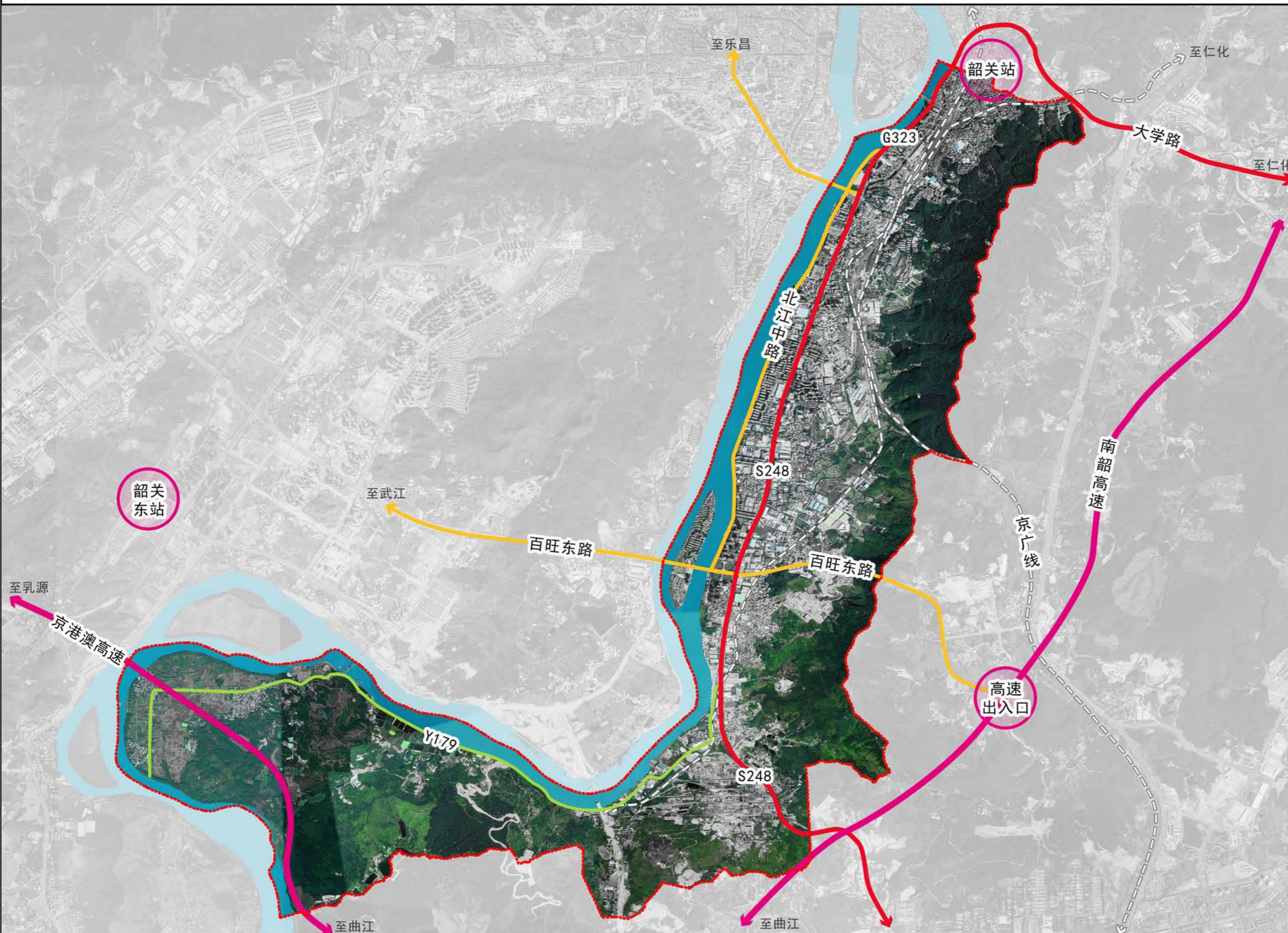
# 浚江区乐园镇镇域乡村振兴规划（2022-2035年）

道路交通现状图



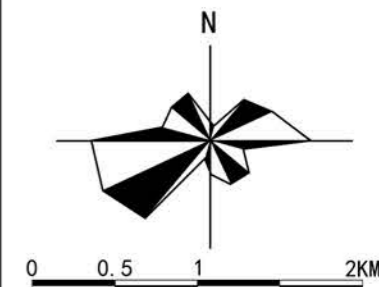
图例

- 规划范围
- 铁路
- 高速公路
- 国道、省道
- 县道、乡道
- 主要干道
- 河流水域



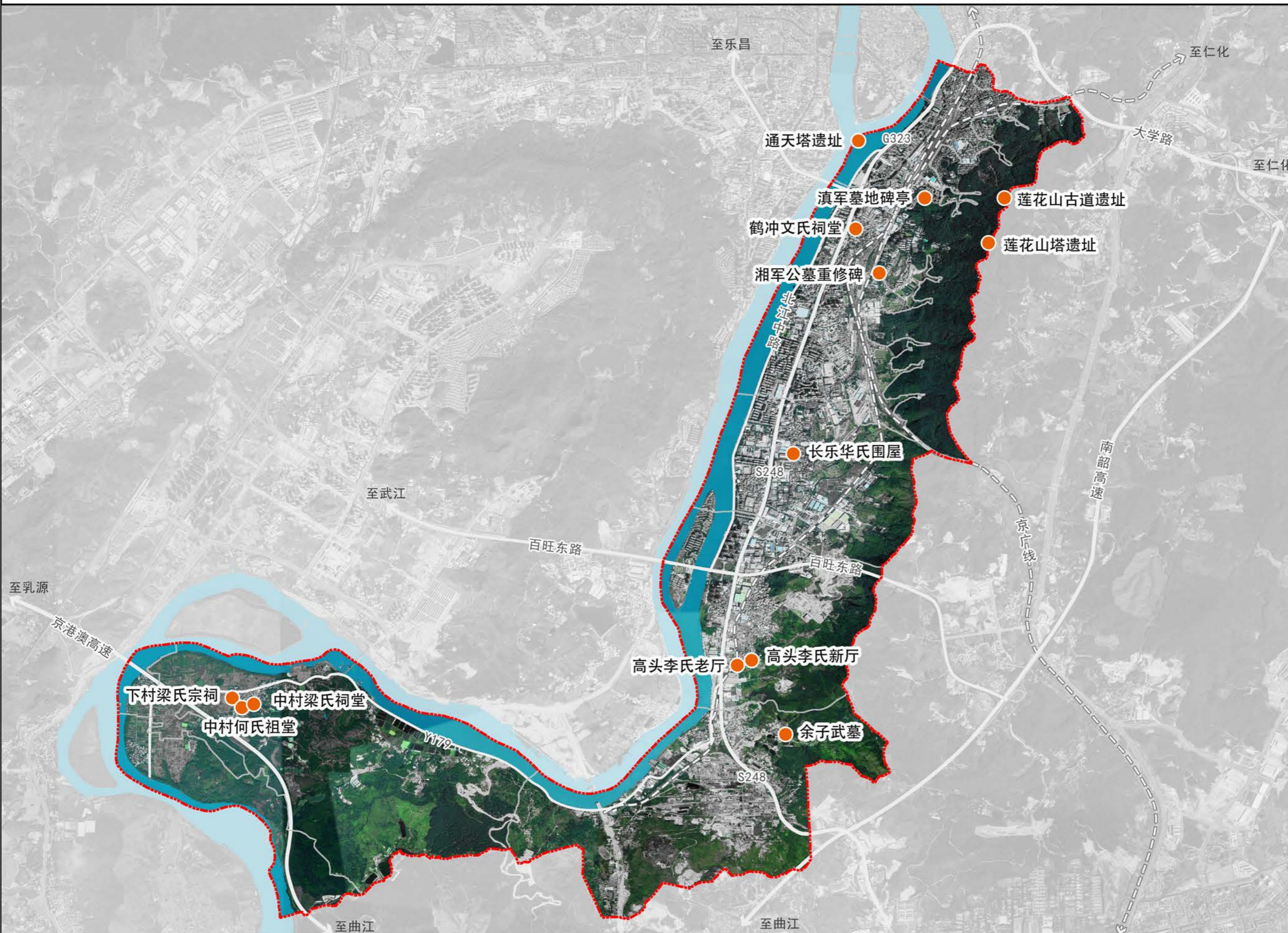
# 浈江区乐园镇镇域乡村振兴规划（2022-2035年）

历史文化资源分布图



图例

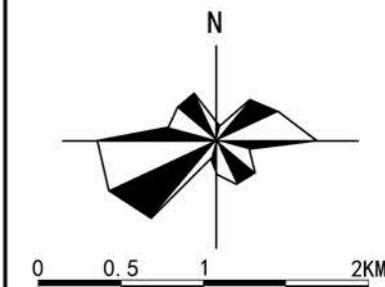
- 规划范围
- 一般不可移动文物
- 道路
- 河流





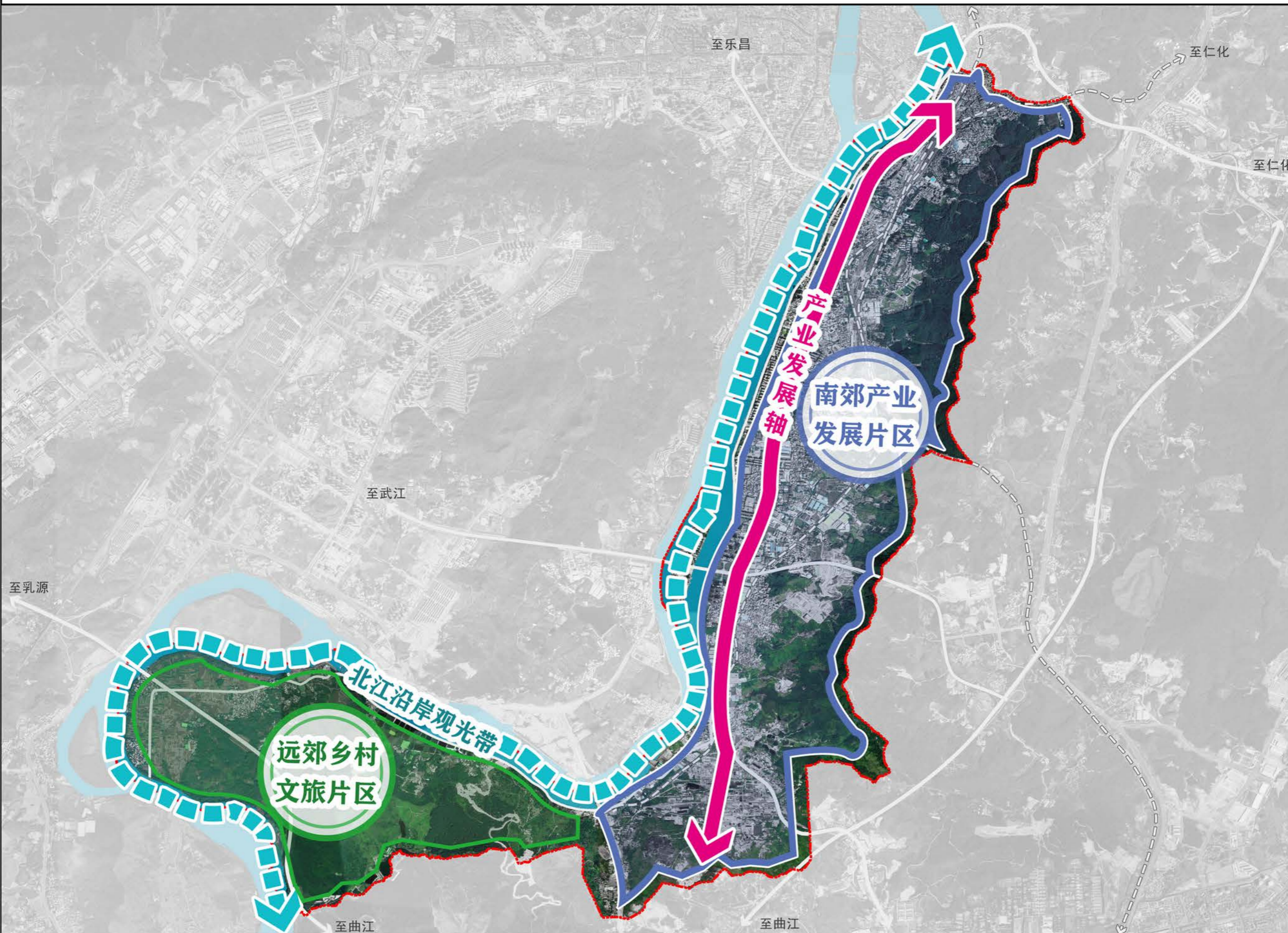
# 浈江区乐园镇镇域乡村振兴规划（2022-2035年）

空间发展结构图



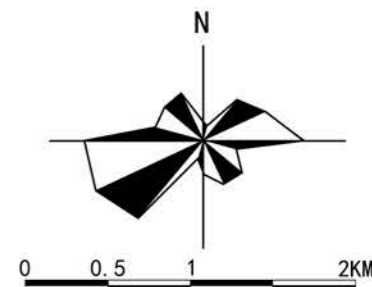
图例

- 规划范围
- 北江沿岸观光带
- 产业发展轴
- 南郊产业发展片区
- 远郊乡村文旅片区



# 浈江区乐园镇镇域乡村振兴规划（2022-2035年）

产业项目规划图



图例

- 规划范围
- 农业发展项目
- 工业发展项目
- 服务业发展项目
- 物流类发展项目
- 道路
- 河流

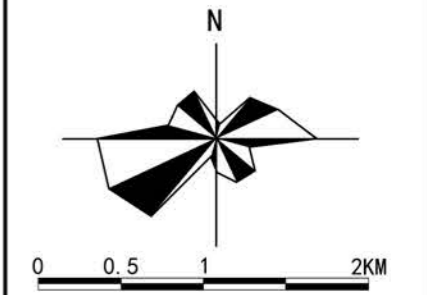
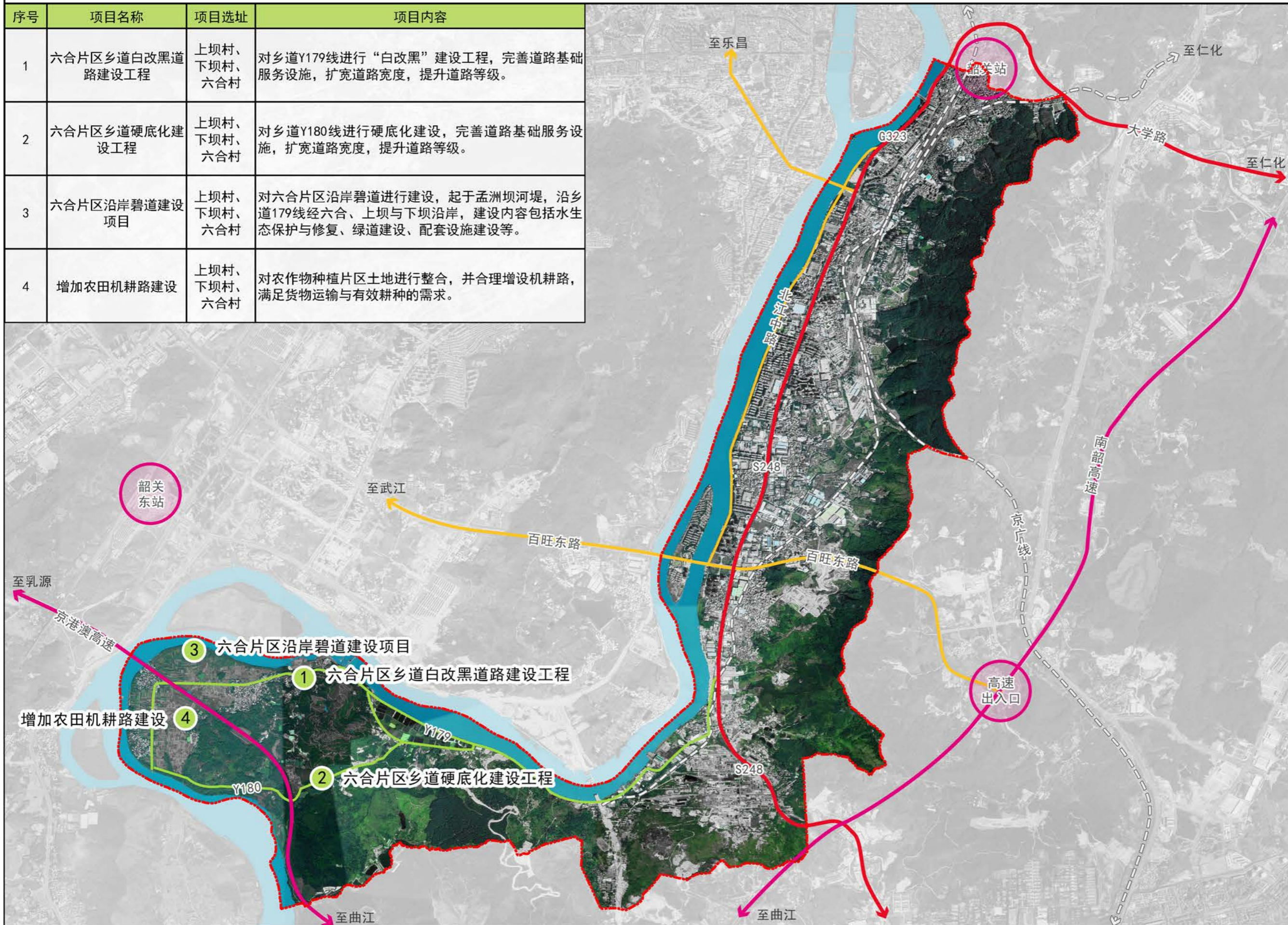
序号	项目名称
(一) 农林渔牧项目（5项）	
1	培育主导农产品
2	农产品种植规模化
3	林下经济发展项目
4	高价值经济作物种植基地
5	一二三产融合发展
(二) 工业类项目（3项）	
6	南郊汽车城升级改造项目
7	有色金属新型功能材料绿色制造基地
8	现代家居产业
(三) 现代服务业项目（7项）	
9	南部现代商贸服务产业一体化
10	韶关星港城（浈江）项目
11	合成氨厂三旧改造项目
12	投资大厦项目建设
13	打造精品旅游路线
14	建设一级驿站、游客服务中心
15	农贸市场建设
(四) 物流类项目（2项）	
16	中烟物流基地
17	冷链仓储物流建设



# 浈江区乐园镇镇域乡村振兴规划（2022-2035年）

综合交通规划图

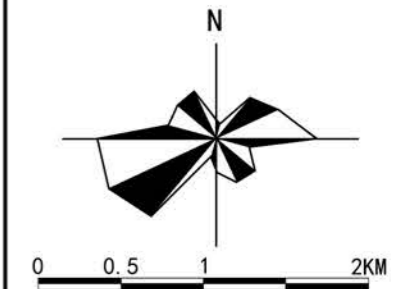
序号	项目名称	项目选址	项目内容
1	六合片区乡道白改黑道路建设工程	上坝村、下坝村、六合村	对乡道Y179线进行“白改黑”建设工程，完善道路基础服务设施，拓宽道路宽度，提升道路等级。
2	六合片区乡道硬底化建设工程	上坝村、下坝村、六合村	对乡道Y180线进行硬底化建设，完善道路基础服务设施，拓宽道路宽度，提升道路等级。
3	六合片区沿岸碧道建设项目	上坝村、下坝村、六合村	对六合片区沿岸碧道进行建设，起于孟洲坝河堤，沿乡道179线经六合、上坝与下坝沿岸，建设内容包括水生生态保护与修复、绿道建设、配套设施建设等。
4	增加农田机耕路建设	上坝村、下坝村、六合村	对农作物种植片区土地进行整合，并合理增设机耕路，满足货物运输与有效耕种的需求。



# 浈江区乐园镇镇域乡村振兴规划（2022-2035年）

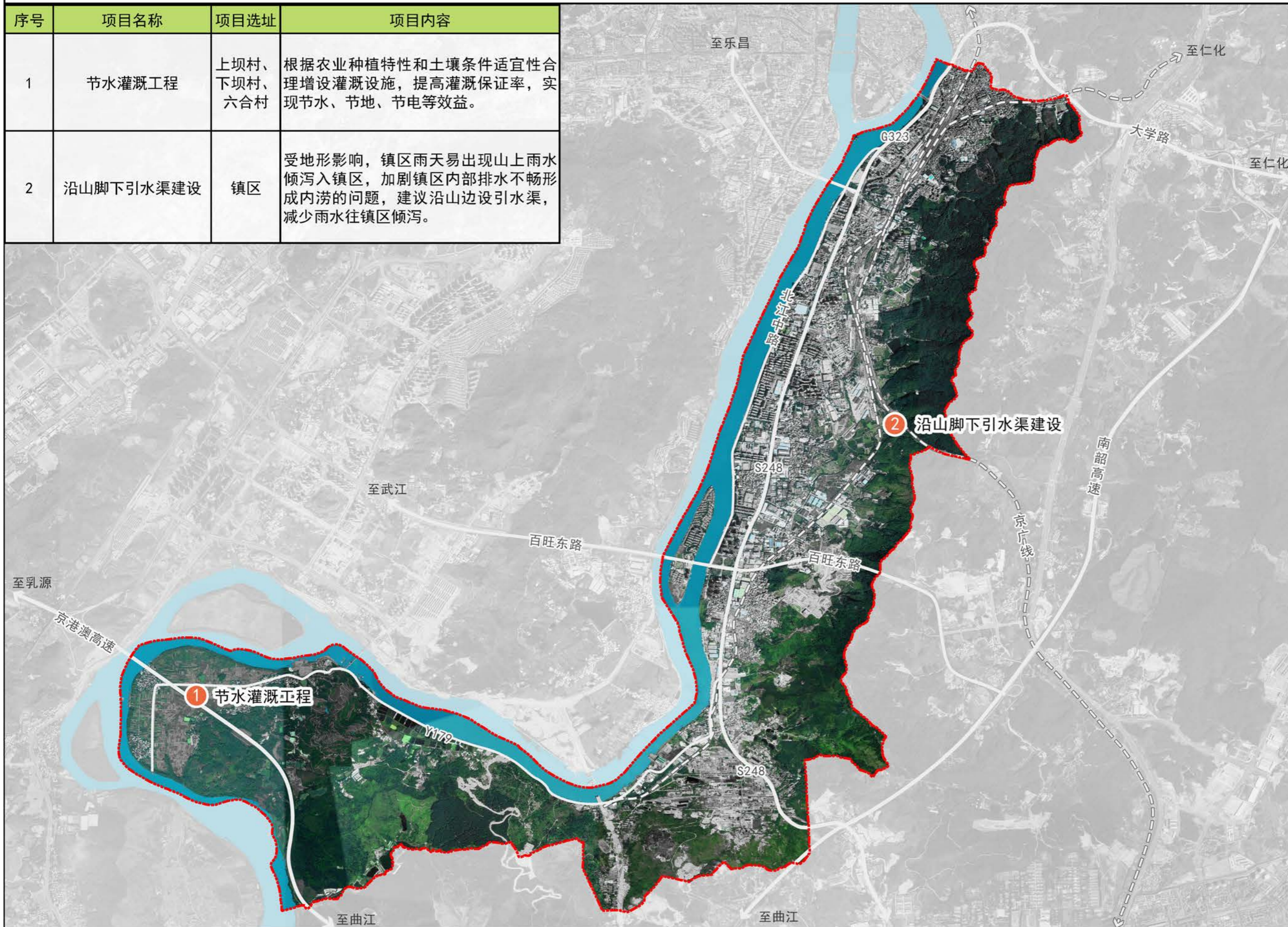
水利设施规划图

序号	项目名称	项目选址	项目内容
1	节水灌溉工程	上坝村、下坝村、六合村	根据农业种植特性和土壤条件适宜性合理增设灌溉设施，提高灌溉保证率，实现节水、节地、节电等效益。
2	沿山脚下引水渠建设	镇区	受地形影响，镇区雨天易出现山上雨水倾泻入镇区，加剧镇区内部排水不畅形成内涝的问题，建议沿山边设引水渠，减少雨水往镇区倾泻。



图例

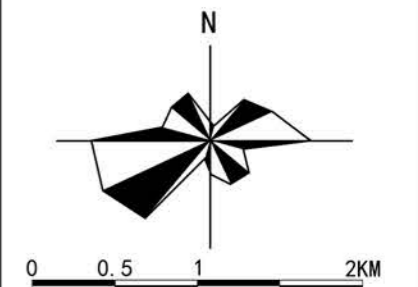
- 规划范围
- 水利工程项目
- 道路
- 河流



# 浈江区乐园镇镇域乡村振兴规划（2022-2035年）

公共服务设施规划图

序号	项目名称
(一)	行政管理及服务设施（1项）
1	新增停车场
(二)	教育设施（1项）
2	浈江区教育现代化建设项目
(三)	公共安全设施（1项）
3	新增消防设备（全镇域）
(四)	社会福利与文化娱乐设施（2项）
4	完善综合性文化服务中心（全镇域）
5	加强文化遗址保护与修缮（全镇域）



图例

- 规划范围
- 行政管理及服务设施
- 教育设施
- 道路
- 河流水域

新增停车场：于六合片区合理选址片区为公共停车场，满足外来游客停车与本地居民车辆停放需求。

浈江区教育现代化建设项目：新建南沙实验学校，占地17640平方米，建筑面积32640平方米。

新增消防设备：结合各个村委会与居委会合理增消防设备。

完善综合性文化服务中心：完善各个行政村（社区）综合性文化服务中心，同时丰富文化活动，提高文化服务效能。

加强文化遗址保护与修缮：普查镇域文物保护单位、历史建筑、未定级不可移动文物、革命文化遗址等文物遗址保存状况，抢险加固存在坍塌风险的文物建筑，对保存质量较差的文物进行保护修缮。

