

# 投资韶关 共赢未来

Invest in Shaoguan  
Build a Winning Future



## 韶关市商务局

地址：广东省韶关市风度北路75号市政府大院八楼  
邮编：512002  
电话：(0751) 8883120 8895990  
传真：(0751) 8883120



投资韶关

韶关市商务局

## 目录

- 一 韶关概况..... 01
- 二 投资优势..... 02
- 三 产业基础..... 07
- 四 承接载体..... 15
- 五 优惠政策..... 22
- 六 人才政策..... 24
- 七 投资成本..... 25
- 八 联系我们..... 27



## 韶关概况 SHAOGUAN OVERVIEW

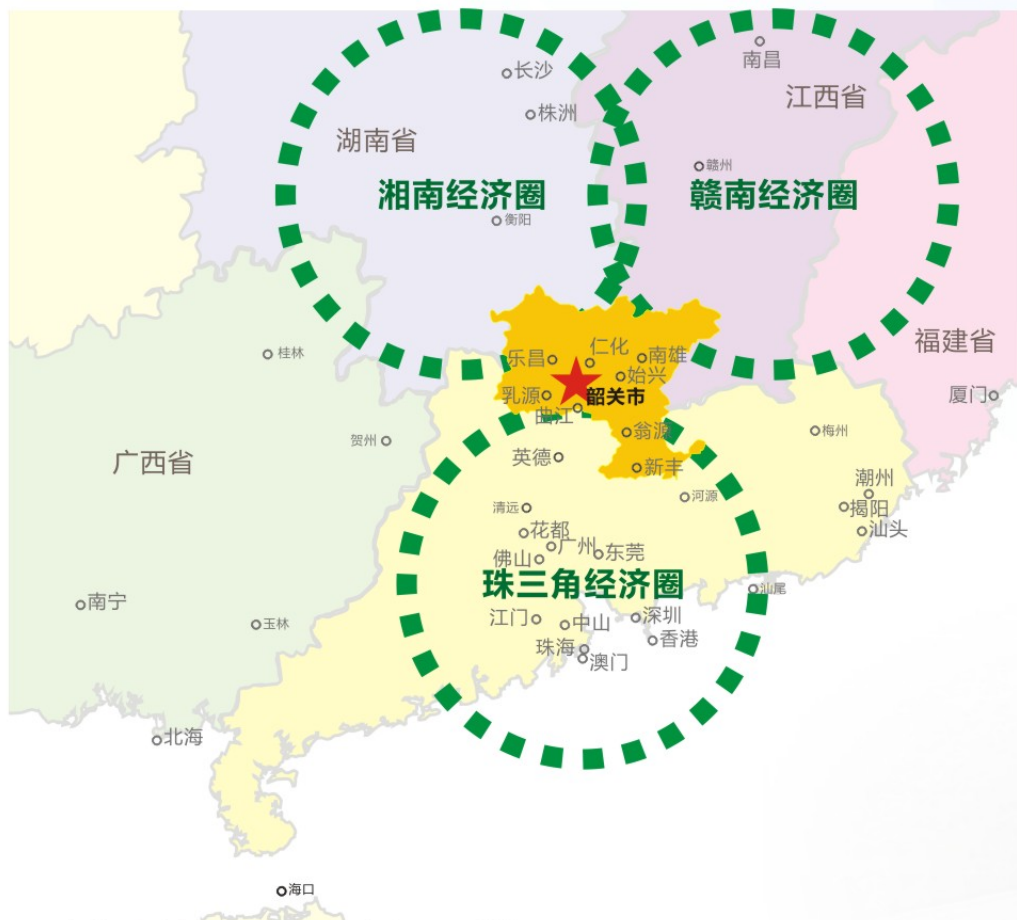
韶关，古称韶州，拥有2100多年城市历史。丹霞山是世界地质公园、世界自然遗产，南华寺是“禅宗祖庭”，六祖惠能曾在此开创了南宗顿悟禅法，南岭是“地球同纬度上保存最完整的一块绿洲”，珠玑巷是广府人的发祥地和祖居地。

韶关位于广东省北部，粤湘赣三省交界处，湘南经济圈、赣南经济圈、珠三角经济圈交汇中心，素有广东北大门之称，是粤港澳大湾区辐射内陆腹地的“黄金通道”和“桥头堡”。

韶关现辖3区7县(市)，总面积1.84万平方公里、居广东省第二，户籍人口336.6万人，森林覆盖率73.84%、居广东省第一。

## 区位

韶关拥有沟通南北、双向开放、梯度推进的战略区位优势。



高速：韶关—广州白云国际机场，90分钟。

高铁：韶关—广州，50分钟，每日往返117车次。

韶关—深圳，90分钟，每日往返90车次。

韶关—香港，120分钟。

韶关新港水运可直达港澳，开通了韶关至深圳盐田港集装箱铁路联运班列。

## 交通

韶关交通基础设施完善，正构建形成“八高四铁两航”的立体交通网络。

“八高”包括京港澳、南韶、韶关北环、乐广、武深、大广、昆汕和韶新八条高速公路。

“四铁”包括武广高铁、京广、赣韶、韶柳铁路。

“两航”包括北江航道和丹霞机场。

韶关已融入大湾区城市1小时生活圈。



## 资源

### 人力资源

韶关是广东省重要的中、高等级专业技术人才和技术工人教育培训基地，拥有20所职业学校和4所技工院校，在校学生人数达7.68万人。

### 电力资源

韶关是广东省重要的电力生产和销售基地，年售电量高达150多亿千瓦时，供电可靠率100%。

### 土地资源

韶关土地面积居广东省第二位，有大量未开发的土地资源，发展潜力和空间巨大。

### 生态资源

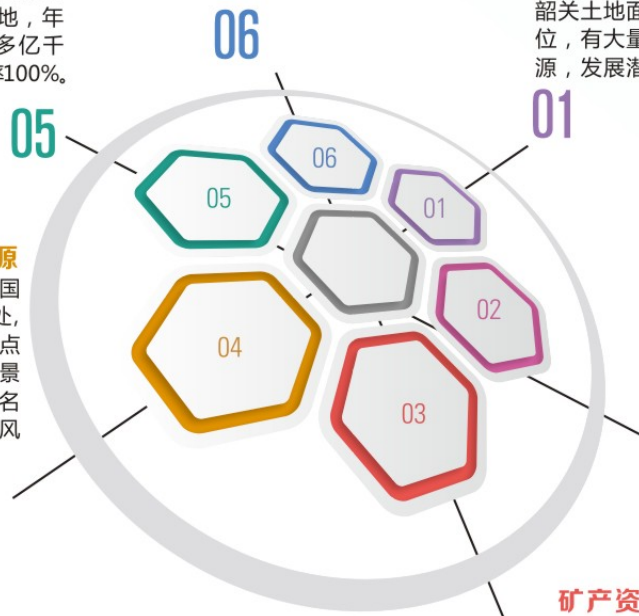
韶关是广东生态环境质量最好的地区之一，境内河流密布，水质优良，是全国首批、广东省山区市唯一的生态文明建设试点地区，森林覆盖率、有林地面积、活立木蓄积量等指标居全省第一，是大湾区重要生态屏障。

### 矿产资源

韶关被称为“中国有色金属之乡”、“中国锌都”，已探明储量的矿产达55种，铅、银和锌等矿产储量居全国前列。

### 旅游资源

韶关拥有世界级和国家级景区景点17处，省级及以下景区景点100多处，“集华南景观之大成”，形成“名山、佛韵、温泉、风情”的旅游特色。



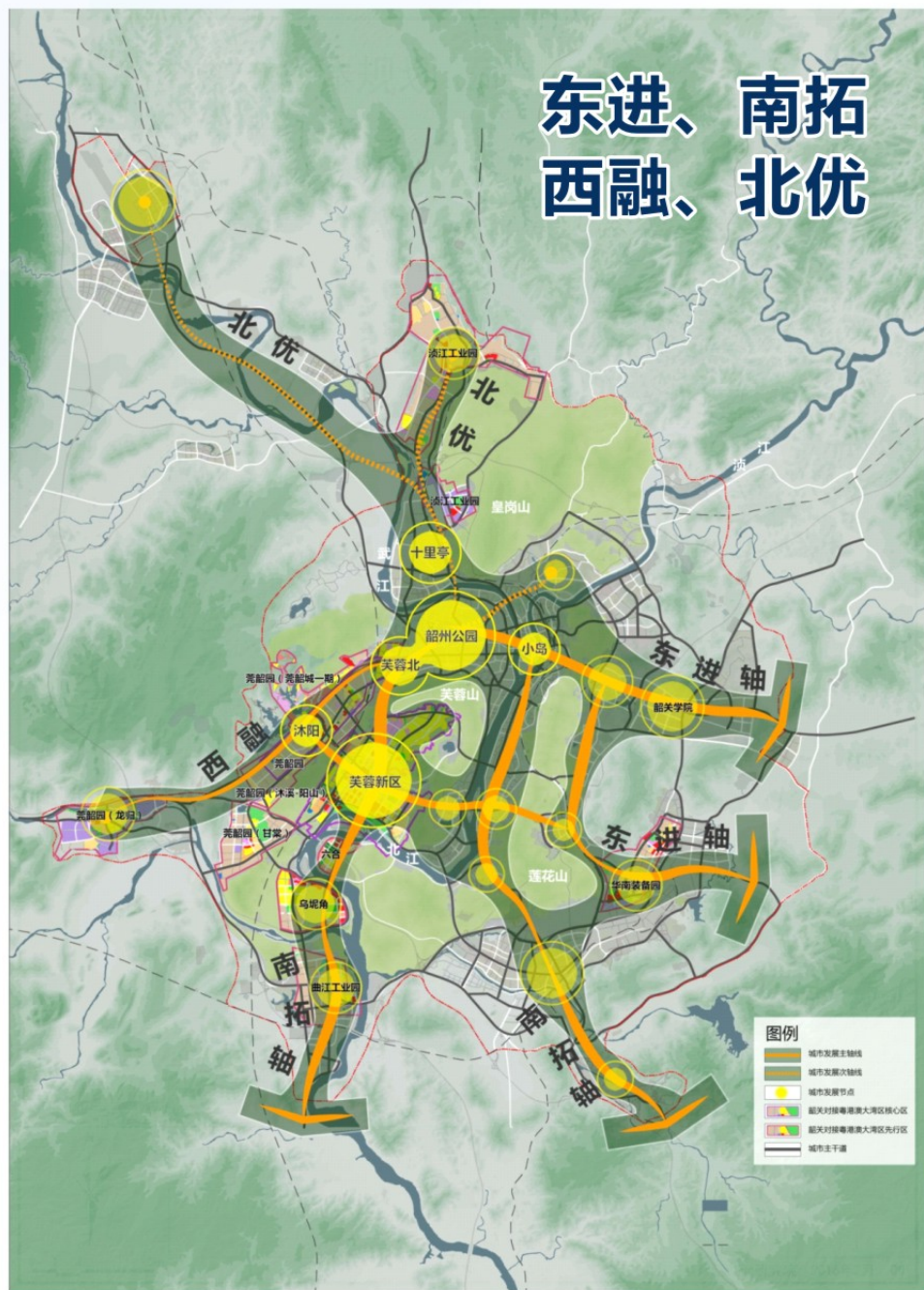
## 城区

全省正在加快推进粤港澳大湾区建设和构建“一核一带一区”区域协调发展新格局，明确要求北部生态发展区中心城区要打造**特色鲜明、宜居宜业宜游城市**。韶关努力实现这一目标，实施**东进南拓西融北优**城市发展战略，奋力建设北部生态发展区核心城市。

### 实施组团发展



通过实施组团发展，科学规划片区功能定位，加强互联互通，适度做大中心城区规模，完善城市功能，提升城市品质，增强城市内在发展动力，全面提升城市经济量级和城市能级，广泛引导资本、技术、人才和劳动力等各类优质资源向中心城区集聚。



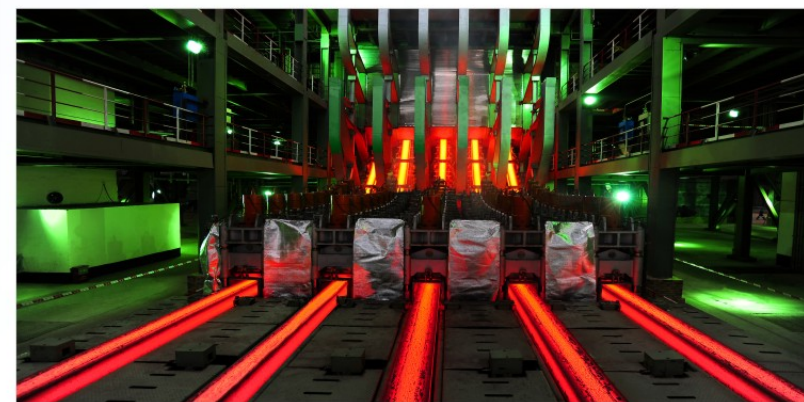
## INDUSTRIAL FOUNDATIONS 产业基础

- 1 先进装备制造产业
- 2 旅游文化产业
- 3 现代特色农业产业
- 4 商贸物流产业
- 5 医药健康产业
- 6 大数据产业

目前，韶关按照省委十二届四次全会作出的“一核一带一区”区域发展战略部署，坚持生态优先、绿色发展，积极融入和服务粤港澳大湾区建设，努力推动韶关在高水平生态保护中实现高质量发展，大力培育和发展先进装备制造、旅游文化、现代特色农业、商贸物流、医药健康及大数据等新兴支柱产业，着力把韶关建设成为大湾区先进装备制造业共建基地、大湾区旅游休闲度假首选地、大湾区优质农产品生产供应基地、大湾区与内地商贸物流集散地、大湾区健康养生目的地。

## 先进装备制造产业 1

韶关市装备制造业是韶关最大的工业产业体系，也是广东省装备制造业主要的基础零部件基地。经过40多年的发展，韶关市装备制造业在国内和省内外行业有较大影响力的产品主要有6大类：**汽车零部件、金属铸锻件、建筑矿山工程机械、液压油缸、发配电成套设备、铝箔**。2018年，全市拥有装备制造业规上企业89家，国家级企业技术中心1个、省级企业技术中心和工程技术研发中心77个、市级工程技术研发中心117个。“液压油缸”、“铝箔”两个省级特色产业基地。东阳光公司还荣获“中国产学研合作创新示范基地”称号。装备制造业是韶关重要的支柱产业。正努力打造大湾区先进装备制造业共建基地。



韶关是广东仅有的两个大型钢铁生产基地之一，同时也是广东目前唯一的依托大型钢铁厂的特钢生产基地。龙头企业宝武集团广东韶关钢铁有限公司年产钢能力650万吨，生产优特棒材、工业线材、中厚板和建筑用棒线材等四大系列产品，产品广泛应用于汽车、石油化工、机械制造、能源交通、航天航空、核电等行业。华南先进装备产业园是东莞韶关两市加大对口帮扶，合作打造的装备园发展新平台，依托宝武韶钢的钢铁和特钢原材料，大力培育发展装备基础零部件、汽车关键零部件、成套（台）装备制造、装备服务业等四大产业体系，打造围绕特种钢原材料的全产业链生态圈和珠江西岸先进装备制造产业带核心配套区。

## 旅游文化产业

2



韶关市旅游资源有903处，世界级、国家级的有17处，现在还没有开发的有300多处，5级资源有4处，4级资源有57处，3级资源有137处。各级文物保护单位339处（其中全国重点文物保护单位9处，省级文物保护单位45处，市县级文物保护单位285处）；国家级非物质文化遗产代表性项目5项，省级代表性项目24项、市级代表性项目72项；客家围楼475座；中国历史文化名村1个，省历史文化名城2座；中国传统村落14个，省传统村落15个。

### 六大旅游资源

- 1、以丹霞山、南岭、广东大峡谷为代表的山水生态资源；
- 2、以南华寺、云门寺为代表的宗教文化资源；
- 3、以客家文化、瑶族民俗为代表的民俗风情资源；
- 4、以经律论温泉、蓝山源温泉、云天海温泉、曹溪温泉、丽宫温泉为代表的温泉休闲度假资源；
- 5、以珠玑古巷、梅关古道、恐龙遗址为代表的文化遗址资源；
- 6、以兰花花卉长廊、三华李观光园、金柚种植为代表的乡村休闲资源。

3

## 现代特色农业产业

韶关地域辽阔，山地资源和耕地资源都十分丰富。拥有耕地资源335万亩，常用耕地195万亩，人均土地资源和耕地资源居全省地级以上市第一位。近年来，韶关各地立足资源禀赋，充分挖掘地域特色，确定了以优质稻、蔬菜、竹子、水果、畜禽、优质鱼等6大产品为全市主导产业，茶叶、油茶、中药材、花卉、蚕桑、黄烟等6大产品为各县（市、区）特色产业，努力打造成为大湾区优质农产品生产供应基地。

为贯彻国家、省有关现代农业产业园建设精神，韶关各县（市、区）依托优势特色农产品规模化种养基地为基础，力争3年每个县（市、区）建成一个以上集“生产+加工+科技+营销+品牌+休闲旅游”全产业链的省级现代农业产业园。目前，全市已获批的省级现代农业产业园有6个：翁源县兰花产业园、新丰县茶叶产业园、乐昌市香芋产业园、乳源瑶族自治县蔬菜产业园、南雄市丝苗米产业园和曲江区食用菌产业园。



## 商贸物流产业 4

韶关拥有良好的交通区位条件，是国家规划发展的一级铁路枢纽、国家公路运输枢纽城市、国家快递物流园区二级布局节点城市、广东省区域物流节点城市，且商贸物流产业也是我市重点发展的六大新兴支柱产业之一。

韶关拥有最全面的对外物流通道，是广东省唯一同时具备铁路、公路、水路对外口岸的山区市，有粤北地区唯一的跨境电商和个人物品快件监管场所，有直达港澳的小型船舶航线，有韶关至深圳盐田港“铁海联运”班列，满足企业货达全球的需求。

据统计，2018年韶关全市批发零售业增加值101.82亿元，社会消费品零售总额751.59亿元，交通运输、仓储和邮政业增加值101.8亿元，货运总量20961万吨，居全省第6位。

**发展定位：**将韶关建设成为大湾区与内地商贸物流集散地。

**重点发展：**推动韶关港、粤北国际物流中心及空港物流园建设，积极承接珠三角专业市场转移，发展专业市场经济，积极引进并合理布局城市综合体，不断提升市民购物环境。



## 5 医药健康产业

韶关现有药品生产企业11家，药品批发企业22家和连锁总部7家，零售店（含连锁门店）1065家；医疗卫生机构2118个（含村卫生室）；健康养护机构181间，福利机构共有各类型养护床位数10139张。

韶关正努力打造医药健康产业“一中心一基地”，即将韶关打造成粤北地区乃至全省的医药健康产业制造中心和健康养护基地，形成集生物医药制造、道地中药种植培育、健康管理、健康休闲旅游等环节为一体的医药健康产业集群区。





# 大数据产业 6

韶关大数据产业园以一园一城一城为主要规划方向，涵盖大数据交易中心、双创孵化园、互联网+小镇、华南数谷数据中心等大数据产业基地；以及6大数据机房中心。

- “一区”即在芙蓉新区核心地段进行大数据产业总部办公、研究及生活服务布局；
- “一园”即在莞韶产业园进行数据中心、端产品制造及应用示范布局；
- “一城”即在黄沙坪“互联网+小镇”进行大数据双创产业孵化机大数据深度应用布局。



- 1 地理位置优越
- 2 气候环境适宜
- 3 能源供应充足
- 4 政府大力支持
- 5 数据产业集聚
- 6 发展前景广阔

# INDUSTRIAL PARKS 承接载体

目前，韶关市拥有8个省级产业转移园区、6个省级开发区，产业园区实现全市10个县（市、区）全覆盖，园区基础设施日益完善，产业承载力不断增强。



## 韶关高新技术产业开发区

(以下简称“韶关高新区”)

规划范围分为核心发展区和规划协调区,包括浈江片区、沐溪-阳山片区、莞韶城一期、甘棠片区、龙归片区、白土片区、华南先进装备产业园,总规划用地面积为4905.3公顷。其中,省政府认定规划面积为640公顷。

高新区依托现有产业基础,加快构建传统优势装备制造业和战略性新兴产业并驾齐驱、现代服务业和传统制造业相互促进的产业发展新格局,完善以先进装备制造业、新材料、大数据(电子信息)产业、生物医药产业为主的“1+3”现代产业体系。促进传统优势装备制造业向以智能制造为特色的先进装备制造产业转型发展。推动制造业与工业研发设计与服务、大数据、现代物流等现代服务业融合发展。培育新材料、生物医药等战略性新兴产业。同时,统筹规划高新区空间、产业和功能定位,打造“核心区—拓展区—联动区”协调有序发展的总体空间布局。

- 2010年,韶关高新区被省政府认定为省级高新技术产业开发区;设立高新区科技创业服务中心。
- 2011年,获批成为广东省十大重点园区。
- 2014年,韶关市人民政府授权高新区使用“2号章”,行使相关审批及管理职能。
- 2015年,韶关被广东省政府列入珠江西岸先进装备制造业产业配套区。
- 2016年,黄沙坪创新园成为广东省“互联网+”特色培育小镇和广东省生产性服务业示范功能区;高新区与广东联炬军民融合产业园股份有限公司合作设立军民融合产业园。
- 2017年,韶关机械基础零部件创新产业集群获得国家科技部第三批创新型产业集群试点;韶关高新技术产业开发区创业服务中心获得国家级科技企业孵化器;韶关“华南数谷”大数据产业园被认定为广东省第二批省级大数据产业园。
- 2018年,韶关市产业研究院成立,中国科学院院士、华南农业大学研究员刘耀光担任院长;广东省唯一的紧固件产品质量监督检验检测机构——广东省质量监督紧固件检验站(韶关)获批成立。



## 莞韶城一期——黄沙坪创新园

广东“互联网+”培育小镇,韶关的“松山湖”

入围首批产业型“互联网+”培育小镇的黄沙坪创新园位于韶关高新区莞韶城一期,规划面积约700亩,已建成71幢商务写字楼,致力于打造韶关生产性服务业发展的示范区,被称之为韶关版“松山湖”。

莞韶城一期以集聚文化创意、金融服务等生产性服务业和电子信息、研发设计等大数据(电子信息)产业为发展目标。目前先后引进中国铁塔、中广测、联炬军民融合、昆仑信息、鹰硕科技等优质企业80余家。



## 创新科技孵化平台

### 装备制造产业孵化器——莞韶(装备)双创中心

莞韶双创(装备)中心是东莞韶关两市共同推进“大众创业、万众创新”的重点项目,定位为集技术创新、研发设计、设备检测、人才培养及投融资于一体的双创平台。首期工程于2017年3月完成并投入使用;园区占地面积约82亩,首期建筑面积约5万m<sup>2</sup>。依托广东华中科技大学工业技术研究院国家级科技企业孵化器运营经验、品牌优势、科技资源整合能力,打造成为具有较强竞争力的智能装备专业科技企业孵化器。



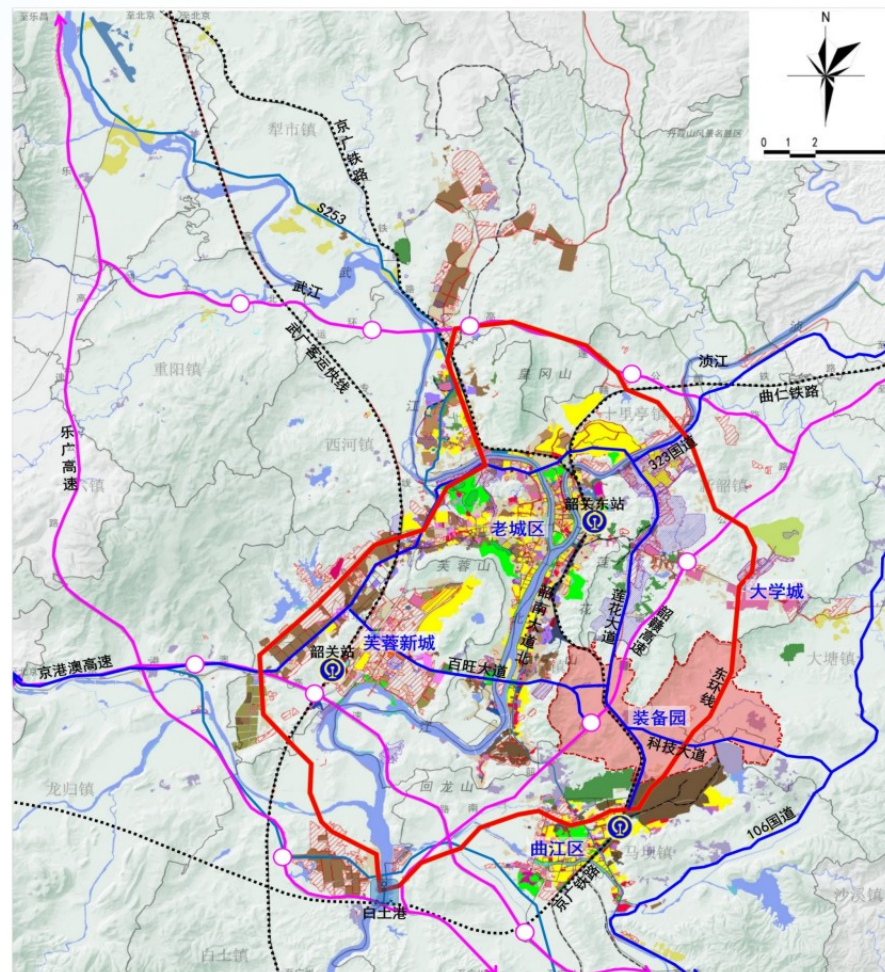
## 珠西先进装备制造产业带配套园区

### (华南先进装备产业园)

**总体定位:** 珠江西岸先进装备制造产业带韶关配套区核心区, 第二轮莞韶对口帮扶主战场。

**园区布局:** 位于曲江区、宝武集团广东韶关钢铁有限公司旁, 总面积43.5平方公里(韶钢片区12.5平方公里, 装备制造生产片区31平方公里), 首期启动区建设用地1.2万亩。

**产业定位:** 依托宝武集团的特钢产业优势, 以延伸特钢产业链条为抓手, 大力培育发展特钢深加工基础件、装备制造零部件、成套(台)装备制造、装备服务等四大产业体系, 打造围绕特种钢材的全产业链区。



## 芙蓉新区

韶关发展重点区域之一

芙蓉新区毗邻韶关老城区南部和西北部，融芙蓉山之翠绿，汇北江河之灵秀，生态环境优美，总规划面积约490平方公里，分核心区和起步区，其中核心区约50平方公里（核心区包括芙蓉新城、百旺综合服务片区（江湾）和莞韶产业园甘棠片区、沐溪-阳山片区）。

新规划的韶关中心城区以芙蓉新城为纽带，与韶关老城区和曲江城区紧密相联系，形成“一带两翼三心”组团式协调发展的新格局。

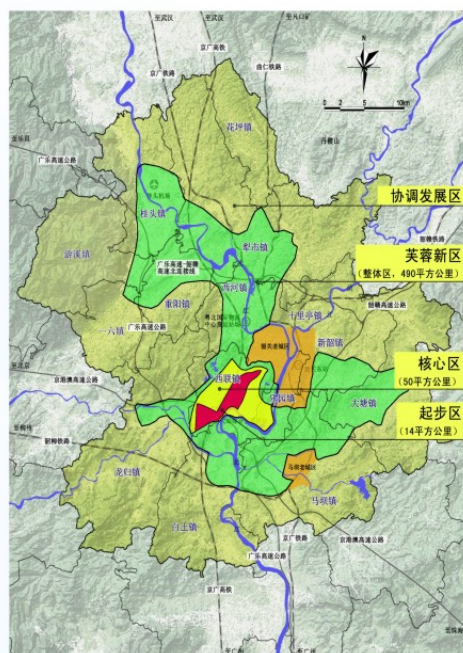
芙蓉新城、高新区片区将打造成为对接大湾区先行区的**核心区**。

### 发展目标：

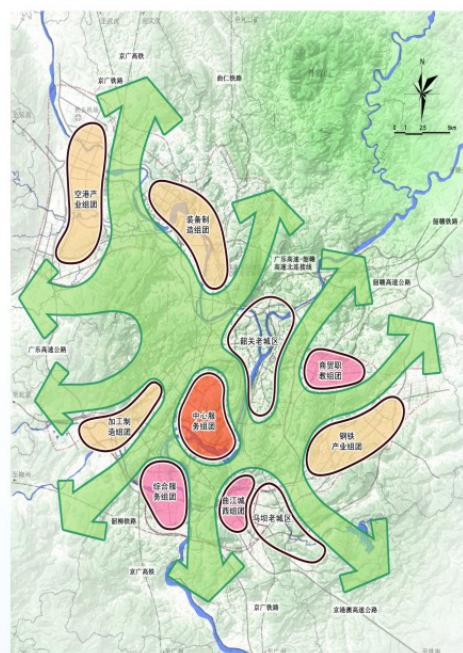
**近期（到2017年）**，起步区基本成型，拉开新区开发建设的总体框架。

**中期（到2020年）**，起步区主体功能形成，核心区初具规模。

**远期（到2030年）**，基本建成经济繁荣、环境优美、文化深厚、宜业乐居的现代化山水新区。



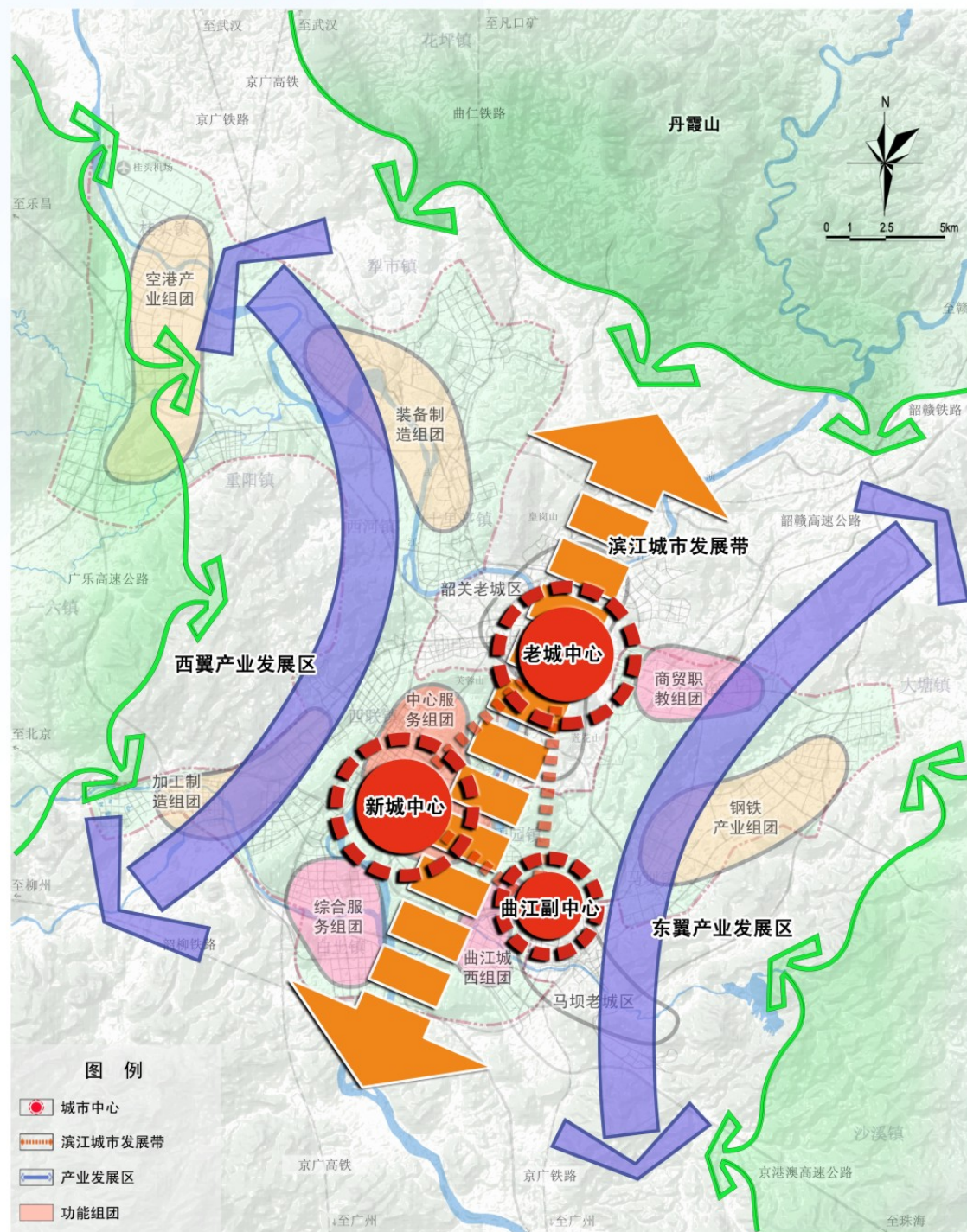
芙蓉新区范围图



芙蓉新区空间布局图

## 广东韶关芙蓉新区发展总体规划（2013—2030年）

空间结构规划图



图例

- 城市中心
- 滨江城市发展带
- 产业发展区
- 功能组团

广东省发展和改革委员会 韶关市人民政府

# PREFERENTIAL POLICIES

## 优惠政策

近年来，韶关市政府密集出台了一系列振兴实体经济、促进产业发展、鼓励企业做大做强的扶持政策，充分体现出韶关市委、市政府认真落实省委、省政府的决策部署，高度重视产业发展，向全社会释放韶关坚定不移扶持实体经济、促进产业加快发展的强烈信号和坚定信心。

**韶关在收费减免，财政扶持，土地供应，手续办理等方面提供众多优惠和便利。韶关已成为全省基本投资成本最低的区域之一。**

### 落户乳源

落户韶关乳源瑶族自治县的企业，免征应缴纳企业所得税中属于地方分享部分（含省级和市级）。

### 促进六大新兴支柱产业发展

2018年韶关市政府以1号文件发布《韶关市促进新兴支柱产业发展若干措施》，对**先进装备制造、旅游文化、大数据、商贸物流、医药健康、现代特色农业**等六大新兴支柱产业给予大力支持：

- 固定资产投资**3000万元**以上且建成投产，纳入固定资产投资统计，按其固定资产投资金额的**1%**给予项目企业一次性奖励，最高不超过**500万元**。
- 新兴支柱产业的新设企业，纳入规上企业统计，且年度地方财政贡献大于**100万元**，按其地方财政贡献金额的**30%**给予奖励，最高不超过**500万元**，连续三年适用奖励条件。
- 市财政每年统筹安排**1亿元**科技专项资金，优先支持新兴支柱产业技术创新。企业设立工程技术研发中心，按市级、省级、国家级分别给予**10万元、20万元、100万元**奖补。认定省级企业重点实验室、国家级企业重点实验室，分别给予**300万元、800万元**奖补。

### 鼓励引荐高质量招商引资项目

为了促进产业项目落户韶关，对提供信息、项目建设、产生地方财政贡献及引荐高质量项目过程中做出突出贡献的各类法人实体、组织机构和自然人进行奖励：

- 对提供信息的奖励。对提供有价值的投资信息，并促成投资**3000万元**以上项目与韶关各级政府、园区管委会签订投资协议（不含框架协议），一次性奖励项目引荐人信息费**1万元**。

- 对项目建成投产的奖励。引荐项目完成固定资产投资**3000万元**以上且建成投产，固定资产投资纳入市统计局统计，按其固定资产投资金额的**0.1%**给予项目引荐人一次性奖励，最高不超过**50万元**。
- 对项目产生地方财政贡献的奖励。引荐项目获得以上奖励，该项目建成投产后12个月内，对地方财政有贡献但贡献不超过**100万元**的，一次性奖励项目引荐人**5万元**；如该项目建成投产后12个月内对地方财政贡献大于**100万元**的，按其地方财政贡献金额的**10%**给予项目引荐人进行一次性奖励，上不封顶。
- 对高质量项目的奖励。引荐项目获得对项目建成投产的奖励并符合高质量项目要求的，再按固定资产投资金额的**0.1%**给予项目引荐人叠加奖励，最高不超过**100万元**。

### 入驻莞韶园及珠西先进装备制造产业带配套园区

**建厂补助**：对自建物业（包括厂房、办公用房、宿舍）的落户企业，在实际投资完成额达到**1亿元**以上后，按实际竣工验收建筑面积，以**300元/平方米**的标准给予一次性补贴，单个企业补贴金额最高不超过**1000万元**。

**租金补助**：对租赁厂房、办公用房和宿舍用房的落户企业，在实际投资完成额达到**1亿元**以上后，自项目投产之日起最多**5年**，按核定租用面积，以每月**4元/平方米**的标准给予补贴，单个企业补贴金额累计最高不超过**1000万元**。

**贷款贴息**：对符合莞韶园产业发展要求的落户企业项目贷款进行贴息，贴息比例为贷款利息总额的**50%**，贴息时间最长不超过**3年**，单个企业贴息金额累计最高不超过**1000万元**。

**公共服务平台建设补助**：对建设公共服务平台的机构，自平台项目竣工运营后，按项目核定实际总投资的**25%**给予一次性补贴，单个项目补贴金额最高不超过**1000万元**。

### 产业共建（转移）扶持

2016年底省财政厅出台了《广东省财政厅关于支持珠三角与粤东西北产业共建的财政扶持政策》，政策规定在经省人民政府批准设立的省产业转移工业园及享受省产业转移政策的园区内，2018年前开工建设或2020年前建成投产的珠三角产业共建（转移）企业，投产当年起连续5年，按对园区所在地财政贡献量的一定比例进行以下扶持：

- 企业入园投产起第**1-3年**，单家企业奖补金额=该企业当年度财政贡献量（参考企业当年实际缴入库的企业所得税额+增值税额）\***40%**。
- 企业入园投产起第**4-5年**，单家企业奖补金额=该企业当年度财政贡献量（参考企业当年实际缴入库的企业所得税额+增加值税额）\***20%**。
- 企业所得税与增值税额以省级税务机关认定的具体企业数据为准。奖补资金于下一年度核算兑付。

**叠加性奖补：**大型骨干企业、世界500强、中国500强企业、中国民营企业500强、中国制造业企业500强（含全资子公司及其控股的企业）在粤东西北省产业园投资（控股）制造业企业，按企业或项目所在园区内实际新增的固定资产投资额不超过**30%**比例按年度予以奖励。每家累计最高不超过**1亿元**。

随同企业总部或生产性环节一起转移进入粤东西北地区的规模以上工业企业研发机构，具有独立法人资格的，视其规模及研发能力按每家一次性奖励**300万元至1000万元**；属于分支机构的，视其规模及研发能力按每家一次性奖励**100万元至300万元**。

转移进入粤东西北地区的国家高新技术企业，每家一次性奖励**300万元**；纳入省高新技术企业培育库的企业，每家一次性奖励**100万元**。

省级孵化器、新型研发机构、众创空间等创新创业平台整体转移进入粤东西北地区或者在粤东西北地区设立分支机构的，按企业在粤东西北地区实际新增的固定资产投资额不超过**30%**比例按年度予以奖励，每家累计最高不超过**500万**。

## PERSONNEL POLICIES 人才政策

### 高校毕业生就业扶持

在我市境内用人单位实现就业的高校毕业生可享受1万~8万元购房补贴，3600~2万元/年的生活补贴，以及2400元/年的租房补贴。

### 紧缺适用人才扶持

对引进列入《人才导向目录》的紧缺适用人才，签订5年以上合同的，享受1000-10000元/月政府津贴和5万-100万安家费；签订1年-5合同的，发放1000-3000元/月租房补贴。

### 博士及博士后专项扶持

新引进在韶工作并签订3年以上合同的博士享最高50万补贴，博士后享最高100万补贴；在站博士后享受每人每年25万元生活补贴。

### 人才团队扶持

- 1.市级人才团队按A、B、C三档分别给予300万元、200万元、100万元的资助；
- 2.省级人才团队按省财政资助资金的50%由市给予配套资助（单个项目不超过1000万元）。

## INVESTMENT COST 投资成本

### 用电收费标准

#### 韶关市电价价目表

（从2019年7月1日起执行）

单位：分/千瓦时（含税）

用电分类		基础(平段)电价	低谷电价	高峰电价
一、大工业				
(一) 基本电价	变压器容量(元/kVA·月)	23.00		
	最大需量(元/kW·月)	32.00		
(二) 电度电价	1-10千伏	47.17	23.59	77.83
	35-110千伏	44.67	22.34	73.71
	220千伏及以上	42.17	21.09	69.58
二、一般工商业电度电价	不满1千伏	55.22	27.61	91.11
	1-10千伏	52.72	26.36	86.99
	35千伏及以上	50.22	25.11	82.86
三、稻田排灌、脱粒电度电价		38.81		
四、农业生产电度电价		52.71		

备注：1、一般工商业用电的峰谷电价执行范围仅限于原普通工业专变用户。  
2、上述电价不含各项政府性基金及附加，各类用户除按上述电价标准支付电费外，还应按照财政部门的相关规定缴纳政府性基金及附加。

## 工业用水收费标准

### 韶关市区分类水价表

(2017年1月1日起执行)

序号	用水类别及用水量		水价 (元/m <sup>3</sup> )
1	居民生活用水	第一阶梯: 30m <sup>3</sup> /月·户及以下	1.68
		第二阶梯: 31m <sup>3</sup> -38m <sup>3</sup> /月·户	2.52
		第三阶梯: 39m <sup>3</sup> /月·户以上	5.04
		合表用户	1.93
2	非居民生活用水		2.48
3	特种用水	消防、环卫、绿化用水	1.93
		特种经营用水	5.20

备注: 韶关市区自来水综合水价含税价为1.99元/m<sup>3</sup> (内含水资源费0.20元/m<sup>3</sup>)。

## 天然气收费标准

### 韶关市区分类气价表

(2018年起执行)

类别	阶梯档次	阶梯气量 (m <sup>3</sup> /年)	含税气价 (元/m <sup>3</sup> )	
居民生活用气	第一档	350及以下	3.85	
	第二档	一般户	350-500 (含500)	4.24
		地暖户	350-1720 (含1720)	
	第三档	一般户	500以上	5.01
		地暖户	1720以上	
非居民生活用气	(1) 学校、社会福利机构用户		4.04	
	(2) 公用性质用户		4.31	
	(3) 工商业用户最高限价		4.62	

备注: 1、韶关市区管道燃气销售价格包含省门站价格、省管网公司的代输价格和省管网韶关支线未站到韶关市区燃气门站间的市管网代输成本。  
2、工商业用气价格, 在居民第一档气价的1.2倍范围内由韶关港华公司与用户双方商定 (最高限价管理)。

## 工业用地标准

地区	最低价标准 (元/平方米)
浈江区	288元/平方米
武江区	288元/平方米
曲江区	168元/平方米
南雄市	168元/平方米
乐昌市	168元/平方米
新丰县	144元/平方米
翁源县	120元/平方米
仁化县	120元/平方米
始兴县	120元/平方米
乳源瑶族自治县	120元/平方米

## 仓储建筑参考造价

钢结构类建筑	1000元/平方米
钢筋混凝土及非钢结构类建筑	1250元/平方米

CONTACT US

联系我们

机构名称	韶关市商务局
联系电话	0751-8883120 8895990
图文传真	0751-8883120
电子邮箱	sgwjyjk@qq.com
地址	韶关市风度北路125号市政府大楼八楼

SOME FAMOUS ENTERPRISES INVESTED IN SHAO GUAN  
在韶关投资的部分知名企业

 广东丹霞生物制药有限公司	 韶关东南轴承有限公司	 韶州市伟光液压油缸有限公司
 韶关丸仁电子有限公司	 韶关液压件厂有限公司	 韶能集团韶关宏大齿轮有限公司
 广东粤商高科特种材料创新园	 宝钢集团广东韶关钢铁有限公司	 比亚迪汽车
 中金岭南韶关冶炼厂	 中机重工	 牛尾公司
 韶关旭日国际有限公司	 丽珠医药	 娃哈哈
 康师傅	 王老吉	 青岛啤酒
 以纯服装	 韶州市柏林新型建筑材料有限公司	 莱雅化工
 都市丽人	 韶康瑞瑞科技有限公司	 东阳光铝业
 欧莱高新材料有限公司	 广东新蓝天纺织新材料科技有限公司	 韶关正邦农牧科技有限公司
 广东省韶关烟草机械配件厂有限公司	 韶州市源昊住工机械有限公司	 上海电气研源(韶)工科技有限公司
 广东环凯微生物技术有限公司	 广东天原施莱特新材料有限公司	 广东新科农生物科技有限公司
 韶州市科德新材料有限公司	 广东詹氏蜂业生物科技股份有限公司	 广东上萃新材料有限公司